

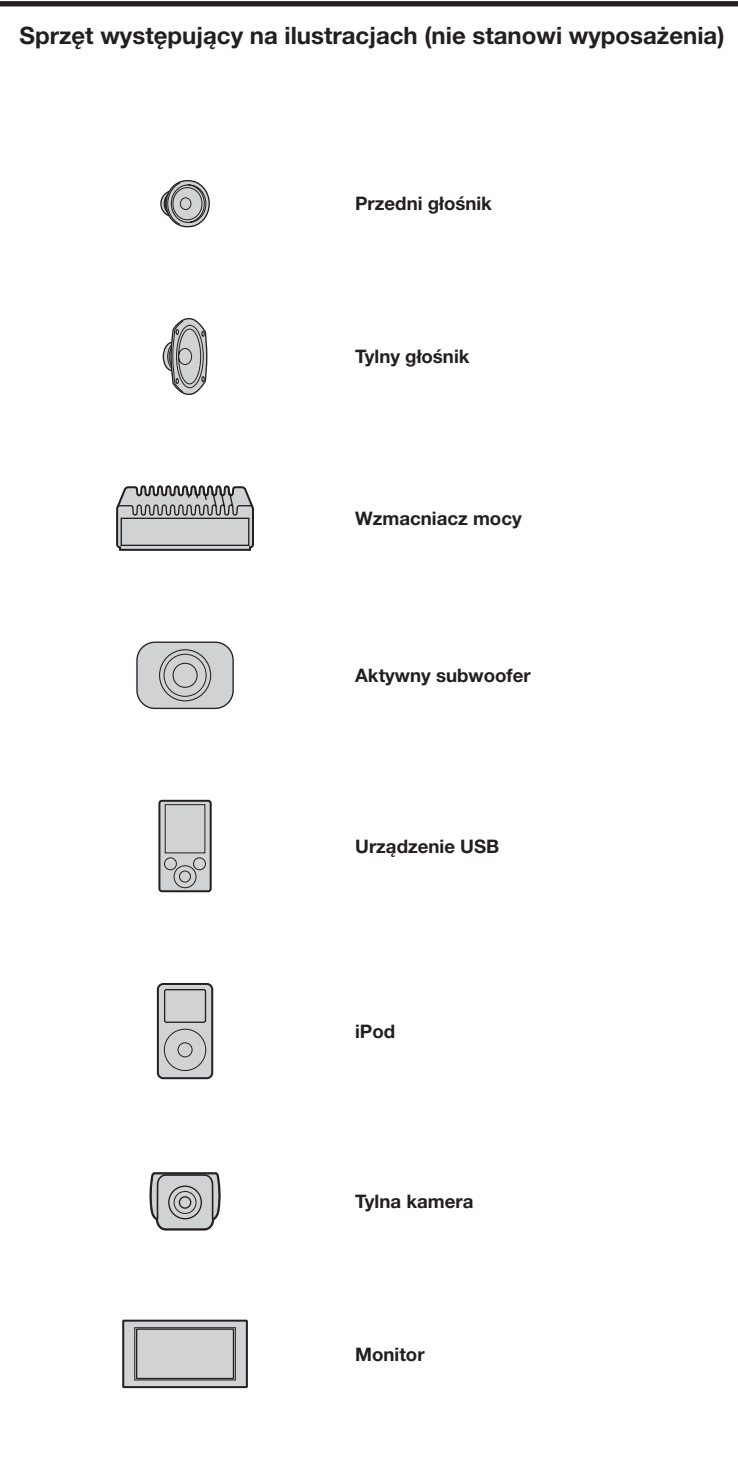
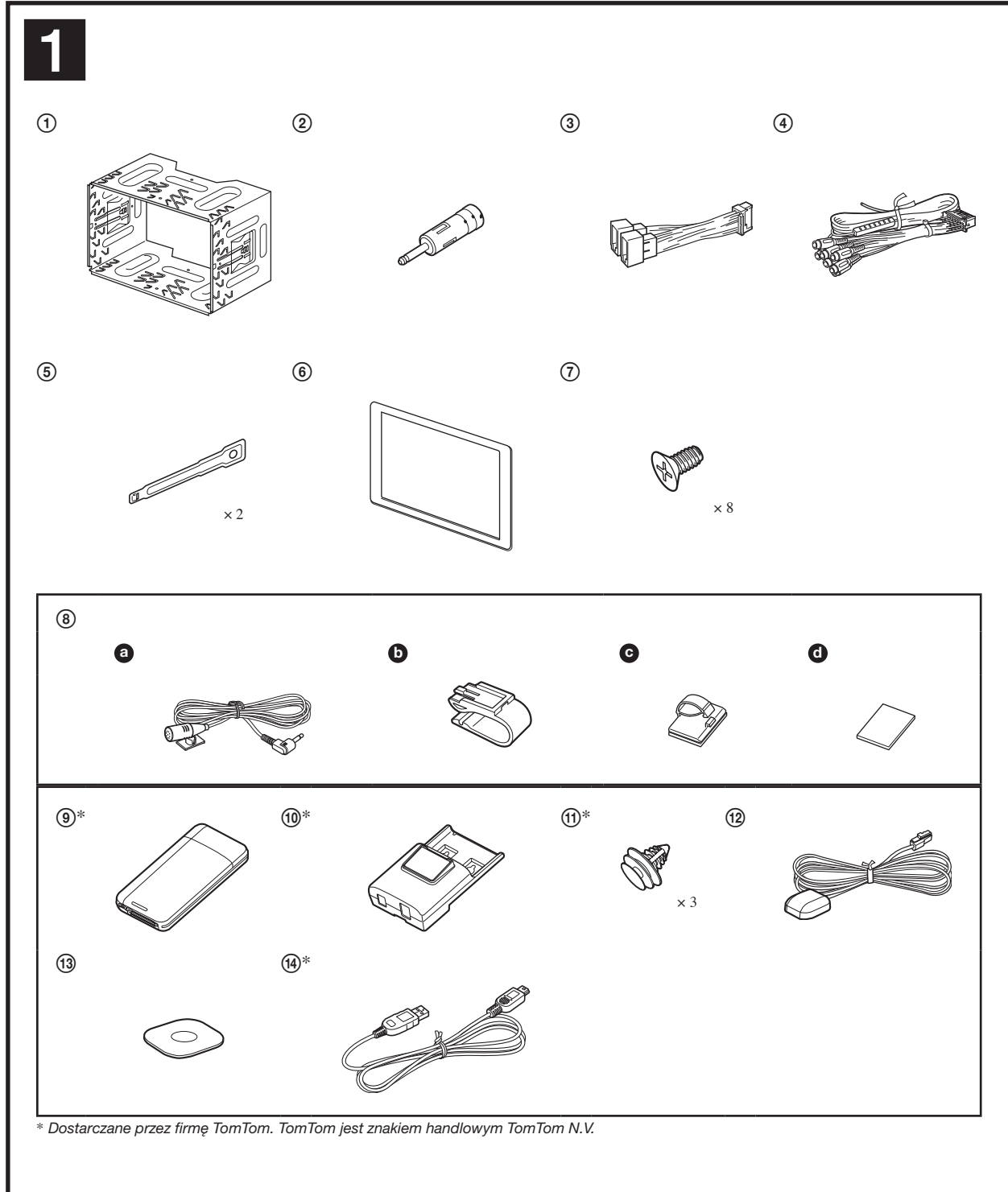
Nawigacja AV

PL

Instalacja / połączenia

XNV-L77BT XNV-770BT
XNV-L66BT XNV-660BT

© 2010 Sony Corporation Printed in Czech Republic (EU)



Dla celów ilustracyjnych w instrukcji wykorzystano model XNV-L77BT.

Ostrzeżenia

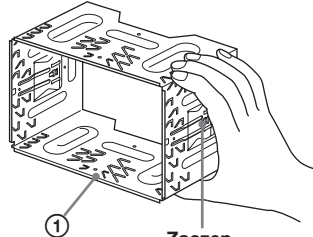
- **Poprowadzić wszystkie przewody masy do wspólnego punktu masy.**
- Urządzenie jest przystosowane tylko do zasilania napięciem stałym 12 V z biegunem ujemnym na masie.
- Nie rozbić urządzenia ani go nie przerabiać.
- Nie instalować urządzenia w miejscu, w którym zakłócałoby ono działanie poduszki powietrznej.
- Uważać, aby nie przyciąć żadnych przewodów słuchami albo ruchomymi częściami, na przykład szyną od fotela.
- Aby uniknąć zwarcia, przed wykonywaniem połączeń wyłączyć zapłon samochodu.
- Zanim przewód zasilający ③ zostanie podłączony do złącza zasilania pomocniczego, należy go podłączyć do urządzenia i głośników.
- Dla bezpieczeństwa zainstalować taśmę izolacyjną wszystkie niepodłączone przewody.
- Nie naciskać ekranu LCD instalowanego urządzenia.
- Urządzenie należy zainstalować tak, aby monitor był skierowany do przodu; nie instalować go pod kątem.
- Zachować kapsułki założone na złącza przewodu połączeniowego audio ④, jeśli złącza te nie są wykorzystywane.
- Zdejmując kapsułkę ochronną w celu wykorzystania złącza przewodu połączeniowego audio ④ należy uważać, by nie spowodować zwarcia w obwodzie zasilania.

- Uwagi o przewodzie zasilającym (śłym)**
- Jeśli urządzenie jest podłączane wraz z innym sprzętem stereo, to znamionowy prąd wykorzystywanego obwodu musi być wyższy niż suma prądów bezpieczników w poszczególnych urządzeniach.
 - Jeśli żaden obwód w samochodzie nie ma wystarczającego prądu znamionowego, urządzenie należy podłączyć wprost do akumulatora.

Lista części 1

- Numery na ilustracji odpowiadają numerom w opisie.
- Przed wysyłką z fabryki na urządzenie jest zakładana obcyna ①. Przed montowaniem urządzenia należy użyć kluczyków odblokowujących ② i zdjąć z urządzenia obcynę ①. Szczegóły podano w punkcie „Zdejmowanie obcyny (B)” na odwrocie.
- **Nie wyrzucać kluczyków odblokowujących ②. Są one potrzebne przy wymontowywaniu urządzenia.**
- Przed użyciem mikrofonu ⑤ należy zmontować jego elementy. Szczegóły podano w punkcie „Instalacja mikrofonu (B)” na odwrocie.
- Przewód USB ⑥ służy do podłączania modułu nawigacji ⑦ do domowego komputera.

Ostrzeżenie
Aby uniknąć skaleczenia palca, ostrożnie obchodzić się z obcyną ①.



Uwaga
Przed instalacją należy upewnić się, czy zaczepy po obu stronach obcyny ① są odgięte do wewnątrz na głębokość co najmniej 3,5 mm. Jeśli zaczepy będą ustawione na wprost lub wystające na zewnątrz, urządzenie nie zostanie właściwie zainstalowane i może wyskoczyć.

Przykład połączeń 2

- Uwagi (A-A)**
- Przed podłączeniem wzmacniacza należy bezwzględnie podłączyć przewód uziemiaczy.
 - Sygnalizacja dźwiękowa działa tylko wówczas, gdy jest używany wbudowany wzmacniacz.
- Uwagi (B-B)**
- Nie jest możliwe równoczesne użytkowanie dodatkowych urządzeń, nawet jeśli są one podłączone do wszystkich gniazd.

Diagram połączeń 3

- ④ Do gniazda AMP REMOTE IN w dodatkowym wzmacniaczu mocy
 - To wyprowadzenie służy wyłącznie do podłączenia wzmacniacza mocy. Podłączenie dowolnego innego urządzenia grozi awarią.
 - ⑤ Do przewodu przyciętego telefonu
 - ⑥ Do przewodu stycznika hamulca postojowego
 - ⑦ Do dodatkowego urządzenia, na przykład odtwarzacza przenośnego, konsoli do gier itp. (wyposażenie dodatkowe)
 - ⑧ Do złącza zasilania +12 V przewodu lampy cofania pojazdu (tylko w przypadku podłączania tylnej kamery)
 - ⑨ Do przewodu sygnału prędkości
- Wskazówki**
- Pewne samochody mogą nie pozwalać na prawidłowy odbiór sygnału. W takim przypadku należy się wtedy skontaktować z najbliższą autoryzowaną stacją serwisową Sony.

Ostrzeżenia

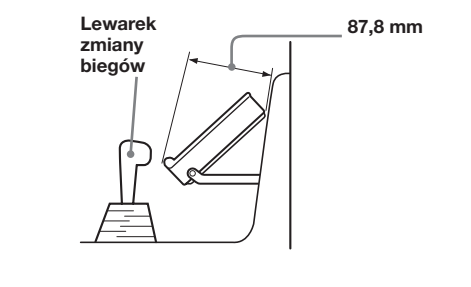
- Jeśli posiadany silowniki anteny nie jest wyposażony w przekaźnik, podłączenie urządzenia za pomocą dostarczonego przewodu zasilającego ③ grozi uszkodzeniem anteny.
- Uwagi o przewodach sterujących**
- Przewód sterowania silownikiem antenowym (niebieski) dostarcza napięcie stałe +12 V po wyłączeniu radia albo po włączeniu funkcji AF (opóźnienie zastraszonych) lub funkcji TA (konkretów o ruchu drogowym).
 - Jeśli w tylny / lewny sztycy samochodu jest wbudowana antena UKF / SR / DL, trzeba podłączyć przewód sterowania silownikiem antenowym (niebieski) lub przewód wejścia zasilania akcesoriów (czerwony) do zacisku zasilania istniejącego wzmacniacza antenowego. Szczegóły można znaleźć w punkcie „Przewody”.
 - Urządzenie nie współpracuje z silownikiem antenowym bez przekaźnika.
- Podłączenie podtrzymujące zawartość pamięci**
- Jeśli jest podłączony żółty przewód wejścia zasilania, obwód pamięci będzie zasilany stale, nawet po wyłączeniu zapłonu.
- Uwagi o podłączeniu głośników**
- Wyłączyć urządzenie przed podłączeniem głośników.
 - Użyć głośników o impedancji od 4 do 8 omów i o wystarczającej mocy znamionowej. Inaczej głośniki mogą ulec uszkodzeniu.
 - Nie łączyć zacisków zestawu głośnikowego z karoserią samochodu ani nie łączyć zacisków prawych głośników z zaciskami lewych głośników.
 - Nie łączyć przewodu masy urządzenia z zaciskiem (-) głośnika.
 - Nie próbować łączyć głośników równolegle.
 - Podłączyć tylko pasywne głośniki. Podłączenie do zacisków głośnikowych aktywnych głośników (z wbudowanymi wzmacniaczami) grozi uszkodzeniem urządzenia.
 - Aby uniknąć awarii, nie używać fabrycznie zainstalowanych w samochodzie przewodów głośnikowych, jeśli dla ujemnego biegu (+) lewego / prawego głośnika jest wykorzystywany wspólny przewód.
 - Nie łączyć między sobą wyprowadzeń głośnikowych urządzenia.
- Uwagi dotyczące połączeń**
- Jeśli głośnik i wzmacniacz są niewłaściwie połączone, na wyświetlaczu pojawia się napis „Output connection failure”. Należy wówczas sprawdzić połączenie głośnika ze wzmacniaczem.
 - Jeśli monitor ma być przeznaczony dla pasażerów jedzących z tyłu, przewód stycznika hamulca postojowego należy podłączyć z masą.
- Uwaga o nieużywanych przewodach**
- Jeśli przewód nie jest używany, należy zabezpieczyć złącze kapsułką ochronną.

Zalecenia eksploatacyjne

- Starannie wybrać miejsce instalacji, tak aby urządzenie nie utrudniało normalnego kierowania pojazdem.
- Unikać instalacji urządzenia w miejscach narażonych na kurz, brud, nadmierną wibrację i wysoką temperaturę – na przykład w bezpośrednim oświetleniu słonecznym albo obok przewodów ogrzewania.
- Aby instalacja była bezpieczna i pewna, używać tylko dostarczonego zestawu elementów do montażu.

Uwaga o otwieraniu / zamykaniu panelu przedniego (tylko XNV-L77BT/770BT)

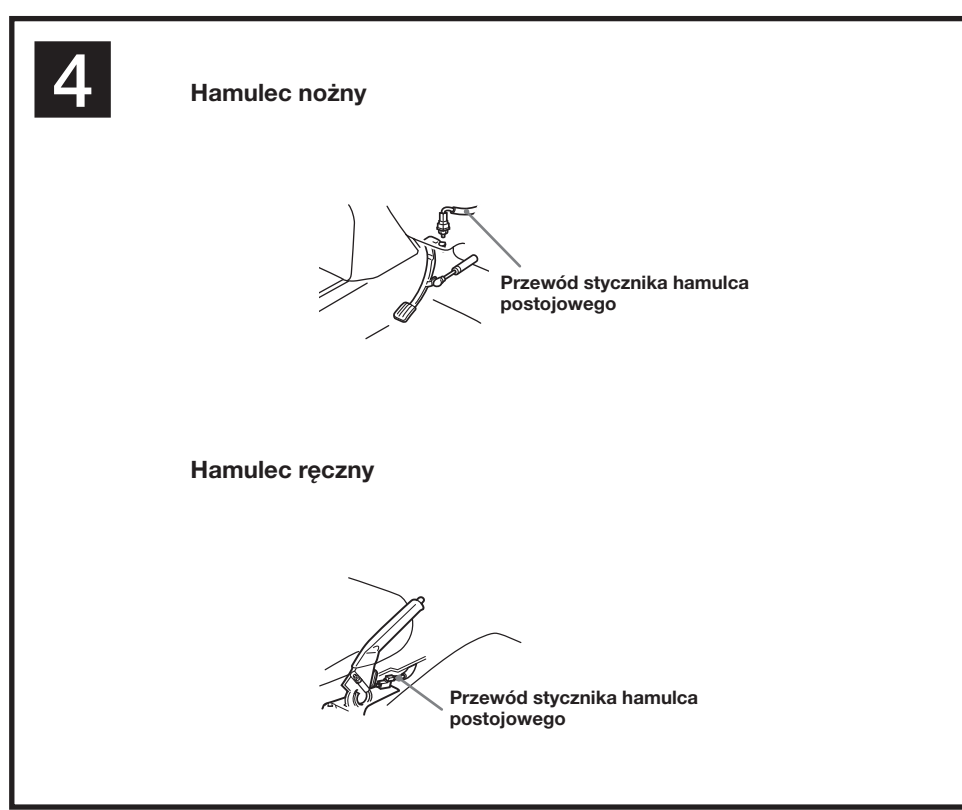
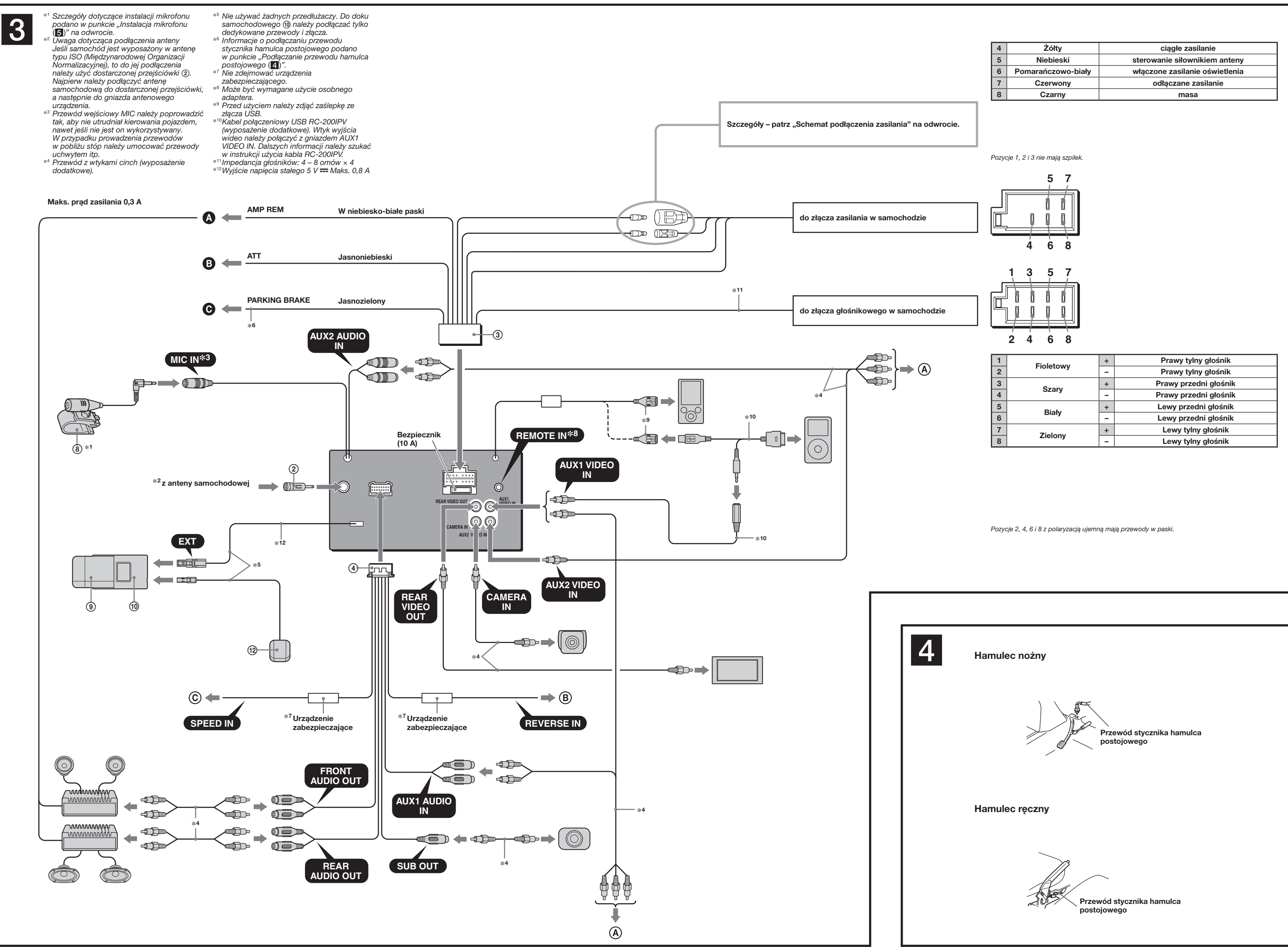
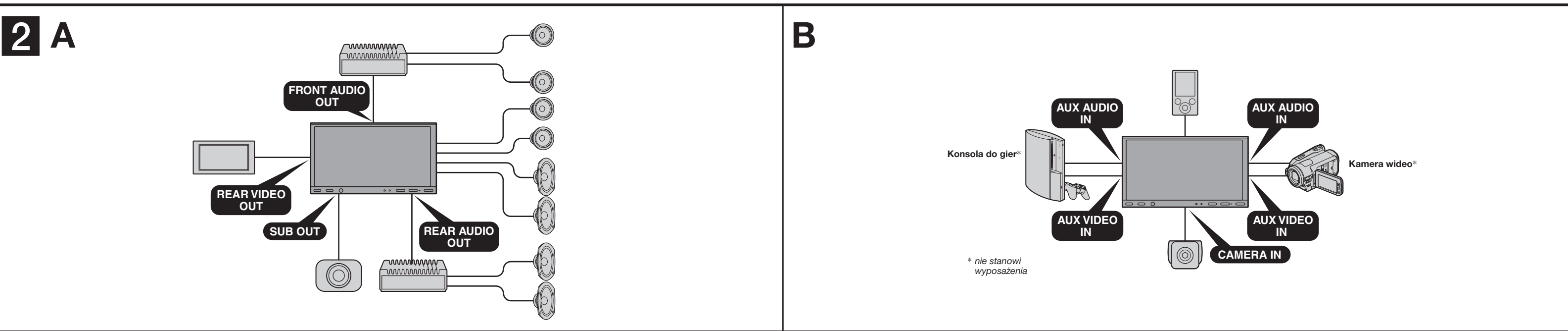
Dla płynności otwierania / zamykania panelu, łatwości wkładania / wyjmowania płyty, a przede wszystkim bezpieczeństwa jazdy wymagane jest zachowanie pewnej odległości między panelem przednim a lewarkiem zmiany biegów. Odpowiednia odległość zależy od położenia lewarka zmiany biegów w samochodzie. Przed zainstalowaniem urządzenia należy starannie wybrać takie miejsce instalacji, które umożliwi bezpieczne prowadzenie pojazdu.

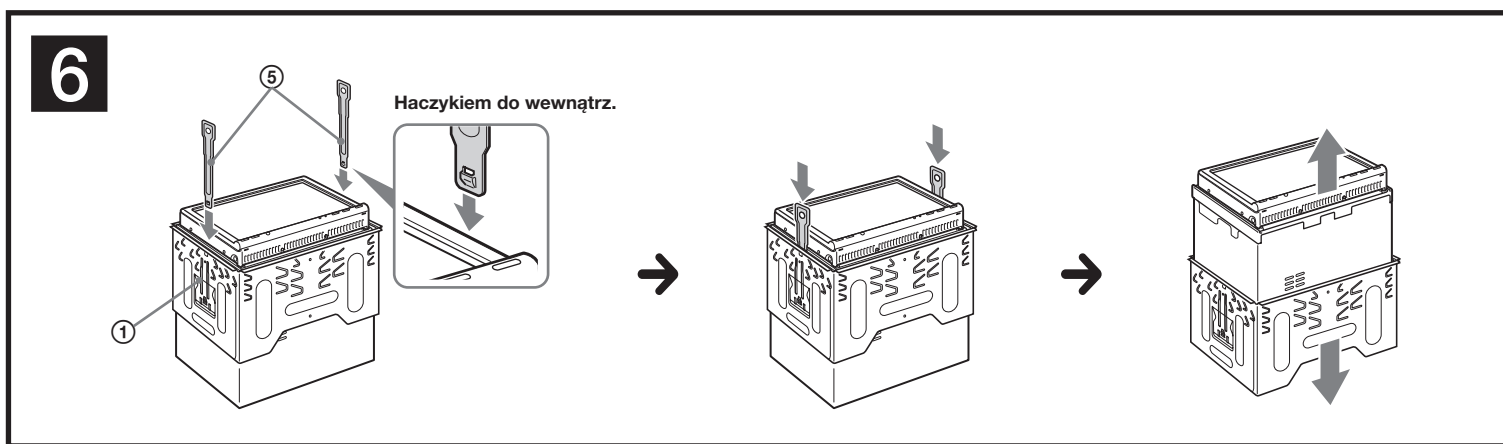
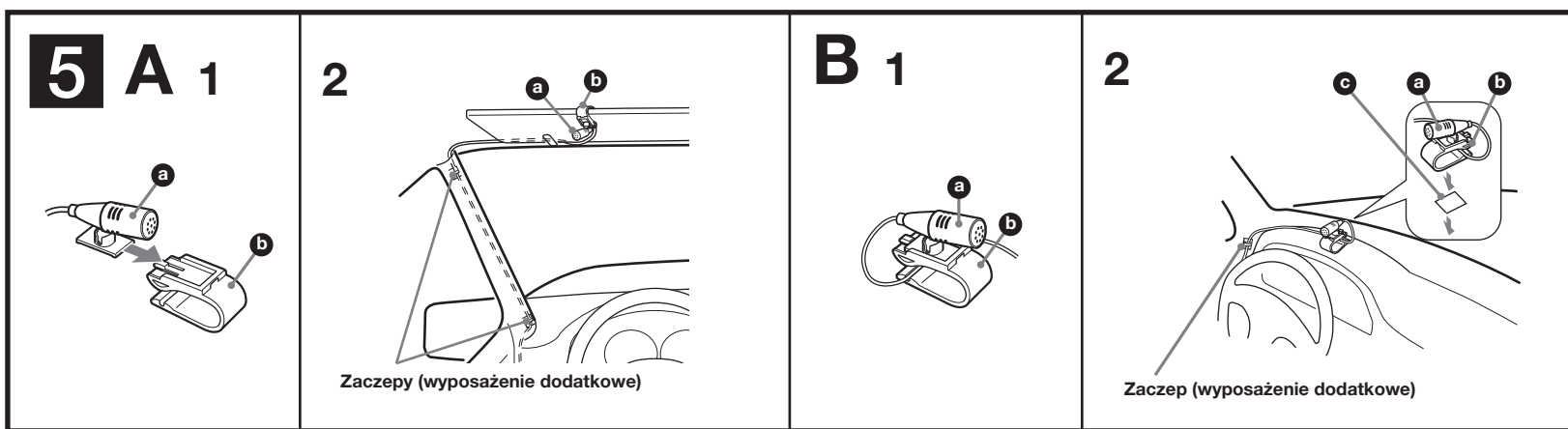


Kąt montażu
Zamontować urządzenie pod kątem mniejszym niż 45°.

Podłączanie przewodu hamulca postojowego 4

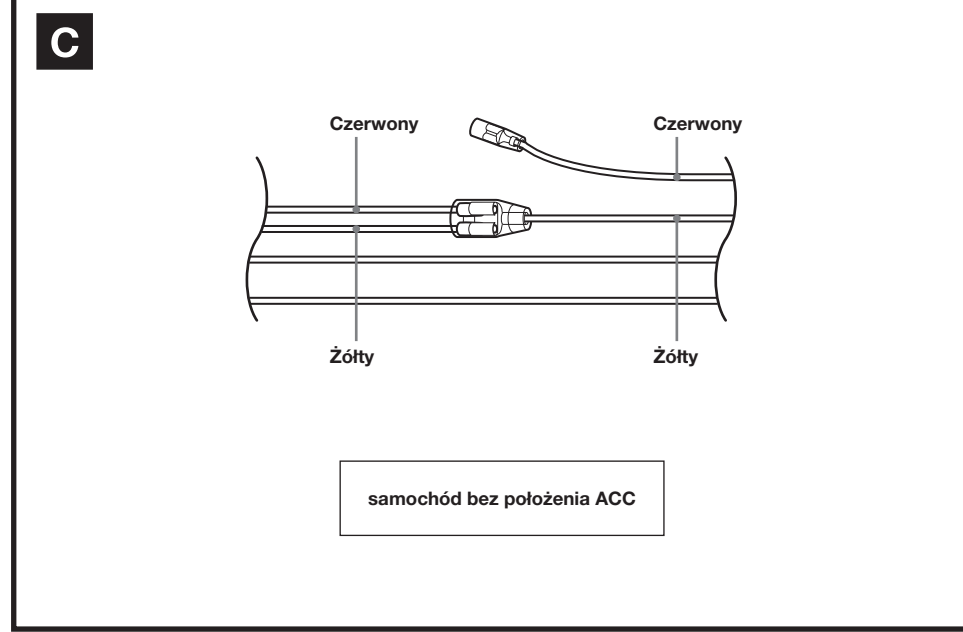
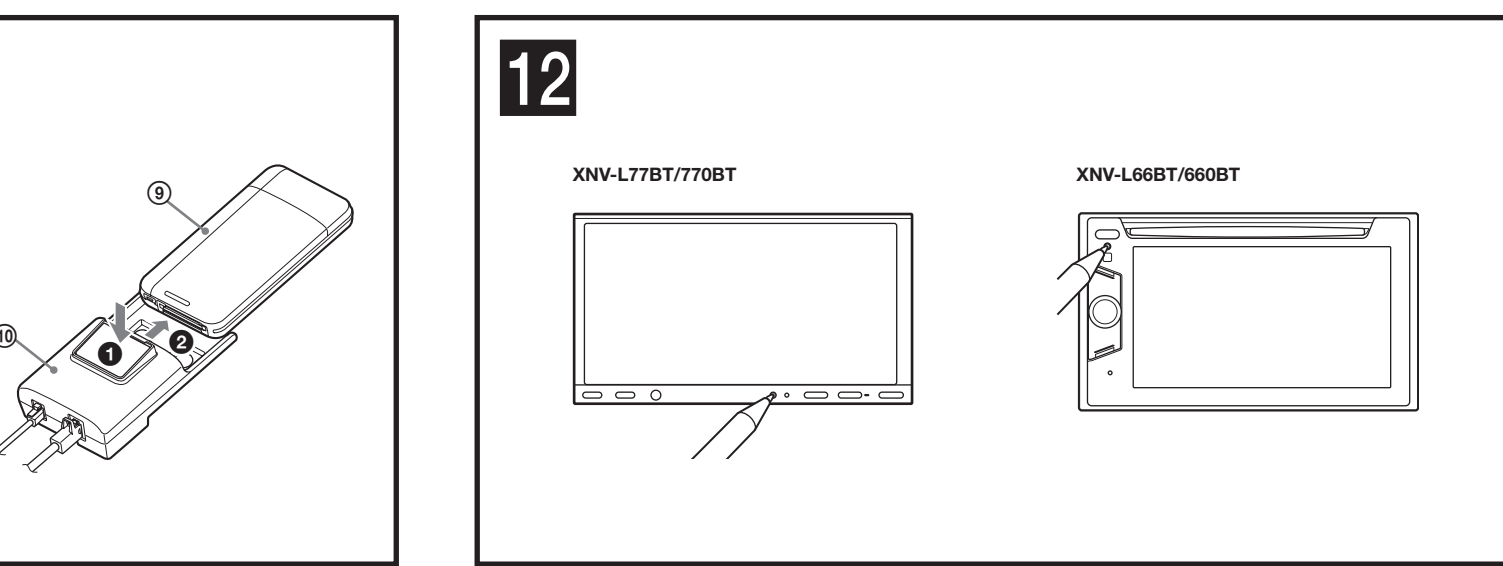
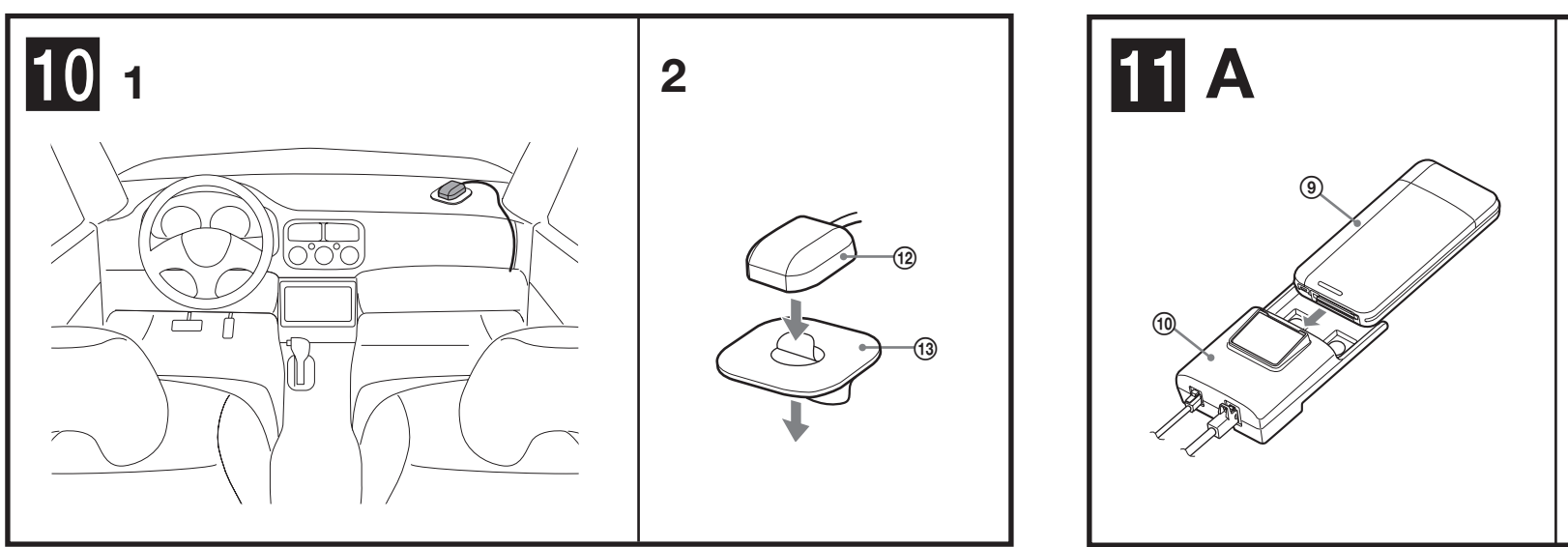
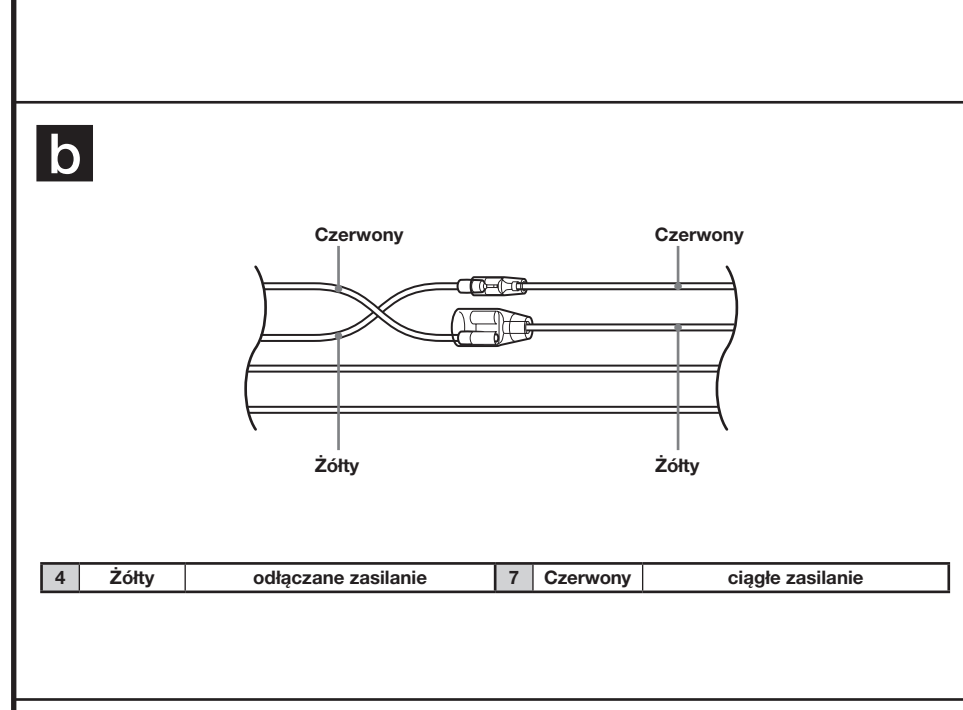
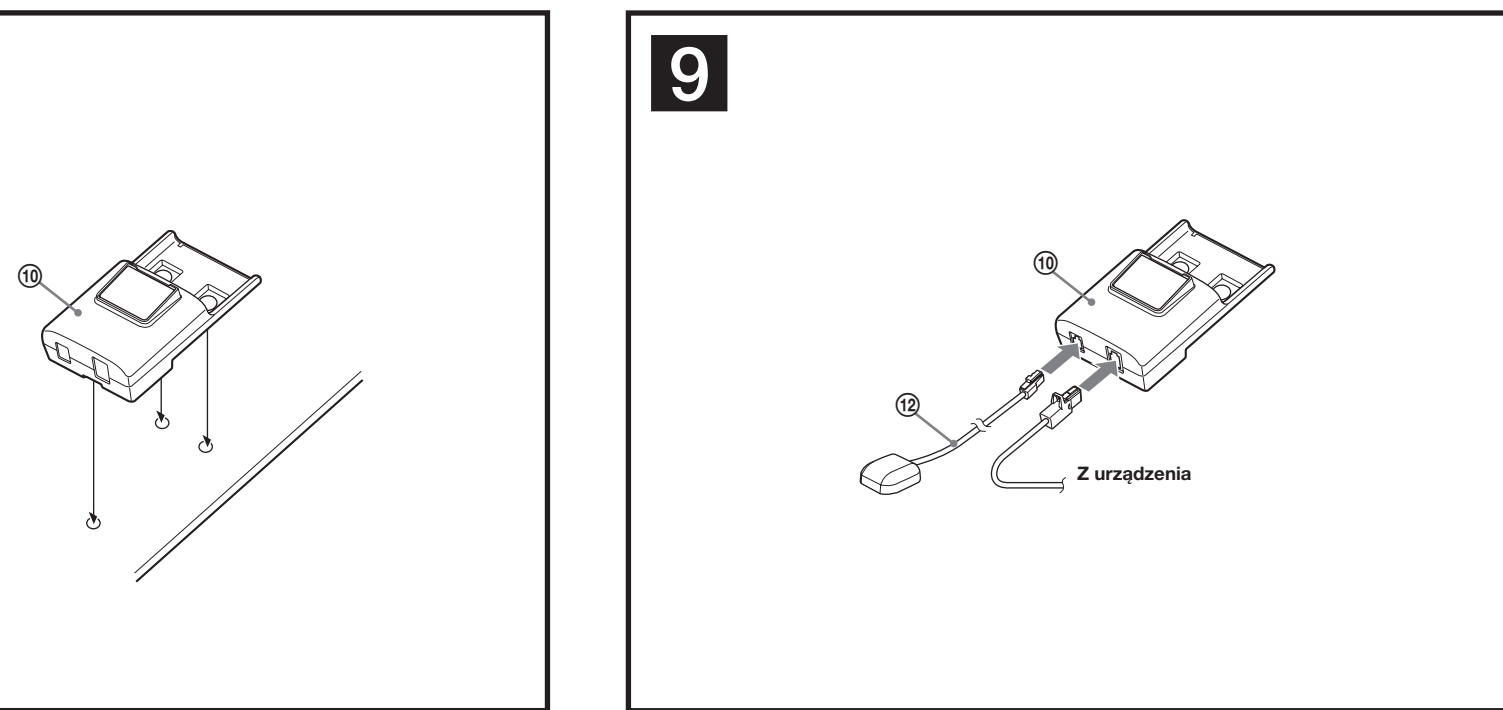
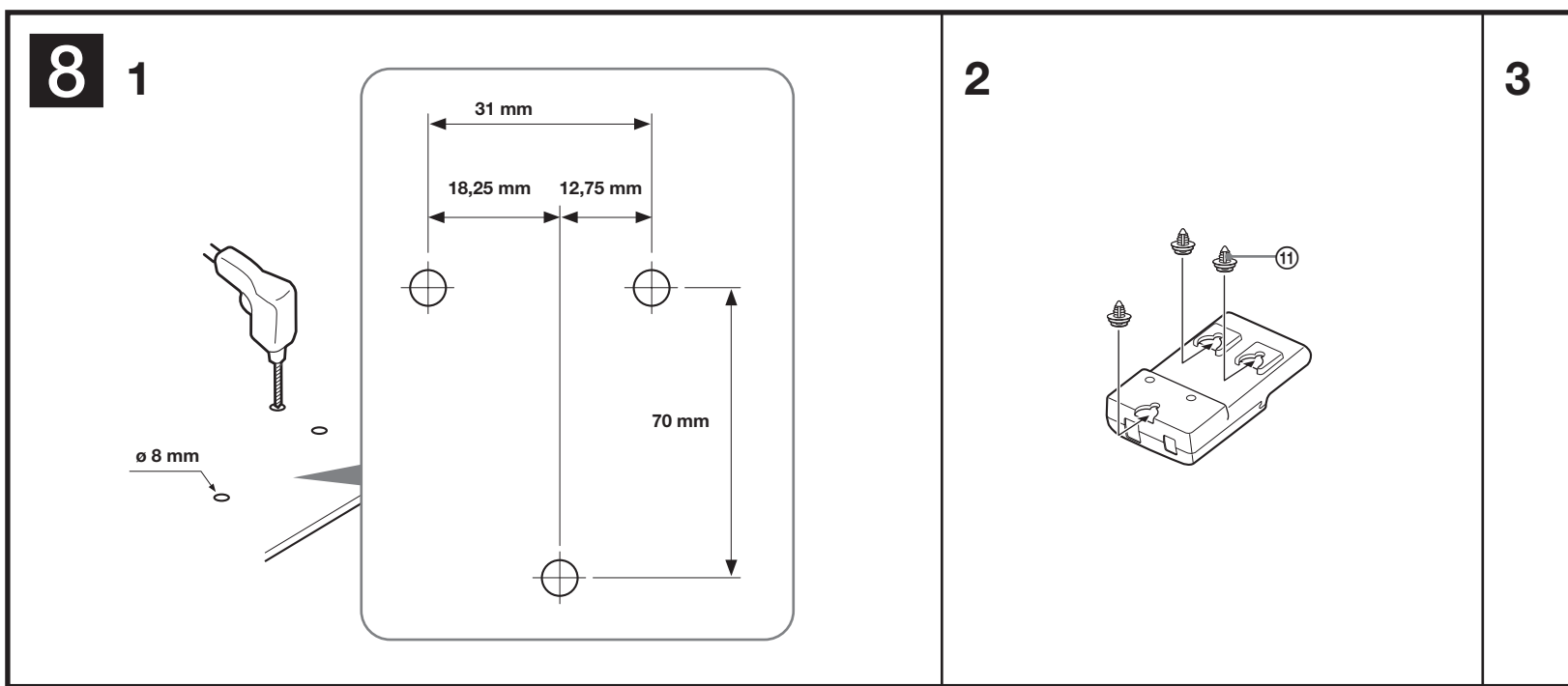
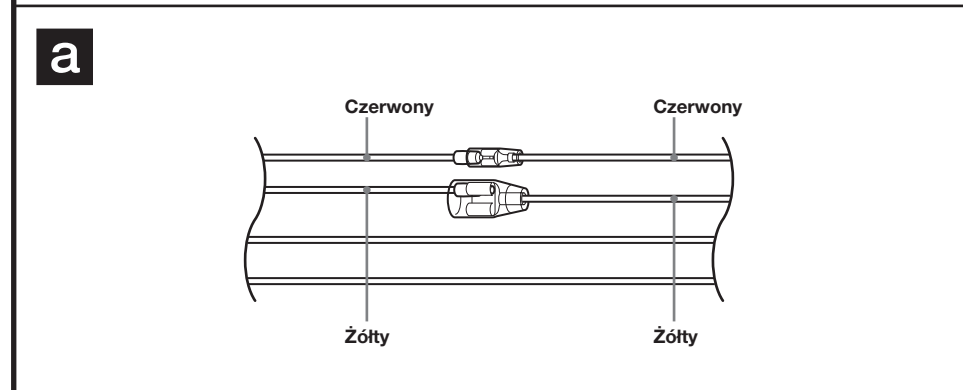
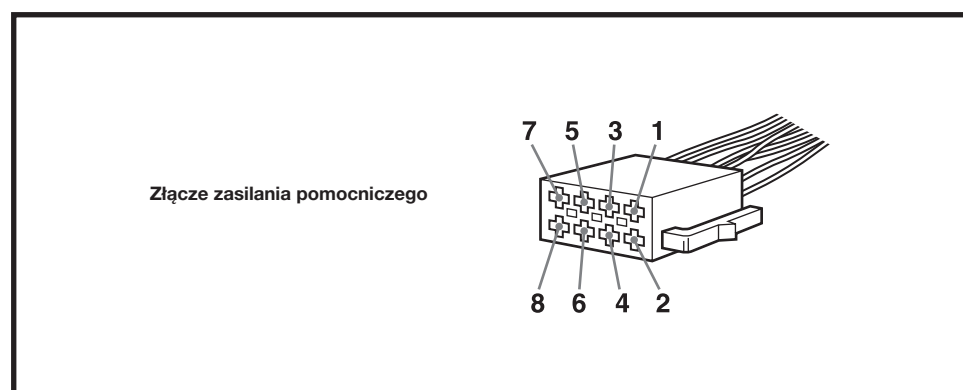
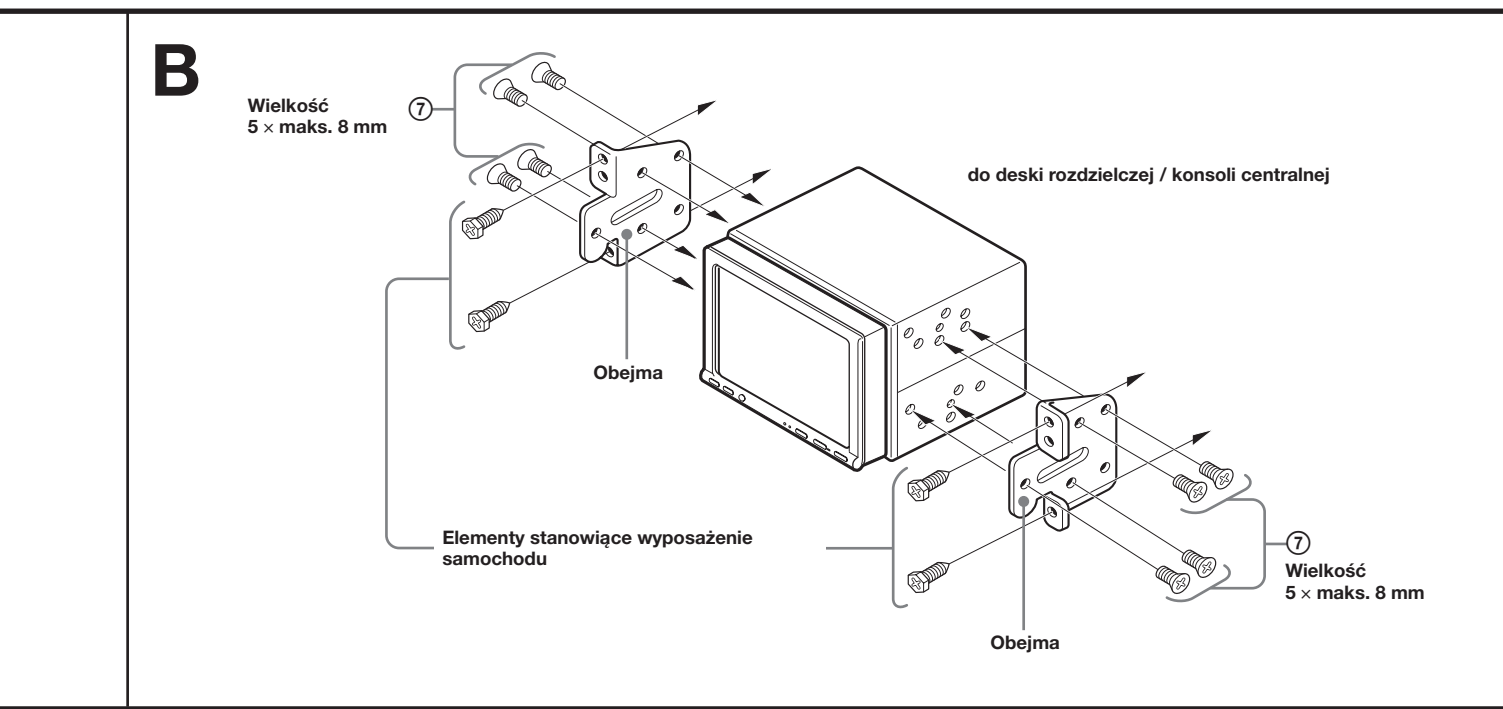
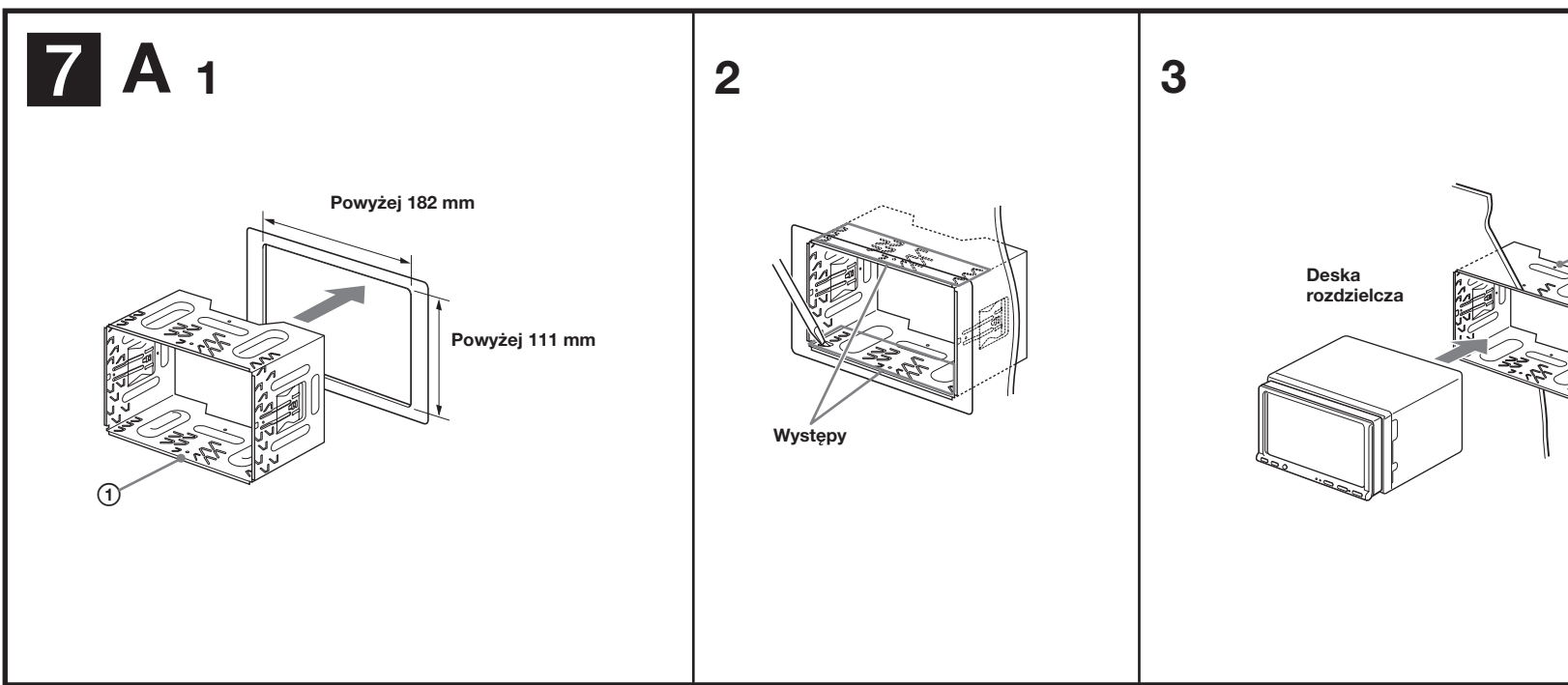
Konieczne podłączyć przewód hamulca postojowego (jasnozielony) z wiązki ④ do przewodu stycznika hamulca postojowego (złoty). Umieszczenie przewodu stycznika hamulca postojowego zależy od modelu samochodu. Szczegółowe informacje można uzyskać od dealerów samochodowych lub w najbliższej autoryzowanej stacji serwisowej Sony.





Schemat podłączenia zasilania

Złącza pomocniczego zasilania mogą się różnić zależnie od marki samochodu. Aby upewnić się, że wyprowadzenia są właściwie dopasowane, należy skontrolować schemat pomocniczego zasilania. Istnieją trzy podstawowe typy (pokazane na ilustracji obok). Konieczna może być zamiana porządku czerwonego i żółtego przewodu w przewodzie zasilającym radioodwrotnością. Po właściwym dopasowaniu wyprowadzeń i przecięciu przewodów zasilających należy podłączyć urządzenie do zasilania w samochodzie. W przypadku pytań i problemów dotyczących urządzenia, a nie omówionych w tej instrukcji, prosimy o porozumienie się ze sprzedawcą samochodu.



Instalacja mikrofonu 5

Aby przechwytywać dźwięk podczas telefonowania w trybie głośnomówiącym, trzeba zainstalować mikrofon 5.

- Ostrzeżenia**
- Nie narażać mikrofonu na bardzo wysoką temperaturę ani wilgoć.
- Owiniecie przewodu wokół kolumny kierownicy lub lewarka zmiany biegów stanowi bardzo poważne zagrożenie. Zadbaj, aby przewód i inne części nie utrudniały kierowania pojazdem.
- Jeśli pojazd jest wyposażony w poduszki powietrzne lub inne wyposażenie amortyzujące uderzenia, przed instalacją należy się skontaktować ze sprzedawcą urządzenia lub samochodu.

5-A Instalacja na osłonie przeciwslonecznej

- 1 Zainstaluj mikrofon 5 w uchwycie 10.
- 2 Zainstaluj uchwyt 10 na osłonie przeciwslonecznej.
- 3 Zainstaluj zaczepy (wyposażenie dodatkowe) i skoryguj długość i ułożenie przewodu tak, aby nie utrudniał on kierowania pojazdem.

5-B Instalacja na desce rozdzielczej

- 1 Zainstaluj mikrofon 5 w uchwycie 10, po czym poprowadź przewód w rowku w uchwycie 10.
- 2 Przymocuj uchwyt 10 do deski rozdzielczej, używając taśmy dwustronnej 11.
- 3 Zainstaluj zaczep (wyposażenie dodatkowe) i skoryguj długość i ułożenie przewodu tak, aby nie utrudniał on kierowania pojazdem.

- Uwagi**
- Przed przyklejeniem taśmy dwustronnej 11 oczyść powierzchnię deski rozdzielczej ściągając smolec.
- Ustaw mikrofon pod właściwym kątem.
- Mikrofon można zainstalować 5 bez uchwytu 10.
- W takim przypadku należy przymocować mikrofon do deski rozdzielczej, używając taśmy dwustronnej 11. Niewykorzystany uchwyt 10 należy pozostawić do wykorzystania w przyszłości.

Zdejmowanie obejmy 6

Przed instalacją urządzenia należy zdjąć z niego obejmę 6.

- 1 Wsuń oba kluczyki odblokowujące 9 między urządzenie a obejmę 6. Powinien rozleść się lekki trzask.
- 2 Pociągnij obejmę 6 do doku, po czym pociągnij urządzenie do góry, odłączając je od obejmy.

Montaż urządzenia 7

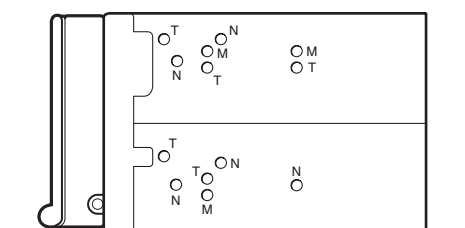
7-A Montaż urządzenia z użyciem dostarczonej obejmy

Uwaga (A-2) Osiągnij wyniki na zewnątrz, zapewniając w ten sposób dokładne dopasowanie.

7-B Montaż urządzenia w samochodzie produkcji japońskiej

W niektórych samochodach produkcji japońskiej można zainstalować urządzenie bez dostarczonej obejmy. Jeśli nie jest to możliwe, należy skontaktować z najbliższą autoryzowaną stacją serwisową Sony.

Montując urządzenie w obejmie stanowiącej wyposażenie samochodu, należy wkręcić dostarczone wkręty 7 w otwory odpowiadające marce samochodu: T dla samochodów marki TOYOTA, M dla samochodów MITSUBISHI i N dla samochodów NISSAN.



- Uwagi**
- Aby uniknąć uszkodzeń, do instalacji należy używać tylko dostarczonych wkrętów 7.
- Nie naciskać zbyt mocno przycisków urządzenia.
- Nie naciskać ekranu LCD.
- Przed montażem upewnić się, że na urządzeniu niczego nie ma.

Instalacja doku samochodowego 8

Wybierz miejsce instalacji doku samochodowego 8 i modułu nawigacji 9, np. schowek na rękawiczki lub konsolę. Nie instaluj doku 8 do góry nogami. Grozi to upadkiem modułu nawigacji 9.

- 1 Zaizoluj i wykonaj 3 otwory o średnicy 8 mm na plastikowe kołki.
- 2 Przymocuj 3 plastikowe kołki 10 do doku samochodowego 8.
- 3 Wciśnij dok samochodowy 8 na miejsce, tak aby kołki całkowicie weszły w otwory.

- Uwagi**
- Dok samochodowy 8 należy zainstalować z dala od urządzenia, głośników, przewodów głośnikowych i innych przewodów. Fale radiowe emitowane przez funkcję łączności modułu nawigacji 9 mogą powodować zakłócenia w dźwięku reprodukowanym przez głośniki (tylko XNV-L77BT/L66BT).
- Uwaga: aby przy włączeniu nie zakłócać żadnych elementów pojazdu, takich jak przewody.
- Nie używać zbyt dużej siły przy mocowaniu plastikowych kołków 10 do doku samochodowego 8. W przeciwnym razie istnieje ryzyko obrażeń.

Podłączenie przewodów do doku samochodowego 9

Podłącz przewód połączeniowy nawigacji i przewód anteny GPS 9 do doku samochodowego 8, tak aby rozleść się lekki trzask.

Instalacja anteny GPS 10

- Aby uzyskać najlepszy odbiór, należy wybrać miejsce, w którym sygnał satelitalny GPS nie będzie blokowany przez żadne przeszkody.
- Upewnij się, że antena GPS 10 nie utrudnia używania wyposażenia pojazdu.
- Niektóre rodzaje przednich szyb blokują fale radiowe z satelitów GPS. Jeśli zainstalowana wewnątrz pojazdu antena GPS 10 nie zapewnia dobrego odbioru, należy ją zainstalować na zewnątrz.

1 Wybierz miejsce instalacji - na desce rozdzielczej lub na tylnej półce - i oczyść powierzchnię montażu.

- Wybierz płaską powierzchnię, na której:
 - antena GPS 10 będzie mogła być umieszczona poziomo,
 - nie będzie zakłócone działanie poduszki powietrznej po stronie pasażera,
 - sygnał satelitalny GPS nie będzie blokowany przez żadne elementy wewnątrz samochodu, wycieraczki itp.

2 Przymocuj arkusz montażowy 11, po czym zamocuj na nim antenę GPS 10.

- Uwagi**
- Użyj arkusza montażowego 11. W przeciwnym razie odbierany sygnał może mieć słaby poziom.
- Nie instalować anteny GPS 10 blisko innych urządzeń elektrycznych. W przeciwnym razie odbiór sygnału może być niestabilny.
- Jeśli arkusz montażowy 11 ma zinną powierzchnię, dwustronna taśma może się niedokładnie przykleić. Przed nałożeniem taśmy należy rozgrzać powierzchnię suszarką do włosów itp.
- Jeśli nie ma płaskiej powierzchni, na której można by zamocować antenę GPS 10, przed instalacją należy wygiąć arkusz montażowy 11, tak aby dopasować go do kształtu powierzchni.

Podłączenie modułu nawigacji do doku samochodowego 11

Włóż moduł nawigacji 9 do doku samochodowego 8, tak aby rozleść się kliknięcie. (11-A)

Uwaga
Upewnij się, że moduł nawigacji 9 jest pewnie zablokowany w doku samochodowym 8.

Odłączanie modułu nawigacji (11-B)

Naciśnij przycisk na doku samochodowym 8, aby odblokować moduł nawigacji 9, po czym zdejmij moduł.

Ostrzeżenie dotyczące instalacji w samochodzie, którego stacyjka nie ma położenia ACC (akcesoriów)

Należy włączyć funkcję automatycznego wyłączenia. Szczegóły podane w instrukcji obsługi. Urządzenie będzie się wówczas automatycznie, całkowicie wyłączało po zadanym czasie, nie powodując zużycia akumulatora. Jeśli funkcja automatycznego wyłączenia nie jest włączona, przy każdym wyłączeniu zapłonu należy nacisnąć przycisk [SOURCE/OFF] na urządzeniu i trzymać go dotąd, aż z wyświetlacza znikną wskazania.

Przycisk zerowania 12

Po zakończeniu instalacji i połączeń należy nacisnąć długopisem itp. przycisk zerowania.