

## Szybki start

### Jak zainstalować dostarczone oprogramowanie Jak używać odtwarzacza „WALKMAN”



NWZ-W262/W263

©2011 Sony Corporation Printed in Czech Republic (EU)



\* 4 2 8 7 5 1 4 1 1 \* (1)

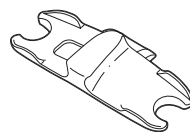
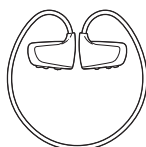
#### Informacja o instrukcjach

Oprócz niniejszej instrukcji „Szybki start”, modelowi temu towarzyszy Instrukcja użytkownika (dokument HTML), którą można wyświetlić z instrukcji WALKMAN Guide. Szczegóły podano w części „Jak zainstalować dostarczone oprogramowanie (włącznie z instrukcją użytkownika)”.

## Dostarczane wyposażenie

Prosimy o sprawdzenie dostarczonego wyposażenia.

- „WALKMAN” (1 szt.)  Uchwyt (1 szt.)



- Przewód USB (1 szt.)  
 Wkładki douszne (rozmiar S, L) (dostarczane w parach)  
 Fabrycznie są zainstalowane wkładki o rozmiarze M.  
 Instrukcja „Szybki start” (ta instrukcja) (1 szt.)  
 Uwagi o standardach wodoodporności (1 szt.)  
 Oprogramowanie  
 Oprogramowanie znajduje się w wewnętrznej pamięci flash odtwarzacza i obejmuje następujące elementy:  
 – Content Transfer  
 – Instrukcja WALKMAN Guide  
 – Instrukcja użytkownika itp.

Informacje o instalowaniu podano w części „Jak zainstalować dostarczone oprogramowanie (włącznie z instrukcją użytkownika)”.

## Informacja o systemie operacyjnym Windows i programie Windows Media Player

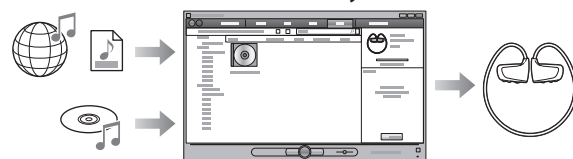
Upewnij się, że w komputerze jest zainstalowany system operacyjny Windows XP (Service Pack 3 lub nowszy), Windows Vista\*<sup>1</sup> (Service Pack 1 lub nowszy) lub Windows 7\*<sup>1</sup> oraz program Windows Media Player w wersji 11 (Windows XP / Windows Vista) lub 12 (Windows 7).

Informacji o posługiwaniu się programem Windows Media Player i dotyczącej go pomocy technicznej należy szukać pod następującym adresem: <http://support.microsoft.com/>

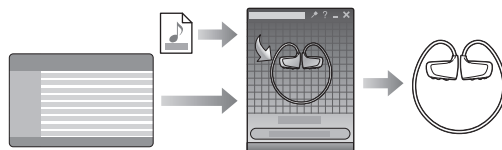
\*<sup>1</sup> Nie jest obsługiwany [Tryb zgodności] dla Windows XP.

## Trzy sposoby przesyłania muzyki

Z płyt CD itp. przy użyciu programu Windows Media Player

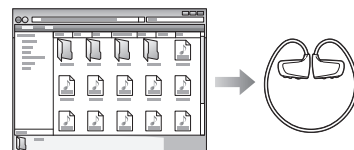


Z biblioteki iTunes\*<sup>1</sup> itp. przy użyciu programu Content Transfer



\*<sup>1</sup> Program Content Transfer umożliwia przesyłanie do odtwarzacza danych z biblioteki iTunes 9.0.

## Techniką „przeciągnij i upuść” z Eksploratora Windows



Szczegółowych informacji o przesyłaniu muzyki należy szukać w instrukcji użytkownika. Instrukcję użytkownika można wyświetlić bezpośrednio z instrukcji WALKMAN Guide.

## Jak zainstalować dostarczone oprogramowanie (włącznie z instrukcją użytkownika)

1 Podłącz odtwarzacz do komputera.



2 Wybierz w komputerze następujące polecenia:

Wybierz polecenia [Start] - [My Computer] (Mój komputer) lub [Computer] (Komputer) - [WALKMAN] - [Storage Media].

3 Dwukrotnie kliknij na pliku [Setup.exe].

Pojawi się kreator instalacji.

- Po uruchomieniu programu [Setup.exe], w komputerze wykonywana jest kopia pliku [Setup.exe] i folderu [Install] znajdujących się w folderze [Storage Media]. W komputerze jest również instalowana instrukcja WALKMAN Guide i program Content Transfer.

4 Wykonuj wyświetlane polecenia.

Po użyciu programu [Setup.exe] na pulpicie komputera pojawi się ikona skrótu do instrukcji WALKMAN Guide.

- Jeśli do komputera jest podłączony odtwarzacz, po zainstalowaniu dostarczonego oprogramowania automatycznie uruchomi się program Content Transfer.

5 Dwukrotnie kliknij na ikonie (WALKMAN Guide) na pulpicie, aby wyświetlić instrukcję WALKMAN Guide.

Szczegółowych informacji o przesyłaniu nagrań itp. należy szukać w instrukcji użytkownika (w instrukcji WALKMAN Guide).

#### Wskazówka

- Instrukcję WALKMAN Guide i program Content Transfer można uruchomić z menu [Start] (wyświetlanego po kliknięciu na przycisku [Start]).
- Jeśli plik [Setup.exe] i folder [Install] z pamięci odtwarzacza zostaną skasowane wskutek sformatowania wewnętrznej pamięci flash, należy je skopiować do odtwarzacza z folderu [Backup] w komputerze. Podłącz odtwarzacz do komputera zawierającego kopię zapasową i wykonaj powyższą procedurę zaczynając od czynności 1. Po instalacji skasuj z odtwarzacza plik [Setup.exe] i folder [Install].
- Standardowo zapasowa kopia danych znajduje się w następującym folderze na dysku [C] komputera: C:\Program Files\Sony\WALKMAN Guide\NWZ-W260\Backup

## Co zawiera instrukcja WALKMAN Guide?

W instrukcji WALKMAN Guide znajdują się następujące elementy:

- Instrukcja użytkownika  
 Następujące informacje, które można wyświetlić w przeglądarce internetowej:  
 – Informacje o sposobie użytkownika odtwarzacza  
 – Opis użycia oprogramowania do przesyłania muzyki do odtwarzacza  
 – Rozwiązywanie problemów
- Link do rejestracji klienta
- Link do pomocy technicznej
- Inne przydatne linki  
 Obejmują link do strony pobierania

Dostarczane w zestawie wyposażenie zależy od miejsca zakupu.

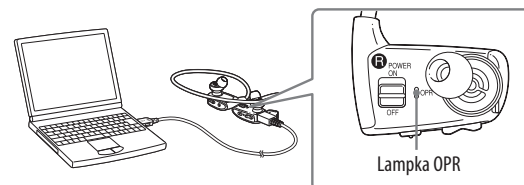
#### Wskazówka

- Po użyciu programu [Setup.exe] istnieje możliwość bardziej efektywnego wykorzystania miejsca w folderze [Storage Media] przez sformatowanie wewnętrznej pamięci flash odtwarzacza. Formatowanie wewnętrznej pamięci flash odtwarzacza opisano w części „Formatowanie odtwarzacza” na odwrocie.

## Ładowanie akumulatora

1 Podłącz odtwarzacz do uruchomionego komputera za pomocą dostarczonego przewodu USB.

Jeśli pojawi się ekran wyboru działania, kliknij „Cancel” (Anuluj). Rozpocznie się ładowanie.



#### Uwagi o ładowaniu przez komputer

- Podczas ładowania lampka OPR wskazuje stan ładowania odtwarzacza.  
 Czerwona: trwa ładowanie  
 Zgaszona: ładowanie zakończone lub wyłączone
- Ładowanie trwa mniej więcej 1,5 godziny  
 Po całkowitym naładowaniu odtwarzacza należy odłączyć go od komputera.
- Jeśli komputer, do którego jest podłączony odtwarzacz, przełączy się w tryb oszczędzania energii, taki jak tryb uśpienia lub hibernacji, odtwarzacz nadal będzie pobierał energię z akumulatora, powodując jego wyładowanie.
- Przy pierwszym użyciu odtwarzacza, a także po dłuższej przerwie w jego użytkowaniu, rozpoznanie odtwarzacza przez komputer może nastąpić po kilku minutach, nawet jeśli ładowanie rozpocznie się wcześniej (lampa OPR pali się na czerwono). Po podłączeniu odtwarzacza do komputera należy odczekać mniej więcej 5 minut i wówczas sprawdzić, czy komputer rozpoznaje odtwarzacz.

#### Sprawdzanie stanu akumulatora

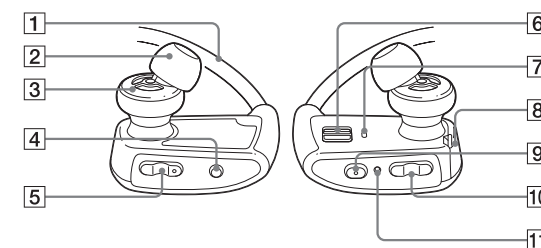
Stan naładowania akumulatora wskazuje lampka OPR. Kiedy kolor lampki OPR zmieni się na czerwony, akumulator wymaga naładowania.



Kiedy akumulator jest wyczerpany, lampka OPR miga na czerwono w krótkich odstępach czasu i słychać długi sygnał dźwiękowy. Następnie nie można używać odtwarzacza.

\* Podczas odtwarzania lub w trybie pauzy miga co mniej więcej 5 sekund.

## Elementy

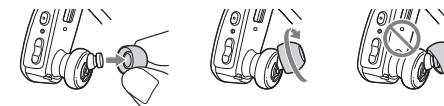


- |                                   |                              |
|-----------------------------------|------------------------------|
| 1 Pałęk na szyję                  | 7 Lampka OPR                 |
| 2 Wkładka douszna                 | 8 Osłona gniazda USB         |
| 3 Moduł słuchawki                 | 9 Przycisk ►II* <sup>1</sup> |
| 4 Przycisk SHUF / PLAYLISTS       | 10 Przycisk ◀◀/▶▶            |
| 5 Przycisk VOL +* <sup>1</sup> /- | 11 Przycisk RESET            |
| 6 Przełącznik POWER               |                              |

\*<sup>1</sup> W tych miejscach znajdują się występy. Ułatwiają one obsługę.

#### Jak zainstalować wkładki douszne

Fabrycznie są zainstalowane wkładki o rozmiarze M (dostarczane są również wkładki o rozmiarze S i L). Aby uzyskać lepszy dźwięk, użyj wkładek o innej wielkości lub wyreguluj ustawienie wkładek tak, aby dokładnie przylegały do ucha. Zmieniając wkładki, należy je starannie nakręcić na odtwarzacz, aby uniknąć odłączenia się wkładki i jej pozostania w uchu. W razie uszkodzenia wkładki dousznej można nabyć oferowane oddzielnie wkładki EP-EX1.



PL



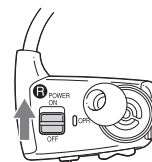
Usuwanie zużytego sprzętu elektrycznego i elektronicznego (dotyczy krajów Unii Europejskiej i innych krajów europejskich z własnymi systemami zbierania odpadów)

Ten symbol na produkcie lub jego opakowaniu oznacza, że produkt nie powinien być zaliczany do odpadów domowych. Należy go przekazać do odpowiedniego punktu, który zajmuje się zbieraniem i recyklingiem urządzeń elektrycznych i elektronicznych. Prawidłowe usunięcie produktu zapobiegnie potencjalnym negatywnym konsekwencjom dla środowiska naturalnego i zdrowia ludzkiego, których przyczyną mogłoby być niewłaściwe usuwanie produktu. Recykling materiałów pomaga w zachowaniu surowców naturalnych. Aby uzyskać szczegółowe informacje o recyklingu tego produktu, należy się skontaktować z władzami lokalnymi, firmą świadczącą usługi oczyszczania lub sklepem, w którym produkt ten został kupiony.

## Włączanie zasilania i zakładanie odtwarzacza na uszy

1 Odszukaj lewą (L) i prawą (R) część odtwarzacza.

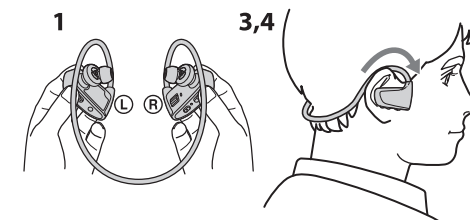
2 Włącz odtwarzacz, przesuając przełącznik POWER na prawej części (R) w położenie ON.



3 Zawieś pałęk za uszami.

4 Włóż moduły słuchawek do uszu.

5 Ustaw odtwarzacz tak, aby był wygodny w noszeniu.



#### Uwaga

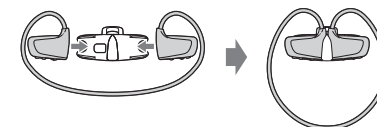
- Jeśli odtwarzacz nie jest wygodny w noszeniu, wymień wkładki douszne. Patrz część „Jak zainstalować wkładki douszne”.

#### Przechowywanie odtwarzacza w uchwycie

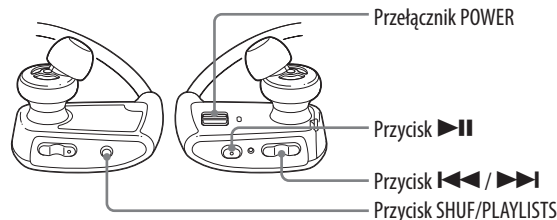
Nieużywany i przenoszony odtwarzacz należy przechowywać w dostarczonym uchwycie.

1 Wyłącz odtwarzacz.

2 Starannie umieść odtwarzacz w uchwycie.



# Odtwarzanie muzyki



## Włączanie i wyłączanie odtwarzacza

Aby włączyć lub wyłączyć urządzenie, przesunij przełącznik POWER.

## Odtwarzanie utworów

Naciśnij przycisk ►||.

## Włączanie pauzy w odtwarzaniu

Naciśnij przycisk ►||.

## Przechodzenie do poprzedniego / następnego utworu

Naciśnij przycisk ◀◀ (do tyłu) lub ▶▶ (do przodu).

## Przechodzenie do poprzedniego / następnego folderu

Aby przejść do początku poprzedniego lub następnego folderu, przytrzymaj wciśnięty przycisk ◀◀ (do tyłu) lub ▶▶ (do przodu) na więcej niż 1 sekundę.

## Odtwarzanie w przypadkowej kolejności

Aby odtwarzać utwory w przypadkowej kolejności, naciśnij przycisk SHUF/PLAYLISTS.

### Uwaga

- Podczas odtwarzania w przypadkowej kolejności nie działa funkcja przechodzenia do poprzedniego lub następnego folderu przez naciśnięcie na więcej niż jedną sekundę przycisku ◀◀ / ▶▶.

## Odtwarzanie playlisty

Aby odtworzyć playlistę, naciśnij przycisk SHUF/PLAYLISTS na więcej niż 1 sekundę.

Aby przejść do początku poprzedniej lub następnej playlisty, przytrzymaj wciśnięty przycisk ◀◀ / ▶▶ na więcej niż 1 sekundę.

Aby z powrotem odtwarzać wszystkie utwory przesłane do odtwarzacza, naciśnij przycisk SHUF/PLAYLISTS na więcej niż 1 sekundę w czasie odtwarzania playlisty.

### Uwaga

- Podczas odtwarzania playlisty powtarzane są tylko utwory umieszczone na playliście.

# Rozwiązywanie problemów

Jeśli odtwarzacz nie działa zgodnie z oczekiwaniami, w rozwiązaniu problemu może pomóc wykonanie następujących czynności:

## 1 Odszukaj objawy problemu w rozdziale „Rozwiązywanie problemów” w Instrukcji użytkownika (dokumencie HTML) i wypróbuj podane rozwiązania.

Szczegółowe informacje o rozwiązywaniu problemów podano także w tabelach po prawej stronie.

## 2 Podłącz odtwarzacz do komputera, aby naładować akumulator.

Niektóre problemy można rozwiązać przez naładowanie akumulatora.

## 3 Naciśnij przycisk RESET szpilką itp.

Przed zerowaniem odtwarzacza należy się upewnić, że:

- Przełącznik POWER znajduje się w położeniu ON.
- Odtwarzacz nie jest podłączony do komputera.
- Odtwarzacz nie odtwarza muzyki.



## 4 Sprawdź informacje o problemie w pomocy elektronicznej do odpowiedniego programu.

## 5 Poszukaj informacji o problemie na jednej z witryn pomocy technicznej.

Informacje o witrynach pomocy technicznej dla klientów podano w części „Najświeższe informacje”.

## 6 Jeśli proponowane rozwiązania nie pomogą, skontaktuj się z najbliższą autoryzowaną stacją serwisową Sony.

Objaw	Przyczyna / rozwiązanie
Krótki czas pracy akumulatora.	<ul style="list-style-type: none"><li>Jeśli komputer, do którego jest podłączony odtwarzacz, przełączy się w tryb oszczędzania energii, taki jak tryb uśpienia lub hibernacji, odtwarzacz nie będzie ładowany. Odtwarzacz będzie natomiast zużywał energię z akumulatora, powodując jego wylądowanie.<ul style="list-style-type: none"><li>Po całkowitym naładowaniu odłącz przewód USB.</li><li>Nie pozwalaj komputerowi przełączyć się w stan uśpienia lub hibernacji.</li></ul></li></ul>
Odtwarzacz nie ładuje akumulatora.	<ul style="list-style-type: none"><li>Przewód USB nie jest prawidłowo podłączony do złącza USB komputera.<ul style="list-style-type: none"><li>Odłącz przewód USB i podłącz go na nowo.</li><li>Użyj dostarczonego przewodu USB.</li></ul></li><li>Akumulator jest ładowany w temperaturze niższej niż 5°C lub wyższej niż 35°C.<ul style="list-style-type: none"><li>Akumulator należy ładować w temperaturze od 5°C do 35°C.</li></ul></li><li>Komputer nie jest włączony.<ul style="list-style-type: none"><li>Włącz komputer.</li></ul></li><li>Komputer przełączył się w tryb uśpienia lub hibernacji.<ul style="list-style-type: none"><li>Wyprowadź komputer ze stanu uśpienia lub hibernacji.</li></ul></li><li>Jeśli występują objawy inne niż opisane powyżej, naciśnij przycisk RESET na odtwarzaczu, po czym odłącz i na nowo podłącz odtwarzacz do komputera dostarczonym przewodem USB.</li><li>Odtwarzacz był od nieużywany przez ponad rok.<ul style="list-style-type: none"><li>W zależności od warunków, w jakich był używany odtwarzacz, stan akumulatora mógł ulec pogorszeniu. Prosimy o skontaktowanie się z najbliższą autoryzowaną stacją serwisową Sony.</li></ul></li></ul>

Komputer nie rozpoznaje odtwarzacza.

- Odtwarzacz nie jest podłączony do komputera za pomocą dostarczonego przewodu USB.
- Podłącz odtwarzacz do komputera za pomocą dostarczonego przewodu USB. Użycie przewodu USB innego niż dostarczony może nie pozwolić na prawidłowe podłączenie komputera, przez co komputer nie będzie rozpoznawał odtwarzacza.
- Odtwarzacz nie jest prawidłowo podłączony do dostarczonego przewodu USB.
- Prawidłowo, dokładnie podłącz odtwarzacz do dostarczonego przewodu USB. Ładowanie rozpocznie się (lampka OPR zapali się na czerwono) nawet jeśli połączenie nie zostanie prawidłowo wykonane. Mimo to komputer może nie rozpoznać odtwarzacza. W takim przypadku odłącz odtwarzacz od dostarczonego przewodu USB, po czym podłącz go na nowo.
- Niewystarczający poziom naładowania akumulatora.
- Naładuj akumulator Przy pierwszym użyciu odtwarzacza, a także po dłuższej przerwie w jego użytkowaniu, rozpoznanie odtwarzacza przez komputer może nastąpić po kilku minutach, nawet jeśli ładowanie rozpocznie się wcześniej (lampka OPR pali się na czerwono). Po podłączeniu odtwarzacza do komputera należy odczekać mniej więcej 5 minut i wówczas sprawdzić, czy komputer rozpoznaje odtwarzacz.
- Może być wykonywane dość czasochłonne uwierzytelnianie oprogramowania. Zaczekaj na jego zakończenie.
- Nie udało się zainstalować oprogramowania.
  - Ponownie zainstaluj oprogramowanie, używając programu instalacyjnego. Zaimportowane dane nie zostaną naruszone.
- W komputerze jest uruchomiony program inny niż służący do przesyłania.
  - Odłącz przewód USB, odczekaj kilka minut i podłącz go na nowo. Jeśli nie rozwiąże to problemu, odłącz przewód USB, ponownie uruchom komputer i podłącz przewód USB.

Odtwarzacz nie pozwala na kasowanie utworów.

- Nie jest możliwe kasowanie utworów bezpośrednio przy użyciu odtwarzacza.
- Do kasowania utworów z odtwarzacza należy używać programu użytego do przesłania utworów lub Eksploratora Windows.

## Formatowanie odtwarzacza

Formatowanie odtwarzacza powoduje usunięcie z niego wszystkich danych i przywrócenie domyślnych wartości wszystkich ustawień.

### Uwagi

- Sformatowanie pamięci powoduje skasowanie z niej wszystkich danych (utworów itp., w tym przykładowych danych zainstalowanych w fabryce, dostarczonego instalatora oprogramowania i Instrukcji obsługi). Przed formatowaniem należy sprawdzić zawartość pamięci i w razie potrzeby skopiować ważne dane na twardy dysk komputera.
- Do inicjalizacji (formatowania) wewnętrznej pamięci flash odtwarzacza nie używać Eksploratora Windows. W razie sformatowania pamięci przy użyciu Eksploratora Windows należy ją ponownie sformatować za pomocą odtwarzacza.
- Formatowanie jest możliwe tylko przy zatrzymanym odtwarzaniu.
- Gdy lampka OPR pali się na czerwono ze względu na bliskie wylądowanie akumulatora, przed formatowaniem należy naładować akumulator.
- Formatowanie pamięci spowoduje również skasowanie dostarczonego z odtwarzaczem programu Content Transfer. W razie potrzeby jego ponownej instalacji, program Content Transfer można pobrać z witryny pomocy technicznej dla klientów.
- Formatowanie pamięci przywraca standardowe ustawienia trybu odtwarzania w przypadkowej kolejności, odtwarzania playlisty, odtwarzania w trybie ZAPPIN, funkcji AVLS (ograniczania głośności) oraz głośności.

## 1 Włącz odtwarzacz.

## 2 Na mniej więcej 15 sekund naciśnij i przytrzymaj przycisk ►||, tak aby lampka OPR zaczęła szybko migać na pomarańczowo.

Puść przycisk ►||. Lampka OPR zapali się na czerwono.

## 3 W ciągu 30 sekund od zapalenia się lampki OPR na czerwono naciśnij przycisk ◀◀ lub ▶▶.

Każde naciśnięcie przycisku ◀◀ lub ▶▶ powoduje cykliczne zmiany koloru lampki między zielonym a czerwonym.

## 4 Naciśnij przycisk ►||, gdy lampka OPR pali się na zielono.

Lampka OPR zacznie szybko migać na zielono i rozpocznie się formatowanie.

Formatowanie jest zakończone, gdy zgaśnie lampka OPR.

Funkcja formatowania wyłączy się po naciśnięciu przycisku ►||, gdy lampka OPR pali się na czerwono, lub po upływie 30 sekund.

# Zalecenia eksploatacyjne

## Informacje o licencjach i znakach handlowych

Zapoznaj się z Instrukcją użytkownika (w dokumencie HTML).

## Zapis użytkownika

Symbol modelu i numer seryjny są podane z tyłu odtwarzacza. Prosimy o ich zanotowanie we wskazanych pod spodem miejscach. Numery te należy podawać, kontaktując się ze sprzedawcą w sprawach dotyczących tego produktu.

Model: \_\_\_\_\_

Numer seryjny: \_\_\_\_\_

Długotrwałe słuchanie osobistego odtwarzacza dźwięku przy dużej głośności grozi uszkodzeniem słuchu.



Nie narażać akumulatora ani baterii na długotrwałe oddziaływanie wysokiej temperatury (od promieniowania słonecznego, ognia itp.).

Znamionowy pobór prądu: 500 mA

## Najświeższe informacje

W przypadku pytań lub problemów związanych z odtwarzaczem oraz poszukiwaniu informacji o urządzeniach zgodnych z tym produktem prosimy o odwiedzanie następujących stron www:

Klienci z USA:

<http://www.sony.com/walkmansupport>

Klienci z Kanady:

<http://www.sony.ca/ElectronicsSupport/>

Klienci z Europy:

<http://support.sony-europe.com/DNA>

Klienci z Ameryki Łacińskiej:

<http://www.sony-latin.com/index.crp>

Klienci z innych krajów i regionów:

<http://www.sony-asia.com/support>

Nabywcy modeli przeznaczonych dla krajów zamorskich:

<http://www.sony.co.jp/overseas/support/>

# Co to jest ZAPPIN?



Tryb ZAPPIN umożliwia odtwarzanie fragmentów utworów o wybranym czasie trwania.

## Normalne odtwarzanie



Podczas normalnego odtwarzania na więcej niż 1 sekundę naciśnij przycisk ►||.

🔊 **Zappin in!**

Podczas odtwarzania w trybie ZAPPIN naciśnij przycisk ►|| na krótko.

🔊 **Zappin out!**

## Odtwarzanie w trybie ZAPPIN

Odtwarzanie w trybie ZAPPIN jest możliwe przy ustawieniu „Zappin short” (4 sekundy) lub „Zappin long” (15 sekund). Aby zmienić aktualne ustawienie, naciśnij przycisk ►|| na więcej niż 1 sekundę.

Naciśnij przycisk ►|| na więcej niż 1 sekundę.



## 💡 Wskazówka

- Można przechodzić do poprzedniego / następnego utworu, odtwarzać fragmenty w przypadkowej kolejności i odtwarzać fragmenty z playlisty. Sposób postępowania jest taki sam jak przy normalnym odtwarzaniu.