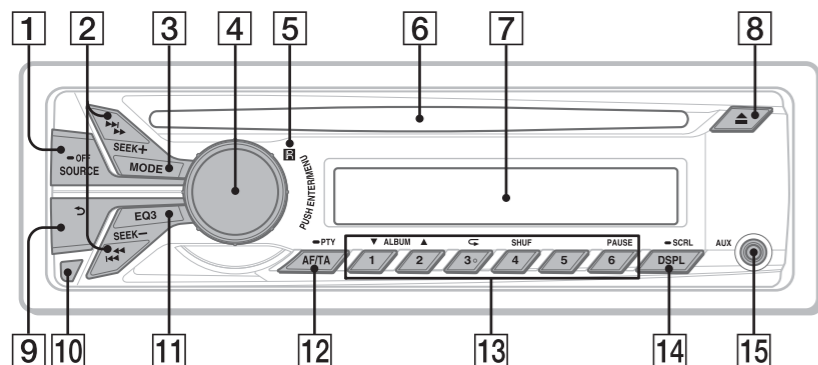


## Położenie elementów sterujących i podstawowe czynności

**1 Przycisk SOURCE/OFF**

Naciśnij, aby włączyć zasilanie. Służy też do wyboru źródła sygnału (Radio/CD/AUX). Naciśnij i przytrzymaj przez 1 sekundę, aby wyłączyć zasilanie.

Naciśnij i przytrzymaj przez co najmniej 2 sekundy, aby wyłączyć zasilanie i wygasić wyświetlacz.

**2 Przyciski SEEK +/-****Radio:**

Naciśnij, aby automatycznie dostroić stację. Naciśnij i przytrzymaj, aby ręcznie znaleźć stację.

**CD:**

Naciśnij, aby pominąć utwór. Naciśnij, a następnie ponownie naciśnij w ciągu 2 sekund i przytrzymaj, aby następowało pomijanie kolejnych utworów. Naciśnij i przytrzymaj, aby przewijać utwór do tyłu/do przodu.

**3 Przycisk MODE**

Naciśnij, aby wybrać pasmo radiowe (FM, MW lub LW).

**4 Pokrętko sterujące/przycisk ENTER/MENU**

Obróć, aby ustawić poziom głośności.

Naciśnij, aby przejść do trybu konfiguracji.

**5 Odbiornik pilota****6 Szczelina na płyty**

Włóż płytę (stroną z etykietą do góry). Rozpocznie się odtwarzanie.

**7 Okno wyświetlacza****8 Przycisk ▲ (Wysuwanie)**

Wysuwanie płyty.

**9 Przycisk ↶ (WSTECZ)**

Powrót do poprzedniego wskazania wyświetlacza.

**10 Przycisk uwolnienia panelu przedniego****11 Przycisk EQ3 (Korektor)**

Wybór rodzaju korekcji (XPLD, VOCAL, EDGE, CRUISE, SPACE, GRAVITY, CUSTOM lub OFF).

**12 Przycisk AF (Częstotliwości alternatywne)/ TA (Komunikaty drogowe)/ PTY (Rodzaj audycji)**

Naciśnij, aby uaktywnić funkcje AF i TA. Naciśnij i przytrzymaj, aby wybrać informacje PTY w ramach funkcji RDS.

**13 Przyciski numeryczne****Radio:**

Naciskaj, aby odbierać zapisane stacje. Naciśnij i przytrzymaj, aby zapisać odbieraną aktualnie stację.

**CD:**

① / ②: **ALBUM ▼/▲** (podczas odtwarzania plików MP3 lub WMA)

Naciśnij, aby pominąć album. Naciśnij i przytrzymaj, aby następowało pomijanie kolejnych albumów.

③: **↶ (Powtarzanie)\***

④: **SHUF**

⑥: **PAUSE**

Wstrzymanie odtwarzania (pauza). Naciśnij ponownie, aby wznowić odtwarzanie.

**14 Przycisk DSPL (Wyświetlacz)/SCRL (Przewijanie)**

Naciśnij, aby zmienić wyświetlane elementy. Naciśnij i przytrzymaj, aby przewinąć wyświetlany element.

**15 Gniazdo wejściowe AUX**

\* Na tym przycisku znajduje się wypukłość.

**Ostrzeżenie na wypadek, jeśli stacyjka w samochodzie nie ma położenia ACC**

Pamiętaj o włączeniu funkcji Auto Off. Urządzenie automatycznie wyłączy się całkowicie po upływie określonego czasu od jego wyłączenia, co zapobiegnie rozładowaniu akumulatora. Jeśli nie zostanie włączona funkcja Auto Off, po każdym wyłączeniu zapłonu należy nacisnąć i przytrzymać przycisk **(SOURCE/OFF)**, aż do chwili wygaszenia wyświetlacza.

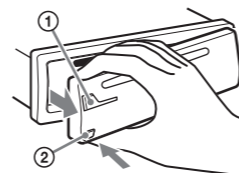
## Zdejmowanie panelu przedniego

Panel przedni można zdjąć, aby zapobiec kradzieży urządzenia.

**1 Naciśnij i przytrzymaj przycisk**

**(SOURCE/OFF)** ①.

Urządzenie jest wyłączone.

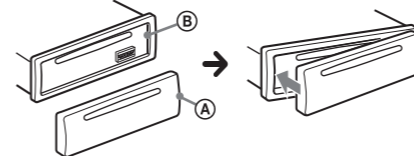
**2 Naciśnij przycisk uwalniającego panelu przedniego ②, a następnie zdejmij panel, pociągając go w swoją stronę.**

## Alarm ostrzegawczy

Jeśli ustawisz zapłon w pozycji OFF bez zdejmowania panelu przedniego, przez kilka sekund będzie słychać alarm ostrzegawczy. Dźwięk alarmu rozlegnie się, tylko jeśli używany jest wbudowany wzmacniacz.

## Zakładanie panelu przedniego

Połącz część **(A)** panelu przedniego z częścią **(B)** urządzenia w sposób pokazany na ilustracji i wciśnij lewą stronę panelu w odpowiednie miejsce, aż usłyszysz kliknięcie.



## KONFIGURACJA

## Ustawianie zegara

W zegarze stosowane jest 24-godzinne cyfrowe oznaczenie godziny.

**1 Naciśnij przycisk (MENU), a następnie za pomocą pokrętki sterującego wybierz opcję „GENERAL” i naciśnij to pokrętko.****2 Za pomocą pokrętki sterującego wybierz opcję „CLOCK-ADJ” i naciśnij to pokrętko.** Wskazanie godzin zacznie migać.**3 Ustaw godzinę i minutę za pomocą pokrętki sterującego.**

Do przełączania się między wskazaniem cyfrowymi godzin i minut służą przyciski **(SEEK)** +/-.

**4 Po ustawieniu minuty naciśnij przycisk (MENU).**

Konfiguracja została zakończona — zacznie działać zegar.

Aby wyświetlić zegar, naciśnij przycisk **(DSPL)**.

**Wskazówka**

Zegar można ustawić automatycznie, za pomocą funkcji RDS. Szczegółowe informacje na ten temat można znaleźć w części „Regulacja elementów konfiguracyjnych” po drugiej stronie tego arkusza. Należy skorzystać z ustawienia „CT-ON” (czas zegarowy).

## RADIO

## Automatyczne zapisywanie stacji

**Ostrzeżenie**

W przypadku strojenia stacji podczas prowadzenia pojazdu należy korzystać z funkcji Best Tuning Memory (BTM), aby ograniczyć ryzyko wypadku.

**1 Naciskaj przycisk (SOURCE/OFF), aż pojawi się opcja „TUNER”.**

Aby zmienić pasmo radiowe, naciskaj przycisk **(MODE)**. Dostępne są do wyboru pasma: FM1, FM2, FM3, MW i LW.

**2 Naciśnij przycisk (MENU), a następnie za pomocą pokrętki sterującego wybierz opcję „GENERAL” i naciśnij to pokrętko.****3 Za pomocą pokrętki sterującego wybierz opcję „BTM” i naciśnij to pokrętko.**

Urządzenie zapamiętuje stacje pod przyciskami numerycznymi w kolejności częstotliwości.

CD

## Odtwarzanie utworów w różnych trybach

- 1 W trakcie odtwarzania naciskaj przycisk **3** (↵) lub **4** (Odtwarzanie losowe), aż pojawi się odpowiedni tryb odtwarzania.

Wybierz	Aby odtwarzać
↵ TRACK	utwór wielokrotnie.
↵ ALBUM*	album wielokrotnie.
SHUF ALBUM*	utwory z albumu w kolejności losowej.
SHUF DISC	utwory z płyty w kolejności losowej.

\* W przypadku odtwarzania plików MP3 lub WMA.

Aby wrócić do zwykłego trybu odtwarzania, wybierz ustawienie „↵ OFF” lub „SHUF OFF”.

KONFIGURACJA RADIO CD

## Regulacja charakterystyki dźwięku

- 1 W trakcie odbioru stacji/odtwarzania płyt lub plików naciśnij przycisk (MENU), a następnie za pomocą pokrętła sterującego wybierz opcję „SOUND” i naciśnij to pokrętło.
- 2 Za pomocą pokrętła sterującego wyświetl odpowiedni element i naciśnij to pokrętło.
- 3 Za pomocą pokrętła sterującego wybierz odpowiednie ustawienie i naciśnij to pokrętło. Konfiguracja dobiega na tym końca.
- 4 Naciśnij przycisk (WSTECZ), aby wrócić do poprzedniego wskazania wyświetlacza.

W zależności od źródła sygnału i ustawień można skonfigurować następujące opcje:

<b>SOUND:</b>
<b>EQ3 LOW</b> *1
<b>EQ3 MID</b> *1
<b>EQ3 HIGH</b> *1
<b>BALANCE</b> Regulacja balansu dźwięku: „R15” – „0” – „L15”.
<b>FADER</b> Regulacja względnego poziomu głośności: „F15” – „0” – „R15”.
<b>LOUDNESS</b> Wzmocnienie basu i sopranów w celu uzyskania wyrazistego brzmienia przy małej głośności: „ON” lub „OFF”.

**S.WOOFER**\*2 (Subwoofer)  
**SW LEVEL** (Poziom głośności subwoofera)  
 Regulacja poziomu głośności subwoofera: „+10 dB” – „0 dB” – „-10 dB”.  
 (Przy najniższym ustawieniu wyświetlany jest napis „ATT”).  
**SW PHASE** (Faza subwoofera)  
 Wybór fazy subwoofera: „SUB NORM” lub „SUB REV”.  
**LPF** (Nachylenie filtra dolnoprzepustowego)  
 Wybór częstotliwości odciążenia sygnału do subwoofera: „OFF”, „80Hz”, „100Hz”, „120Hz”, „140Hz” lub „160Hz”.

**HPF** (Filtr górnoprzepustowy)  
 Wybór częstotliwości odciążenia sygnału do głośników przednich/tylnych: „OFF”, „80Hz”, „100Hz”, „120Hz”, „140Hz” lub „160Hz”.

**AUX VOL**\*3 (Poziom głośności sygnału z gniazda AUX)  
 Regulacja poziomu głośności sygnału z poszczególnych urządzeń zewnętrznych: „+18dB” – „0dB” – „-8dB”.  
 To ustawienie eliminuje potrzebę dostosowywania poziomu głośności między źródłami sygnału.

\*1 Po włączeniu korektora EQ3. Szczegółowe informacje na ten temat można znaleźć w części „Dostosowywanie krzywej korektora”.

\*2 Po wybraniu dla wyjścia audio ustawienia „SUB-OUT”.

\*3 Po wybraniu źródła sygnału AUX.

KONFIGURACJA RADIO CD

## Dostosowywanie krzywej korektora

Opcja „CUSTOM” umożliwia zdefiniowanie własnych ustawień korektora EQ3.

- 1 W trakcie odbioru stacji/odtwarzania płyt lub plików naciskaj przycisk (EQ3), aby wybrać opcję „CUSTOM”, a następnie naciśnij przycisk (WSTECZ).
- 2 Naciśnij przycisk (MENU).
- 3 Za pomocą pokrętła sterującego wybierz opcję „SOUND” i naciśnij to pokrętło.
- 4 Za pomocą pokrętła sterującego wybierz opcję „EQ3 LOW”, „EQ3 MID” lub „EQ3 HIGH” i naciśnij to pokrętło.
- 5 Za pomocą pokrętła sterującego zmień ustawienie wybranego elementu i naciśnij to pokrętło.

Poziom głośności można regulować w zakresie od -10 do +10 dB, w krokach co 1 dB.



Powtarzaj czynności podane w punktach 4 i 5, aby wyregulować krzywą korektora. Aby przywrócić ustawioną fabrycznie krzywą korektora, przed zakończeniem konfigurowania naciśnij i przytrzymaj przycisk (MENU).

- 6 Naciśnij dwukrotnie przycisk (WSTECZ).

Na wyświetlaczu zostaną przywrócone wskazania właściwe dla zwykłego trybu odbioru stacji/odtwarzania płyt lub plików.

KONFIGURACJA RADIO CD

## Regulacja elementów konfiguracji

- 1 Naciśnij przycisk (MENU), a następnie za pomocą pokrętła sterującego wybierz odpowiednią kategorię i naciśnij to pokrętło.
- 2 Za pomocą pokrętła sterującego wybierz odpowiedni element i naciśnij to pokrętło.
- 3 Za pomocą pokrętła sterującego wybierz odpowiednie ustawienie i naciśnij to pokrętło\*. Konfiguracja dobiega na tym końca.
- 4 Naciśnij przycisk (WSTECZ), aby wrócić do poprzedniego wskazania wyświetlacza.

\* W przypadku ustawień CLOCK-ADJ i BTM czynność podana w punkcie 4 nie jest konieczna.

W zależności od źródła sygnału i ustawień można skonfigurować następujące opcje:

<b>GENERAL:</b>
<b>CLOCK-ADJ</b> (Ustawienie zegara) Ustawianie zegara.
<b>CAUT ALM</b> *1 (Alarm ostrzegawczy) Uaktywnianie funkcji alarmu ostrzegawczego: „ON” lub „OFF”.
<b>BEEP</b> Włączanie sygnału dźwiękowego: „ON” lub „OFF”.
<b>AUTO OFF</b> Całkowite wyłączenie urządzenia po upływie określonego czasu od jego wyłączenia: „NO”, „30S” (30 Sekund), „30M” (30 Minut) lub „60M” (60 Minut).
<b>AUX-A</b> *1 (Sygnał dźwiękowy z gniazda AUX) Uaktywnianie wyświetlania źródła sygnału AUX: „ON” lub „OFF”.
<b>REAR/SUB</b> *1 Przełączanie wyjścia audio: „REAR-OUT” (Wzmacniacz mocy) lub „SUB-OUT” (Subwoofer).
<b>CT</b> (Czas zegarowy) Uaktywnianie funkcji CT: „ON” lub „OFF”.

**REGIONAL**\*2  
 Ograniczanie odbioru sygnału radiowego do określonego regionu: „ON” lub „OFF”.

**BTM**\*3  
 Automatyczne zapisywanie stacji radiowych.

\*1 Gdy urządzenie jest wyłączone.

\*2 W przypadku odbioru pasma radiowego FM.

\*3 Gdy wybrano tuner.

**SOUND:**  
 Szczegółowe informacje na ten temat można znaleźć w części „Regulacja charakterystyki dźwięku”.

**DISPLAY:**

**DEMO** (Demonstracja)  
 Uaktywnianie trybu demonstracyjnego: „ON” lub „OFF”.

**DIMMER**  
 Regulacja jasności wyświetlacza: „ON” lub „OFF”.

**AUTO SCR**\* (Automatyczne przewijanie)  
 Uaktywnianie automatycznego przewijania elementów: „ON” lub „OFF”.

**M.DISPLAY** (Wyświetlanie animacji)  
 – „ON”: wyświetlanie ruchomych wzorców.  
 – „OFF”: wyłączenie funkcji wyświetlania animacji.

\* Po wybraniu źródła sygnału CD.