

Wymienny obiektyw

Instrukcja obsługi

G MASTER

FE 100mm
F2.8 STF GM OSS

α

Mocowanie E

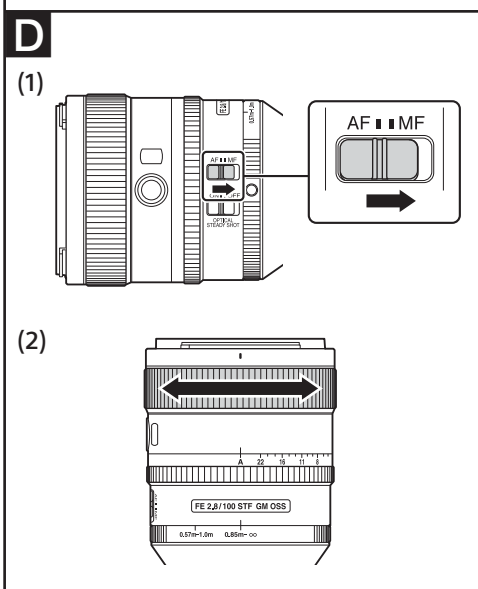
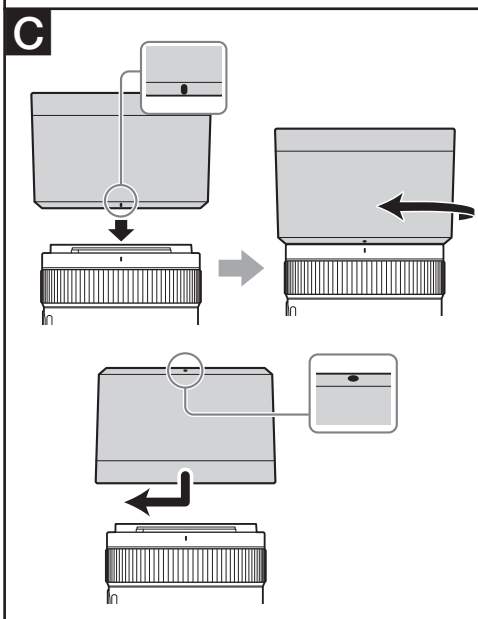
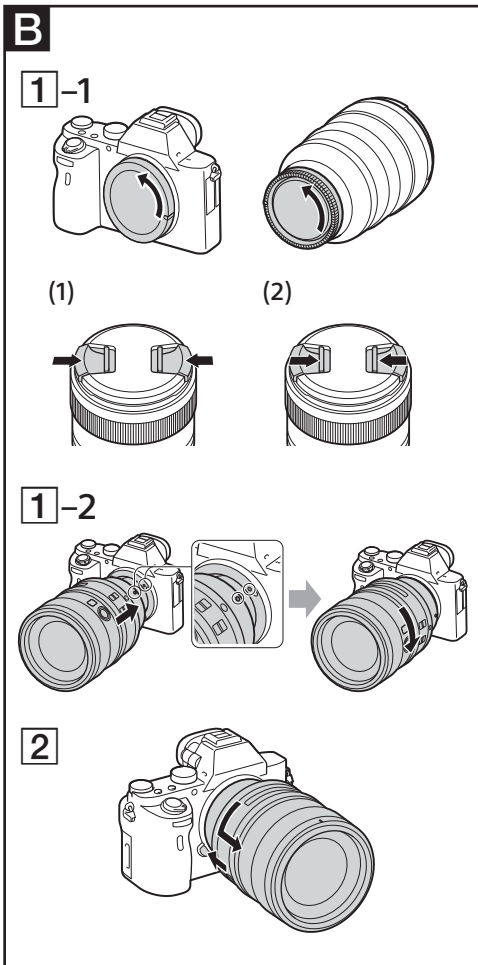
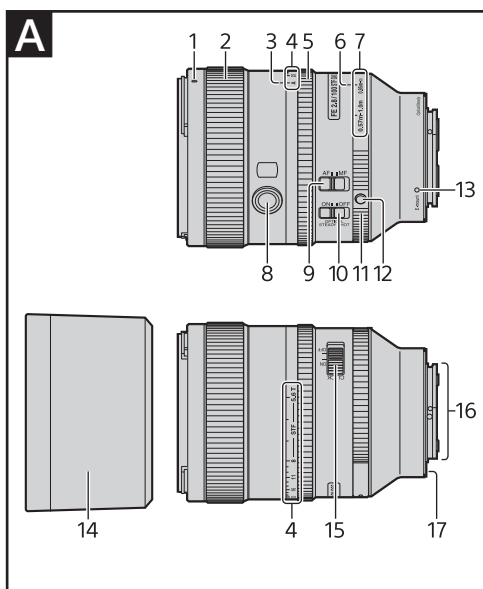
SEL100F28GM



4584765010

<http://www.sony.net/>

©2016 Sony Corporation



Polski

Niniejsza instrukcja obsługi zawiera informacje na temat obsługi obiektywu. Środki ostrożności wspólne dla wszystkich obiektywów, np. uwagi na temat eksploatacji, zebrano w osobnym arkuszu zatytułowanym „Uwagi przed użyciem”. Przed użyciem obiektywu należy zapoznać się z obydwooma dokumentami.

Ten obiektyw zaprojektowano do aparatów fotograficznych Sony α z mocowaniem typu E. Nie można używać go z aparatami wyposażonymi w mocowanie A.

Obiektyw FE 100mm F2.8 STF GM OSS jest zgodny z przetwornikiem obrazu o zakresie formatu 35 mm. Aparat z przetwornikiem obrazu w formacie 35 mm można także skonfigurować w celu wykonywania zdjęć w formacie APS-C.

Szczegółowa procedura konfiguracyjna jest podana w instrukcji obsługi aparatu.

Więcej informacji na temat zgodności obiektywu z innymi urządzeniami można uzyskać w lokalnej witrynie internetowej firmy Sony oraz w najbliższym punkcie sprzedaży lub serwisowania produktów marki Sony.

Uwagi dotyczące użytkowania

- Nie należy wystawiać obiektywu na światło słoneczne lub inne źródło jasnego światła. Skupienie światła może spowodować wewnętrzną awarię korpusu aparatu i obiektywu, może pojawić się dym lub dojść do pożaru. Jeśli okoliczności wymagają, aby zostawić obiektyw na słońcu, należy pamiętać o założeniu przykrywki obiektywu.
- Podczas fotografowania pod słońce, słońce musi znajdować się poza kątem widzenia. W przeciwnym razie promienie słoneczne mogą skoncentrować się w punkcie ogniskowej wewnątrz aparatu, powodując dym lub pożar. Gdy słońce znajduje się lekko poza kątem widzenia, może również spowodować pojawienie się dymu lub pożaru.
- Przenosząc aparat z przymocowanym obiektywem, należy zawsze mocno trzymać zarówno aparat, jak i obiektyw.
- Obiektyw nie jest wodoodporny, chociaż w jego konstrukcji zastosowano pewne zabezpieczenia przed wnikaniem kurzu i rozbryzgow wody. Jeśli ma być używany w deszczu i podobnych warunkach, należy chronić go przed kroplami wody.

Środki ostrożności dotyczące używania lampy błyskowej

- Korzystając z tego obiektywu, nie należy używać wbudowanej lampy błyskowej. Najlepiej zastosować zewnętrzną lampę błyskową (sprzedawaną osobno).

A Rozpoznawanie części

- 1 Wskaźnik ustawienia osłony obiektywu
- 2 Pierścień regulacji ostrości
- 3 Wskaźnik przysłony
- 4 Skala przysłony
- 5 Pierścień przysłony
- 6 Wskaźnik przełączania makro
- 7 Skala przełączania makro
- 8 Przycisk pamięci ostrości
- 9 Przełącznik trybu ostrości
- 10 Przełącznik redukcji drgań
- 11 Pierścień przełączania makro
- 12 Przycisk odblokowania przełączania makro
- 13 Wskaźnik montowania
- 14 Osłona obiektywu
- 15 Przełącznik przysłony
- 16 Styki obiektywu*
- 17 Gumowy pierścień mocowania obiektywu

* Nie wolno dotykać styków obiektywu.

B Zakładanie i zdejmowanie obiektywu

Aby założyć obiektyw (Patrz ilustracja B-1).

1 Zdejmij tylne i przednie przykrywki obiektywu i przykrywkę obudowy aparatu.

- Przednią przykrywkę obiektywu można zdjąć i założyć na dwa sposoby: (1) i (2). Jeśli na obiektyw jest założona osłona obiektywu, to przy zdejmowaniu i zakładaniu przykrywki należy używać sposobu (2).

2 Ustaw biały wskaźnik na tubusie obiektywu w jednej linii z białym wskaźnikiem na korpusie aparatu. Następnie wsuń obiektyw do uchwytu w korpusie i obracaj nim w prawo do chwili, aż się zablokuje.

- Przy zakładaniu obiektywu nie należy naciskać przycisku odblokowywania obiektywu na korpusie.
- Nie montować obiektywu pod kątem.

Aby zdjąć obiektyw (Patrz ilustracja B-2).

Przytrzymując wciśnięty przycisk odblokowywania obiektywu na korpusie, obróć obiektyw do oporu przeciwnie do ruchu wskazówek zegara i zdejmij go.

C Zakładanie osłony obiektywu

Zaleca się stosowanie osłony obiektywu w celu ograniczenia efektu flary (halacji) i zapewnienia jak najlepszej jakości obrazu.

Ustaw czerwoną kreskę na osłonie obiektywu w jednej linii z czerwoną kreską na obiektywie (wskaźnikiem ustawienia osłony obiektywu). Następnie wsuń osłonę w uchwyt obiektywu i obracaj nią w prawo do chwili, aż się zatrzaśnie, a jej czerwona kropka będzie w jednej linii z czerwoną kreską na obiektywie (wskaźnikiem ustawienia osłony obiektywu).

- Podczas korzystania z zewnętrznej lampy błyskowej (sprzedawanej osobno) przymocowanej do aparatu, należy zdjąć osłonę obiektywu, tak by nie blokowała światła lampy.
- W celu przechowywania osłony obiektywu należy zakładać na obiektyw odwrotnie.

D Nastawianie ostrości

Istnieją trzy sposoby regulowania ostrości.

• Autofokus

Aparat nastawia ostrość automatycznie.

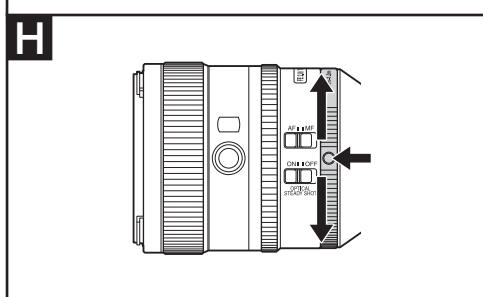
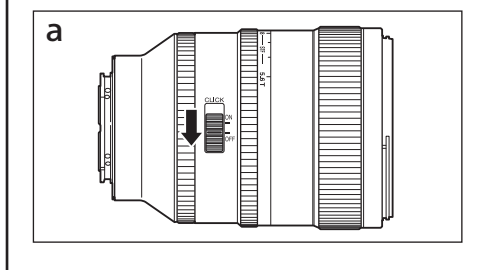
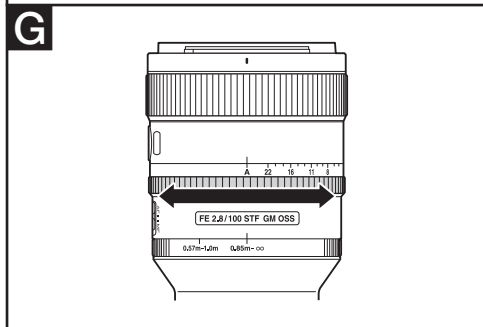
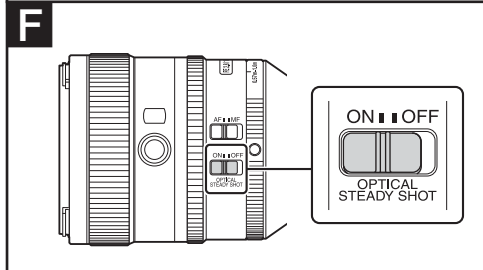
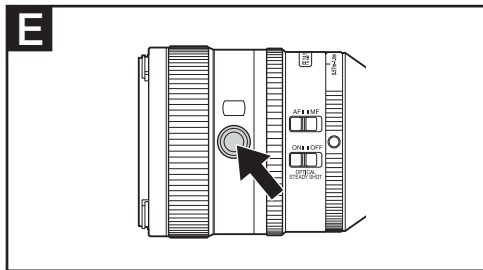
• Tryb DMF (Direct Manual Focusing – bezpośrednio ręcznie ustawianie ostrości)

Aparat nastawia ostrość automatycznie, a następnie daje użytkownikowi możliwość wprowadzenia drobnych korekt.

• Tryb ręcznego nastawiania ostrości

Użytkownik ręcznie nastawia ostrość.

Więcej informacji o ustawieniach poszczególnych trybów można znaleźć w instrukcji obsługi dołączonej do konkretnego modelu aparatu. W przypadku niektórych modeli aparatów tryb AF nie jest dostępny podczas nagrywania filmów. Więcej informacji na temat zgodności obiektywu z innymi urządzeniami można uzyskać w lokalnej witrynie internetowej firmy Sony oraz w najbliższym punkcie sprzedaży lub serwisowania produktów marki Sony.



(ciąg dalszy z pierwszej strony)

Włączanie automatycznej (AF)/ ręcznej (MF) regulacji ostrości

W obiektywie można przełączać między dwoma trybami regulacji ostrości: AF (automatycznym) i MF (ręcznym).

W celu fotografowania z automatycznym ustawieniem ostrości w aparacie i obiektywie należy ustawić funkcję AF. Przy fotografowaniu z ręcznym ustawieniem ostrości wystarczy ustawić funkcję MF w jednym z tych urządzeń.

Ustawianie trybu ostrości w obiektywie Przesuń przełącznik trybu regulacji ostrości do pozycji trybu AF lub MF (1).

- Szczegółowa procedura ustawiania trybu ostrości znajduje się w instrukcji obsługi aparatu.
- W trybie MF należy obracać pierścieniem regulacji ostrości (2), patrząc cały czas przez wizjer.

Korzystanie z aparatu wyposażonego w przycisk sterujący trybem AF/MF

- Naciskając przycisk sterujący AF/MF podczas fotografowania w trybie AF możesz tymczasowo przełączyć regulację ostrości na tryb MF.
- Naciskając przycisk sterujący AF/MF podczas fotografowania w trybie MF, można tymczasowo przełączyć regulację ostrości na tryb AF, jeśli w obiektywie ustawiono tryb AF, a w aparacie — MF.

E Korzystanie z przycisków pamięci ostrości

- Przycisk pamięci ostrości w tym obiektywie jest niedostępny podczas pracy z niektórymi modelami aparatów. Więcej informacji na temat zgodności obiektywu z innymi urządzeniami można uzyskać w lokalnej witrynie internetowej firmy Sony oraz w najbliższym punkcie sprzedaży lub serwisowania produktów marki Sony.

Naciśnięcie przycisku pamięci ostrości w trybie AF spowoduje wyłączenie tego trybu. Ostrość zostanie ustawiona na stałe i będzie można zwolnić migawkę przy tym ustawieniu. Aby ponownie włączyć tryb AF, należy wcisnąć do połowy przycisk spustu migawki i puścić przycisk pamięci ostrości.

F Korzystanie z funkcji redukcji drgań

Przełącznik redukcji drgań

- ON: Redukuje drgania aparatu.
- OFF: Nie redukuje drgań aparatu. Podczas robienia zdjęć przy użyciu statywu zaleca się ustawienie wartości OFF dla funkcji redukcji drgań.

G Regulowanie ekspozycji

Po zrównaniu punktu „A” na skali przysłony ze wskaźnikiem przysłony aparat przechodzi w tryb automatycznej przysłony i samodzielnie dostosowuje ekspozycję. Można też dostosować ilość światła między Nr. T 5.6 i T22*, obracając pierścień przysłony.

- * Nr T (Numery T): Numer T jest praktyczną wartością wskazującą ilość światła w obiektywie z uwzględnieniem współczynnika transmisji obiektywu. Mimo że duży otwór względny przysłony obiektywu wynosi f/2.8, specjalny system apodyzacji zapewnia ilość światła T/5.6, co daje taki sam efekt, jak f/5.6 w przypadku zwykłego obiektywu. Wartość przysłony obiektywu, wartość podana na aparacie i wartość używana podczas określania ekspozycji są wszystkie wskazywane przez Nr T. Nr. T można używać jako zwykłej wartości przysłony.

Ręczne dostosowanie ilości światła

Obróć pierścień przysłony do odpowiedniego Nr. T, gdy aparat jest w trybie M lub A.

- Obiektyw jest dostarczany z większymi interwałami skali przysłony między T/5.6 i T/8 w celu zapewnienia dokładniejszej korekty.
- Chociaż obiektyw posiada oznaczenia skali przysłony wskazujące wartości T/5.6, T/6.3, T/7.1 i T/8, można ustawić przysłonę na dowolną wartość między tymi oznaczeniami.
- Chociaż wartość przysłony używana do fotografowania jest ustawiona na pierścieniu przysłony, wartość używana do wskazywania na aparacie, a także rejestrowania wartości ekspozycji jest ustalana zgodnie z ustawieniem w kroku ekspozycji w aparacie.

Uwagi

Podczas nagrywania filmów ustaw przełącznik przysłony w pozycji OFF. (Patrz ilustracja G-a) Gdy przełącznik przysłony znajduje się w pozycji OFF, następuje tłumienie odgłosów działania pierścienia przysłony. (Do nagrywania filmów). Jeśli przełącznik przysłony znajduje się w pozycji ON, zmiana wartości przysłony podczas filmowania spowoduje zarejestrowanie dźwięku towarzyszącego obracaniu pierścienia przysłony.

H Przełączanie odległości fotografowania

Można fotografować obiekty znajdujące się w odległości od 0,57 m (maksymalne powiększenie 0,25 x), obracając pierścień przełączania makro do „0,57 m – 1,0 m”.

Naciśnij i przytrzymaj przycisk odblokowujący przełączanie makro, a następnie obróć pierścień przełączania makro do odpowiedniej odległości fotografowania.

- 0,85m-∞ (fotografowanie standardowe): Odpowiednie do odległości fotografowania między nieskończonością i 0,85 m.
- 0,57 m – 1,0 m (fotografowanie makro): Odpowiednie do odległości fotografowania między 1,0 i 0,57 m.

Dane techniczne

Nazwa produktu (Nazwa modelu)	FE 100 mm F2.8 STF GM OSS (SEL100F28GM)
Ogniskowa (mm)	100
Odpowiednik ogniskowej 35 mm*1 (mm)	150
Grupy-elementy obiektywu	10-13 *2
Kąt widzenia 1*3	24°
Kąt widzenia 2*3	16°
Minimalna ostrość*4 (m)	
Z pierścieniem przełączania makro ustawionym na „0,85m-∞”	0,85
Z pierścieniem przełączania makro ustawionym na „0,57m-1,0m”	0,57
Maksymalne powiększenie (X)	
Z pierścieniem przełączania makro ustawionym na „0,85m-∞”	0,14
Z pierścieniem przełączania makro ustawionym na „0,57m-1,0m”	0,25
Minimalna przysłona	F20 (T22)
Średnica filtra (mm)	72
Wymiary (maks. średnica × wysokość) (w przybliżeniu, mm)	85,2 × 118,1
Masa (w przybliżeniu, g)	700
Funkcja redukcji drgań	Tak

*1 Odpowiednik ogniskowej w formacie 35 mm w przypadku aparatów cyfrowych z wymiennym obiektywem wyposażonych w przetwornik obrazu o wielkości APS-C.

*2 Element apodyzacji nie został dołączony.

*3 Wartość kąta widzenia 1 dotyczy aparatów w formacie 35 mm, natomiast wartość kąta widzenia 2 dotyczy aparatów cyfrowych z wymiennym obiektywem, wyposażonych w przetwornik obrazu o wielkości APS-C.

*4 Minimalna ostrość to odległość od przetwornika obrazu do fotografowanego obiektu.

- W zależności od konstrukcji obiektywu zmiana odległości ostrzenia może powodować zmianę ogniskowej. Podane wartości ogniskowej dotyczą obiektywu nastawionego na nieskończoność.

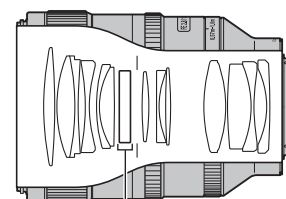
Dołączone elementy (Liczba w nawiasie oznacza liczbę elementów). Obiektyw (1 szt.), przednia przykrywka obiektywu (1 szt.), tylna przykrywka obiektywu (1 szt.), osłona obiektywu (1 szt.), pokrowiec (1 szt.), drukowana dokumentacja

Konstrukcja oraz dane techniczne mogą ulec zmianie bez powiadomienia.

α i G są znakami towarowymi firmy Sony Corporation.

Informacje o apodyzacji

Specjalny „element apodyzacji” znajduje się w pobliżu przysłony systemu optycznego obiektywu. Ten specjalny element optyczny jest typem filtra ND, który stopniowo staje się gęstszy (ciemniejszy) w stronę granicy pola widzenia, a więc ogranicza ilość światła, które przechodzi w pobliżu zewnętrznej granicy pola widzenia. Przysłona obiektywu jest wskazywana i kontrolowana przez Nr T, który kompensuje redukcję wymuszoną przez specjalny element apodyzacji. Nr T może być używany jako Nr F w zwykłym obiektywie, gdy ustala się ekspozycję.



Element apodyzacji

Zasada poprawy jakości efektu zredukowania ostrości

	Redukcja ostrości kropki	Redukcja ostrości linii
Obiektyw		
	Natężenie zmniejsza się stopniowo bliżej granicy pola widzenia	Stopniowe rozprzestrzenienie bez utraty kształtu
Teoretycznie idealny tradycyjny obiektyw		
	Natężenie nie zmienia się	Linia staje się grubsza

Obrazy po redukcji ostrości stają się rozmażanymi klastami punktów. Obiektyw z dobrze zredukowanym odchyleniem odtwarza dokładnie kształt obrazu, ale nie zapewnia stopniowego rozmazania w obszarze redukcji ostrości. Może wystąpić niekorzystne rozmycie, które sprawia, że np. jedna linia wydaje się podwójna w zależności od metody redukcji. Obiektyw przyjmuje specjalny element apodyzacji, który zapewnia stopniowo rozproszony obraz bliżej granicy pola widzenia bez utraty podstawowego kształtu. Innymi słowy, zapewnia łagodną i naturalną redukcję ostrości bez nienaturalnego przekształcenia oryginalnego kształtu. Element apodyzacji spełnia swoją rolę, jeśli przysłona została ustawiona w zakresie od T/5.6 do T/8.