

# Szybkie wprowadzenie

**Instalowanie dołączonego oprogramowania  
Jak obsługiwać odtwarzacz „WALKMAN”**



NWZ-E373/E374/E375

©2012 Sony Corporation Printed in China

## Informacje na temat podręczników

Oprócz tego przewodnika Szybkie wprowadzenie, z odtwarzaczem jest dostarczany Podręcznik użytkownika (dokument w formacie HTML), który można przeglądać w programie WALKMAN Guide. Szczegółowe informacje zawiera sekcja „Instalowanie dołączonego oprogramowania (w tym Podręcznik użytkownika)”.



\* 4 4 1 9 7 6 8 7 1 \* (2)

## Zawartość

Sprawdź, czy w opakowaniu znajdują się następujące elementy.

- Odtwarzacz „WALKMAN” (1)
- Słuchawki (1)
- Kabel USB (1)
- Dokument Szybkie wprowadzenie (ta instrukcja)
- Oprogramowanie
  - Oprogramowanie, które jest zapisane na wbudowanej pamięci flash odtwarzacza Walkman, zawiera następujące elementy:
    - Content Transfer
  - Szczegóły dotyczące sposobu instalacji znajdują się w części „Instalowanie dołączonego oprogramowania (w tym Podręcznik użytkownika)”.
    - WALKMAN Guide
    - Podręcznik użytkownika itd.

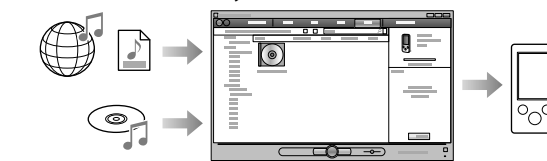
## Informacje o systemie operacyjnym Windows i programie Windows Media Player

Upewnij się, że używasz systemu operacyjnego Windows XP (z pakietem Service Pack 3 lub nowszym), Windows Vista (z pakietem Service Pack 2 lub nowszym) albo Windows 7\*1 (z pakietem Service Pack 1 lub nowszym) oraz masz zainstalowany program Windows Media Player w wersji 11 lub 12. Szczegółowe informacje o obsłudze programu Windows Media Player znajdują się w części poświęconej temu programowi na tej stronie: <http://support.microsoft.com/>

\*1 Funkcja [Tryb zgodności] systemu Windows XP nie jest obsługiwana.

## Trzy sposoby na przenoszenie muzyki

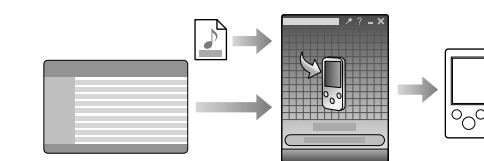
Z płyt CD i innych nośników przy użyciu programu Windows Media Player



### Uwaga

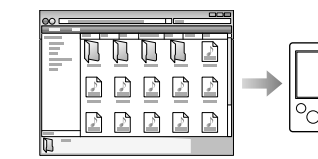
- Nie jest możliwe przeniesienie zawartości z ochroną praw autorskich. Nie jest ona obsługiwana przez odtwarzacz Walkman.

Z programów takich jak iTunes\*1 przy użyciu programu Content Transfer



\*1 Program Content Transfer obsługuje przenoszenie danych do odtwarzacza Walkman z programu iTunes w wersji 10 lub nowszej.

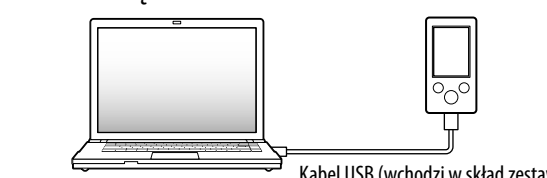
Przy użyciu funkcji „przeciągnij i upuść” z Eksploratora Windows



Szczegóły dotyczące przenoszenia muzyki, filmów lub zdjęć znajdują się w Podręczniku użytkownika. Podręcznik użytkownika można wyświetlić z programu WALKMAN Guide.

## Instalowanie dołączonego oprogramowania (w tym Podręcznik użytkownika)

1 Podłącz odtwarzacz Walkman do komputera.



2 Kliknij na komputerze następujące polecenia.

Kliknij polecenie [Start] – [Komputer] lub [Mój komputer] – [WALKMAN] – [Storage Media].

3 Kliknij dwukrotnie plik [Setup.exe].

Zostanie wyświetlony kreator instalacji.

- Po uruchomieniu pliku [Setup.exe] plik ten zapisany w folderze [Storage Media] odtwarzacza Walkman jest kopiowany na komputer jako kopia zapasowa razem z programami WALKMAN Guide i Content Transfer.

4 Postępuj zgodnie z instrukcjami wyświetlanymi na ekranie.

Po zakończeniu kreatora instalacji na pulpicie komputera pojawi się skrót do programu WALKMAN Guide.

- Gdy Walkman zostanie podłączony do komputera, po instalacji dołączonego oprogramowania zostanie automatycznie uruchomiony program Content Transfer.

5 Aby uruchomić program WALKMAN Guide, kliknij umieszczony na pulpicie plik (WALKMAN Guide).

Szczegóły dotyczące przenoszenia muzyki itd. znajdują się w Podręczniku użytkownika dołączonego do programu WALKMAN Guide.

### Wskazówka

- Programy WALKMAN Guide i Content Transfer można także uruchomić z menu [Start] (wyświetlanego po kliknięciu przycisku [Start]).
- Używając przedstawionej procedury, dołączone oprogramowanie można zainstalować na innym komputerze, nawet po usunięciu pliku [Setup.exe] przez sformatowanie pamięci flash odtwarzacza Walkman. Skopiuj plik [Setup.exe] i folder [Install] z folderu [Backup] komputera do odtwarzacza Walkman. Następnie podłącz odtwarzacz Walkman do komputera, na którym chcesz zainstalować całość oprogramowania, i wykonaj powyższą procedurę, rozpoczynając od kroku 2. Folder [Backup] znajduje się w folderze C:\Program Files\*1\Sony\WALKMAN Guide\NWZ-E370\Backup

\*1 W niektórych systemach operacyjnych zamiast tego folderu może istnieć folder [Program Files(x86)].

## Czym jest program WALKMAN Guide ?

Program WALKMAN Guide zawiera następujące elementy:

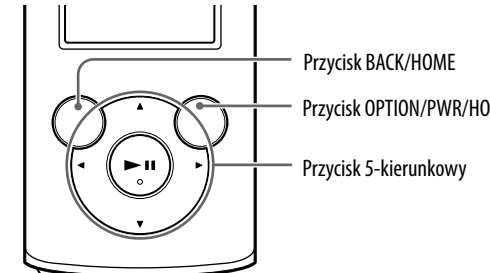
- Podręcznik użytkownika
  - Poniższe materiały można wyświetlić w przeglądarce internetowej.
  - Jak obsługiwać odtwarzacz Walkman
  - Jak używać oprogramowania do przenoszenia zawartości na odtwarzacz Walkman
  - Rozwiązywanie problemów
- Odnośnik do rejestracji odtwarzacza
- Odnośnik do pomocy technicznej
- Inne przydatne odnośniki
  - Informacje o odnośnikach do strony z materiałami do pobrania itd.

Dołączone elementy zależą od kraju lub regionu, w którym odtwarzacz został kupiony.

### Wskazówka

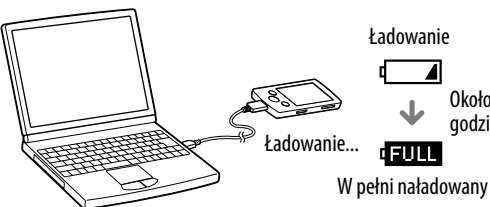
- Po uruchomieniu programu [Setup.exe] można usunąć [Storage Media] i zwiększyć ilość wolnego miejsca, formatując pamięć flash odtwarzacza Walkman. Aby to zrobić, zapoznaj się z dostępną na drugiej stronie częścią „Aby zainicjalizować (sformatować) odtwarzacz „WALKMAN””.

## Jak obsługiwać odtwarzacz „WALKMAN”



### Ładowanie akumulatora

Ładowanie akumulatora odtwarzacza Walkman jest realizowane po podłączeniu odtwarzacza Walkman do komputera.



### Uwaga

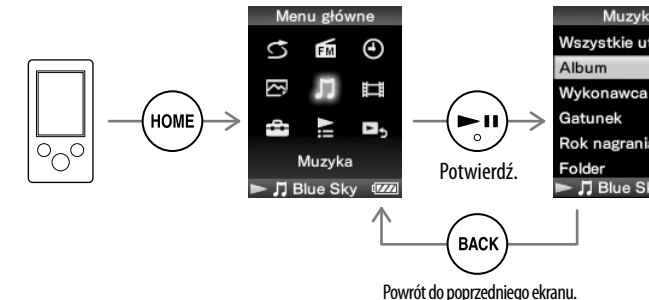
- Aby uniknąć spadku jakości akumulatora, należy go ładować przynajmniej raz na pół roku lub raz do roku.

## Włączanie i wyłączenie odtwarzacza „WALKMAN”

|            |  |
|------------|--|
| Włączanie  | Naciśnij i przytrzymaj przycisk OPTION/PWR/HOLD.   |
| Wyłączanie | Przy wstrzymanym odtwarzaniu naciśnij i przytrzymaj przycisk OPTION/PWR/HOLD. Zostanie wyświetlony komunikat POWER OFF, odtwarzacz Walkman przejdzie w tryb czuwania, a jego ekran zostanie wyłączony. |

### Jak używać menu Home

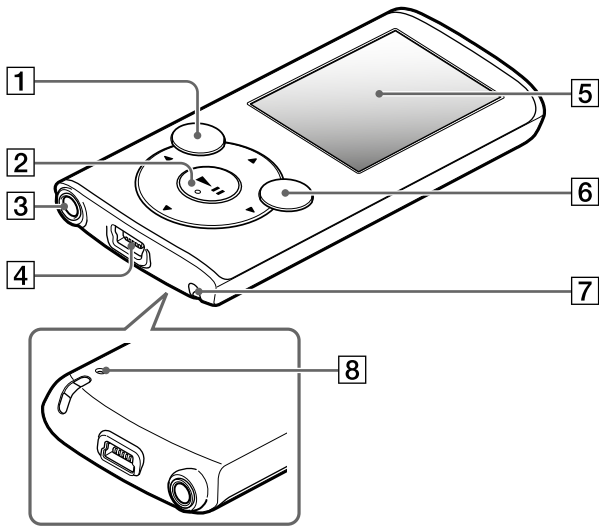
Menu Home jest wyświetlane po naciśnięciu i przytrzymaniu przycisku BACK/HOME. Menu Home jest punktem, z którego można rozpocząć odtwarzanie muzyki, wyszukać utwory, zmienić ustawienia itd. Element menu Home można wybrać, używając przycisku 5-kierunkowego.



### Menu Home



## Części i elementy sterujące



### 1 Przycisk BACK/HOME

### 2 Przycisk 5-kierunkowy\*1

Przycisk ►|| (odtwórz/wstrzymaj/potwierdź)

Przyciski ▲/▼  
Naciśnij przycisk ▲/▼, aby zmienić siłę głosu podczas odtwarzania muzyki lub odbioru radia FM (poza sytuacjami, w których jest wyświetlany ekran z listą, np. spis piosenek lub menu z opcjami, albo ekran ze szczegółowymi informacjami).

Przyciski ◀/▶

### 3 Gniazdo słuchawek

### 4 Złącze USB

Podłącz kabel USB (wchodzi w skład zestawu).

### 5 Ekran

### 6 Przycisk OPTION/PWR/HOLD

Naciśnij, aby wyświetlić menu opcji.

Po naciśnięciu i przytrzymaniu tego przycisku przy wstrzymanym odtwarzaniu ekran wyłączy się, a odtwarzacz Walkman przejdzie w tryb czuwania.

Po naciśnięciu i przytrzymaniu tego przycisku w innej sytuacji, wszystkie przyciski zostaną zablokowane (funkcja HOLD). Aby anulować tę funkcję, naciśnij ten przycisk ponownie i przytrzymaj go.

### 7 Otwór na pasek

### 8 Przycisk RESET

Aby go nacisnąć, użyj szpilki lub innego cienkiego, ostrego przedmiotu.

\*1 Na tym przycisku znajdują się wypukłe kropki. Dzięki nim możesz łatwiej go obsługiwać.

## Rozwiązywanie problemów

Gdy odtwarzacz Walkman nie działa zgodnie z oczekiwaniami, spróbuj rozwiązać problem, wykonując następujące czynności.

### 1 Znajdź przyczynę problemu w rozdziale „Rozwiązywanie problemów” Podręcznika użytkownika (dokument HTML) i spróbuj wykonać przedstawione tam czynności naprawcze.

Szczegóły dotyczące sposobu podłączania do komputera znajdują się w tabeli po prawej stronie.

### 2 Naładuj akumulator odtwarzacza Walkman, podłączając go do komputera.

Część problemów można rozwiązać, ładując akumulator.

### 3 Naciśnij przycisk RESET szpilką lub innym cienkim i ostrym przedmiotem.

Przed zresetowaniem odtwarzacza Walkman sprawdź, czy nie jest odtwarzany żaden utwór, film itd. Jeśli nie, możesz go bezpiecznie zresetować.

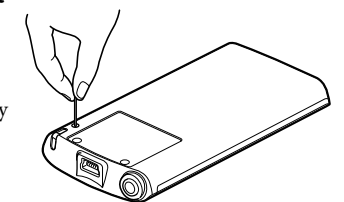
### 4 Sprawdź informacje o problemie w pomocy do odpowiedniego oprogramowania.

### 5 Znajdź informacje o problemie na stronie z pomocą techniczną.

Informacje o stronach z pomocą techniczną znajdują się w części „Aby uzyskać najnowsze informacje”.

### 6 Jeśli powyższe metody nie doprowadzą do rozwiązania problemu, skontaktuj się ze sprzedawcą Sony.

| Problem   | Powód / sposób  |
|---|---|
| Akumulator odtwarzacza Walkman nie jest ładowany. | <ul style="list-style-type: none"><li>• Kabel USB nie jest prawidłowo podłączony do złącza USB komputera.<ul style="list-style-type: none"><li>→ Odłącz kabel USB i podłącz go ponownie.</li><li>→ Użyj dołączonego kabla USB.</li></ul></li><li>• Akumulator jest ładowany w temperaturze otoczenia przekraczającej zakres od 5 °C do 35 °C.<ul style="list-style-type: none"><li>→ Nie jest możliwe ładowanie akumulatora, gdy jest wyświetlana ikona [🔋]. Spróbuj naładować akumulator w temperaturze otoczenia nie przekraczającej zakresu od 5 °C do 35 °C.</li></ul></li><li>• Komputer nie jest włączony.<ul style="list-style-type: none"><li>→ Włącz komputer.</li></ul></li><li>• Komputer został przełączony w tryb uśpienia lub hibernacji.<ul style="list-style-type: none"><li>→ Wyłącz tryb uśpienia lub hibernacji.</li></ul></li><li>• Używasz koncentratora USB.<ul style="list-style-type: none"><li>→ Odtwarzacz Walkman podłączony przez koncentrator USB może nie działać prawidłowo. Podłącz odtwarzacz Walkman bezpośrednio do komputera przy użyciu kabla USB (wchodzi w skład zestawu).</li></ul></li><li>• System operacyjny zainstalowany na komputerze nie jest obsługiwany przez odtwarzacz Walkman.<ul style="list-style-type: none"><li>→ Aby naładować odtwarzacz Walkman, podłącz go do komputera z obsługiwany systemem operacyjnym.</li></ul></li><li>• Odtwarzacz Walkman nie był używany od ponad roku.<ul style="list-style-type: none"><li>→ W pewnych sytuacjach (w zależności od sposobu używania odtwarzacza Walkman) mogło dojść do awarii akumulatora. Skontaktuj się z najbliższym sprzedawcą Sony.</li></ul></li></ul> |



| Problem   | Powód / sposób  |
|---|---|
| Po podłączeniu odtwarzacza Walkman do komputera przy użyciu kabla USB (wchodzącego w skład zestawu) nie jest wyświetlany komunikat [Połączono USB. Timer i Alarm zostaną wyłącz.] lub [Połączono USB (MTP)Timer/Alarm zostaną wyłącz.] (Komputer nie rozpoznaje odtwarzacza Walkman). | <ul style="list-style-type: none"><li>• Pozostała ilość mocy akumulatora jest niewystarczająca.<ul style="list-style-type: none"><li>→ Naładuj akumulator, podłączając odtwarzacz Walkman do uruchomionego komputera i pozostawiając go na przynajmniej 5 minut.</li></ul></li><li>• Kabel USB nie jest prawidłowo podłączony do złącza USB komputera.<ul style="list-style-type: none"><li>→ Odłącz kabel USB i podłącz go ponownie.</li><li>→ Użyj dołączonego kabla USB.</li></ul></li><li>• Używasz koncentratora USB.<ul style="list-style-type: none"><li>→ Odtwarzacz Walkman podłączony przez koncentrator USB może nie działać prawidłowo. Podłącz odtwarzacz Walkman bezpośrednio do komputera przy użyciu kabla USB (wchodzi w skład zestawu).</li></ul></li><li>• Istnieje problem ze złączem USB w komputerze.<ul style="list-style-type: none"><li>→ Podłącz odtwarzacz Walkman do innego złącza USB w komputerze.</li></ul></li><li>• Gdy po raz pierwszy używasz odtwarzacza Walkman lub gdy akumulator jest rozładowany, wyświetlenie tego komunikatu może wymagać ok. 5 minut po podłączeniu odtwarzacza do komputera. Nie oznacza to awarii.</li><li>• Trwa wykonywanie uwierzytelniania oprogramowania, co może być czasochłonne. Poczekaj chwilę.</li><li>• Instalacja oprogramowania nie powiodła się.<ul style="list-style-type: none"><li>→ Zainstaluj ponownie oprogramowanie przy użyciu instalatora. Zaimportowane dane pozostaną nienaruszone.</li></ul></li><li>• Na komputerze jest używane inne oprogramowanie niż to, które było używane do przenoszenia zawartości.<ul style="list-style-type: none"><li>→ Odłącz kabel USB, poczekaj kilka minut i podłącz go ponownie. Gdy problem nie zniknie, odłącz kabel USB, wyłącz i włącz komputer i podłącz ponownie kabel USB.</li></ul></li><li>• Przy niektórych zainstalowanych i uruchomionych na komputerze programach komunikat [Połączono USB. Timer i Alarm zostaną wyłącz.] lub [Połączono USB (MTP)Timer/Alarm zostaną wyłącz.] może nie być wyświetlany na odtwarzaczu Walkman.<ul style="list-style-type: none"><li>→ Uruchom program Windows Media Player lub Eksplorator Windows.</li></ul></li></ul> |

| Problem   | Powód / sposób  |
|---|---|
| Po podłączeniu do komputera odtwarzacz Walkman zaczyna pracować niestabilnie.   | <ul style="list-style-type: none"><li>• Używasz koncentratora lub kabla przedłużającego USB.<ul style="list-style-type: none"><li>→ Podłączenie odtwarzacza Walkman przez koncentrator lub kabel przedłużający USB może skutkować nieprawidłową pracą. Podłącz odtwarzacz Walkman bezpośrednio do komputera przy użyciu kabla USB (wchodzi w skład zestawu).</li></ul></li><li>• Zainstaluj odtwarzacz Windows Media Player 11 lub 12, a następnie zainstaluj dołączone oprogramowanie. Szczegóły dotyczące instalacji odtwarzacza Windows Media Player znajdują się na następującej stronie: <a href="http://support.microsoft.com/">http://support.microsoft.com/</a></li></ul> |
| Po dwukrotnym kliknięciu programu [Setup.exe] w celu instalacji dołączonego oprogramowania program ten nie jest uruchamiany, lecz pojawia się okno Właściwości. |   |

### Aby zainicjalizować (sformatować) odtwarzacz „WALKMAN”

Istnieje możliwość sformatowania wbudowanej pamięci flash odtwarzacza Walkman. Sformatowanie pamięci oznacza usunięcie wszystkich plików włącznie z Podręcznikiem użytkownika (dokumentem HTML). Pamiętaj, aby przed sformatowaniem odtwarzacza sprawdzić jego zawartość i skopiować potrzebne pliki na dysk komputera lub na inne urządzenie.

### 1 Naciśnij przycisk BACK/HOME i przytrzymaj go na tyle długo, aby zostało wyświetlone menu Home.

### 2 Wybierz opcję [Ustawienia] – [Ustawienia ogólne] – [Formatowanie] – [Tak] – [Tak] (w tej kolejności).

Naciśnij przycisk ▲/▼/◀/▶, aby wybrać odpowiednią pozycję, i potwierdź ją, naciskając przycisk ►||. Po wykonaniu inicjalizacji zostanie wyświetlony komunikat [Pamięć sformatowana.].

#### Uwaga

- Nie formatuj wbudowanej pamięci flash przy użyciu Eksploratora Windows. Gdy chcesz sformatować wbudowaną pamięć flash, wykonaj to z odtwarzacza Walkman.

## Środki ostrożności

Dołączone słuchawki są otwarte, co oznacza, że emitują dźwięk na zewnątrz. Pamiętaj, aby nie przeszkadzać osobom, które są blisko Ciebie.

### Informacje o licencji i znakach towarowych

Patrz Podręcznik użytkownika (dokument HTML).

### Aby uzyskać najnowsze informacje

W przypadku pytań dotyczących produktu lub jakichkolwiek uwag albo potrzeby uzyskania informacji o urządzeniach, które z nim współpracują, przejdź na poniższe strony.

Klienci w Stanach Zjednoczonych:

<http://www.sony.com/walkmansupport>

Klienci w Kanadzie:

<http://esupport.sony.com/ca/>

Klienci w Europie:

<http://support.sony-europe.com/DNA>

Klienci w Ameryce Południowej:

<http://www.sony-latin.com/index.crp>

Klienci w innych krajach lub regionach:

<http://www.sony-asia.com/support>

Klienci, którzy kupili swoje urządzenia za granicą:

<http://www.sony.co.jp/overseas/support/>