

# HOME AUDIO DOCKING SYSTEM

## Instrukcja obsługi



http://www.sony.net/



## OSTRZEŻENIE

Aby zmniejszyć ryzyko pożaru, nie zakrywaj otworów wentylacyjnych aparatu gazetami, serwetkami, zasłonami itp. Nie stawiaj także na aparacie źródeł nieosłoniętego ognia, na przykład zapalonych świec.

Aby zmniejszyć ryzyko pożaru lub porażenia prądem, nie narażaj tego aparatu na zamoczenie lub ochładzanie i nie stawiaj na aparacie naczyń wypełnionych płynem, takich jak wazony.

Nie ustawiaj urządzeń w zamkniętej przestrzeni, takiej jak biblioteczka lub wbudowana szafka.

Ponieważ główna wtyczka służy do odłączenia urządzenia od źródła prądu, podłącz urządzenie do łatwo dostępnego gniazda zasilania. Jeżeli zauważysz jakiegokolwiek nieprawidłowości w pracy urządzenia, natychmiast odłącz główną wtyczkę od gniazda zasilania. Nie narażaj baterii ani urządzenia, w którym znajdują się baterie na oddziaływanie nadmiernie wysokiej temperatury, której źródłem jest światło słoneczne, ogień itp.

Urządzenie nie jest odłączone od źródła prądu dopóki jest podłączone do gniazдка ściennego, nawet jeżeli samo urządzenie jest wyłączzone.

**Uwaga przeznaczona dla klientów: ponizsze informacje dotyczą tylko sprzętu znajdującego się w sprzedaży w krajach stosujących dyrektywy UE.**

Producentem tego produktu jest Sony Corporation, 1-7-1 Konan Minato-ku Tokyo, 108-0075 Japonia. Upoważnionym przedstawicielem producenta w Unii Europejskiej, uprawnionym do dokonywania i potwierdzania oceny zgodności z wymaganiami zasadniczymi, jest Sony Deutschland GmbH, Hedelfinger Strasse 61, 70327 Stuttgart, Niemcy. Nadzór nad dystrybucją na terytorium Rzeczypospolitej Polskiej sprawuje Sony Poland, 00-876 Warszawa, ul. Ogrodowa 58. W sprawach serwisowych i gwarancyjnych należy kontaktować się z podmiotami, których adresy podano w osobnych dokumentach gwarancyjnych lub serwisowych, lub z najbliższym sprzedawcą produktów Sony.

### Dla klientów w Europie i Australii



**Pozbywanie się zużytego sprzętu (stosowane w krajach Unii Europejskiej i w pozostałych krajach europejskich stosujących własne systemy zbiórki)**

Ten symbol na produkcie lub jego opakowaniu oznacza, że produkt nie może być traktowany jako odpad komunalny, lecz powinno się go dostarczyć do odpowiedniego punktu zbiórki sprzętu elektrycznego i elektronicznego, w celu recyklingu. Odpowiednie zadysponowanie zużytego produktu zapobiega potencjalnym negatywnym wpływom na środowisko oraz zdrowie ludzi, jakie mogłyby wystąpić w przypadku niewłaściwego zagospodarowania odpadów. Recykling materiałów pomaga chronić środowisko naturalne. W celu uzyskania bardziej szczegółowych informacji na temat recyklingu tego produktu, należy skontaktować się z lokalną jednostką samorządu terytorialnego, ze służbami zagospodarowywania odpadów lub ze sklepem, w którym zakupiony został ten produkt. Stosowane akcesoria: Pilot zdalnego sterowania

Europe Only

Europe Only

Europe Only

Europe Only

Europe Only

Europe Only

Europe Only

Europe Only

Europe Only

Europe Only

Europe Only

Europe Only

Europe Only

Europe Only

Europe Only

Europe Only

Europe Only

Europe Only

Europe Only

Europe Only

Europe Only

Europe Only

Europe Only

Europe Only

Europe Only

Europe Only

Europe Only

Europe Only

Europe Only

Europe Only

Europe Only

Europe Only

Europe Only

Europe Only

Europe Only

Europe Only

Europe Only

Europe Only

Europe Only

Europe Only

Europe Only

Europe Only

Europe Only

Europe Only

Europe Only

Europe Only

Europe Only

Europe Only

Europe Only

Europe Only

Europe Only

Europe Only

Europe Only

Europe Only

Europe Only

Europe Only

Europe Only

Europe Only

Europe Only

Europe Only

Europe Only

Europe Only

Europe Only

Europe Only

Europe Only

Europe Only

Europe Only

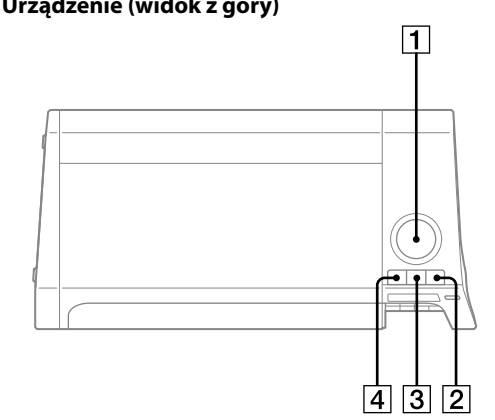
Europe Only

Europe Only

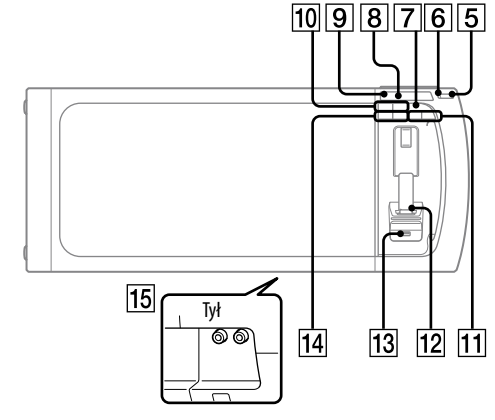
Europe Only

## Położenie elementów służących do obsługi

Urządzenie (widok z góry)

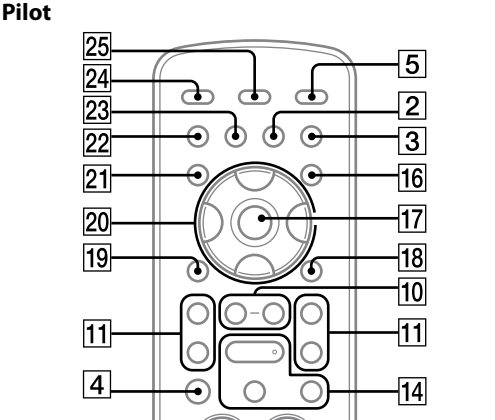


Urządzenie (widok od przodu)



**Uwaga**  
Ponieważ sprzęt nie jest wyposażony w gniazdo słuchawkowe, słuchanie przez słuchawki nie jest możliwe.

**Pilot**



W tej instrukcji obsługi objaśnienia dotyczą przede wszystkim operacji przy użyciu pilota, ale także same operacje można wykonywać używając przycisków na urządzeniu o takich samych lub podobnych nazwach.

W tej instrukcji obsługi objaśnienia dotyczą przede wszystkim operacji przy użyciu pilota, ale także same operacje można wykonywać używając przycisków na urządzeniu o takich samych lub podobnych nazwach.

W celu uzyskania bardziej szczegółowych informacji na temat zbiórki i recyklingu baterii należy skontaktować się z lokalną jednostką samorządu terytorialnego, ze służbami zajmującymi się zagospodarowywaniem odpadów lub ze sklepem, w którym zakupiony został ten produkt.

W celu uzyskania bardziej szczegółowych informacji na temat zbiórki i recyklingu baterii należy skontaktować się z lokalną jednostką samorządu terytorialnego, ze służbami zajmującymi się zagospodarowywaniem odpadów lub ze sklepem, w którym zakupiony został ten produkt.

W celu uzyskania bardziej szczegółowych informacji na temat zbiórki i recyklingu baterii należy skontaktować się z lokalną jednostką samorządu terytorialnego, ze służbami zajmującymi się zagospodarowywaniem odpadów lub ze sklepem, w którym zakupiony został ten produkt.

W celu uzyskania bardziej szczegółowych informacji na temat zbiórki i recyklingu baterii należy skontaktować się z lokalną jednostką samorządu terytorialnego, ze służbami zajmującymi się zagospodarowywaniem odpadów lub ze sklepem, w którym zakupiony został ten produkt.

W celu uzyskania bardziej szczegółowych informacji na temat zbiórki i recyklingu baterii należy skontaktować się z lokalną jednostką samorządu terytorialnego, ze służbami zajmującymi się zagospodarowywaniem odpadów lub ze sklepem, w którym zakupiony został ten produkt.

W celu uzyskania bardziej szczegółowych informacji na temat zbiórki i recyklingu baterii należy skontaktować się z lokalną jednostką samorządu terytorialnego, ze służbami zajmującymi się zagospodarowywaniem odpadów lub ze sklepem, w którym zakupiony został ten produkt.

W celu uzyskania bardziej szczegółowych informacji na temat zbiórki i recyklingu baterii należy skontaktować się z lokalną jednostką samorządu terytorialnego, ze służbami zajmującymi się zagospodarowywaniem odpadów lub ze sklepem, w którym zakupiony został ten produkt.

W celu uzyskania bardziej szczegółowych informacji na temat zbiórki i recyklingu baterii należy skontaktować się z lokalną jednostką samorządu terytorialnego, ze służbami zajmującymi się zagospodarowywaniem odpadów lub ze sklepem, w którym zakupiony został ten produkt.

W celu uzyskania bardziej szczegółowych informacji na temat zbiórki i recyklingu baterii należy skontaktować się z lokalną jednostką samorządu terytorialnego, ze służbami zajmującymi się zagospodarowywaniem odpadów lub ze sklepem, w którym zakupiony został ten produkt.

W celu uzyskania bardziej szczegółowych informacji na temat zbiórki i recyklingu baterii należy skontaktować się z lokalną jednostką samorządu terytorialnego, ze służbami zajmującymi się zagospodarowywaniem odpadów lub ze sklepem, w którym zakupiony został ten produkt.

W celu uzyskania bardziej szczegółowych informacji na temat zbiórki i recyklingu baterii należy skontaktować się z lokalną jednostką samorządu terytorialnego, ze służbami zajmującymi się zagospodarowywaniem odpadów lub ze sklepem, w którym zakupiony został ten produkt.

W celu uzyskania bardziej szczegółowych informacji na temat zbiórki i recyklingu baterii należy skontaktować się z lokalną jednostką samorządu terytorialnego, ze służbami zajmującymi się zagospodarowywaniem odpadów lub ze sklepem, w którym zakupiony został ten produkt.

W celu uzyskania bardziej szczegółowych informacji na temat zbiórki i recyklingu baterii należy skontaktować się z lokalną jednostką samorządu terytorialnego, ze służbami zajmującymi się zagospodarowywaniem odpadów lub ze sklepem, w którym zakupiony został ten produkt.

W celu uzyskania bardziej szczegółowych informacji na temat zbiórki i recyklingu baterii należy skontaktować się z lokalną jednostką samorządu terytorialnego, ze służbami zajmującymi się zagospodarowywaniem odpadów lub ze sklepem, w którym zakupiony został ten produkt.

W celu uzyskania bardziej szczegółowych informacji na temat zbiórki i recyklingu baterii należy skontaktować się z lokalną jednostką samorządu terytorialnego, ze służbami zajmującymi się zagospodarowywaniem odpadów lub ze sklepem, w którym zakupiony został ten produkt.

W celu uzyskania bardziej szczegółowych informacji na temat zbiórki i recyklingu baterii należy skontaktować się z lokalną jednostką samorządu terytorialnego, ze służbami zajmującymi się zagospodarowywaniem odpadów lub ze sklepem, w którym zakupiony został ten produkt.

W celu uzyskania bardziej szczegółowych informacji na temat zbiórki i recyklingu baterii należy skontaktować się z lokalną jednostką samorządu terytorialnego, ze służbami zajmującymi się zagospodarowywaniem odpadów lub ze sklepem, w którym zakupiony został ten produkt.

W celu uzyskania bardziej szczegółowych informacji na temat zbiórki i recyklingu baterii należy skontaktować się z lokalną jednostką samorządu terytorialnego, ze służbami zajmującymi się zagospodarowywaniem odpadów lub ze sklepem, w którym zakupiony został ten produkt.

W celu uzyskania bardziej szczegółowych informacji na temat zbiórki i recyklingu baterii należy skontaktować się z lokalną jednostką samorządu terytorialnego, ze służbami zajmującymi się zagospodarowywaniem odpadów lub ze sklepem, w którym zakupiony został ten produkt.

W celu uzyskania bardziej szczegółowych informacji na temat zbiórki i recyklingu baterii należy skontaktować się z lokalną jednostką samorządu terytorialnego, ze służbami zajmującymi się zagospodarowywaniem odpadów lub ze sklepem, w którym zakupiony został ten produkt.

W celu uzyskania bardziej szczegółowych informacji na temat zbiórki i recyklingu baterii należy skontaktować się z lokalną jednostką samorządu terytorialnego, ze służbami zajmującymi się zagospodarowywaniem odpadów lub ze sklepem, w którym zakupiony został ten produkt.

W celu uzyskania bardziej szczegółowych informacji na temat zbiórki i recyklingu baterii należy skontaktować się z lokalną jednostką samorządu terytorialnego, ze służbami zajmującymi się zagospodarowywaniem odpadów lub ze sklepem, w którym zakupiony został ten produkt.

W celu uzyskania bardziej szczegółowych informacji na temat zbiórki i recyklingu baterii należy skontaktować się z lokalną jednostką samorządu terytorialnego, ze służbami zajmującymi się zagospodarowywaniem odpadów lub ze sklepem, w którym zakupiony został ten produkt.

W celu uzyskania bardziej szczegółowych informacji na temat zbiórki i recyklingu baterii należy skontaktować się z lokalną jednostką samorządu terytorialnego, ze służbami zajmującymi się zagospodarowywaniem odpadów lub ze sklepem, w którym zakupiony został ten produkt.

W celu uzyskania bardziej szczegółowych informacji na temat zbiórki i recyklingu baterii należy skontaktować się z lokalną jednostką samorządu terytorialnego, ze służbami zajmującymi się zagospodarowywaniem odpadów lub ze sklepem, w którym zakupiony został ten produkt.

W celu uzyskania bardziej szczegółowych informacji na temat zbiórki i recyklingu baterii należy skontaktować się z lokalną jednostką samorządu terytorialnego, ze służbami zajmującymi się zagospodarowywaniem odpadów lub ze sklepem, w którym zakupiony został ten produkt.

W celu uzyskania bardziej szczegółowych informacji na temat zbiórki i recyklingu baterii należy skontaktować się z lokalną jednostką samorządu terytorialnego, ze służbami zajmującymi się zagospodarowywaniem odpadów lub ze sklepem, w którym zakupiony został ten produkt.

W celu uzyskania bardziej szczegółowych informacji na temat zbiórki i recyklingu baterii należy skontaktować się z lokalną jednostką samorządu terytorialnego, ze służbami zajmującymi się zagospodarowywaniem odpadów lub ze sklepem, w którym zakupiony został ten produkt.

W celu uzyskania bardziej szczegółowych informacji na temat zbiórki i recyklingu baterii należy skontaktować się z lokalną jednostką samorządu terytorialnego, ze służbami zajmującymi się zagospodarowywaniem odpadów lub ze sklepem, w którym zakupiony został ten produkt.

W celu uzyskania bardziej szczegółowych informacji na temat zbiórki i recyklingu baterii należy skontaktować się z lokalną jednostką samorządu terytorialnego, ze służbami zajmującymi się zagospodarowywaniem odpadów lub ze sklepem, w którym zakupiony został ten produkt.

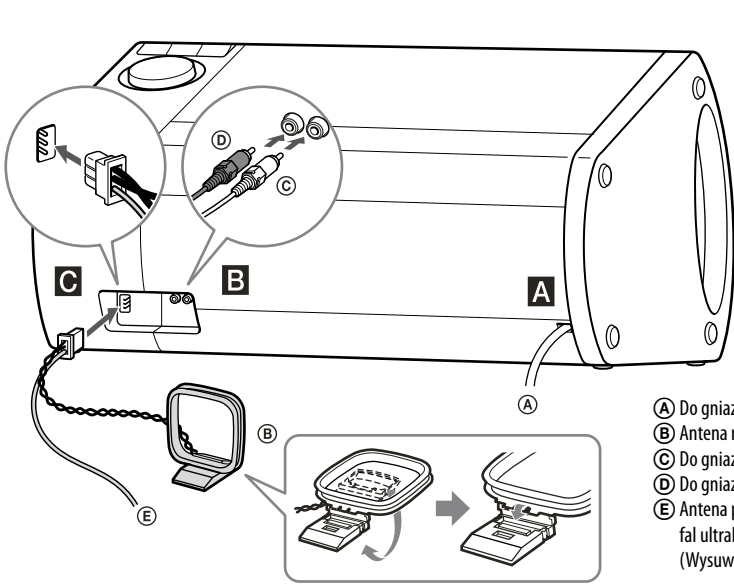
W celu uzyskania bardziej szczegółowych informacji na temat zbiórki i recyklingu baterii należy skontaktować się z lokalną jednostką samorządu terytorialnego, ze służbami zajmującymi się zagospodarowywaniem odpadów lub ze sklepem, w którym zakupiony został ten produkt.

W celu uzyskania bardziej szczegółowych informacji na temat zbiórki i recyklingu baterii należy skontaktować się z lokalną jednostką samorządu terytorialnego, ze służbami zajmującymi się zagospodarowywaniem odpadów lub ze sklepem, w którym zakupiony został ten produkt.

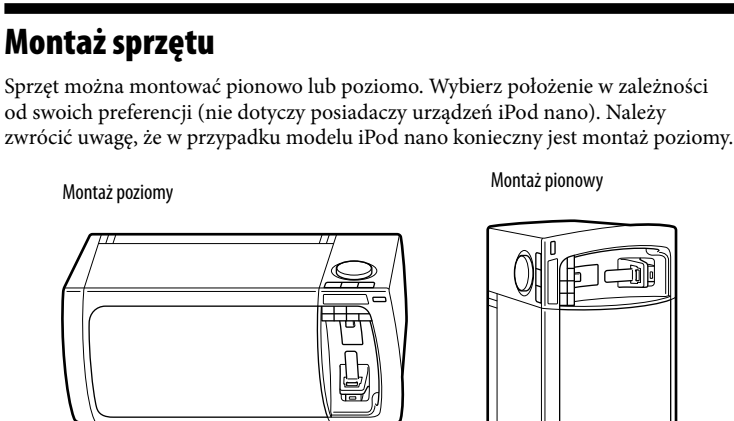
W celu uzyskania bardziej szczegółowych informacji na temat zbiórki i recyklingu baterii należy skontaktować się z lokalną jednostką samorządu terytorialnego, ze służbami zajmującymi się zagospodarowywaniem odpadów lub ze sklepem, w którym zakupiony został ten produkt.

## Kroki wstępne

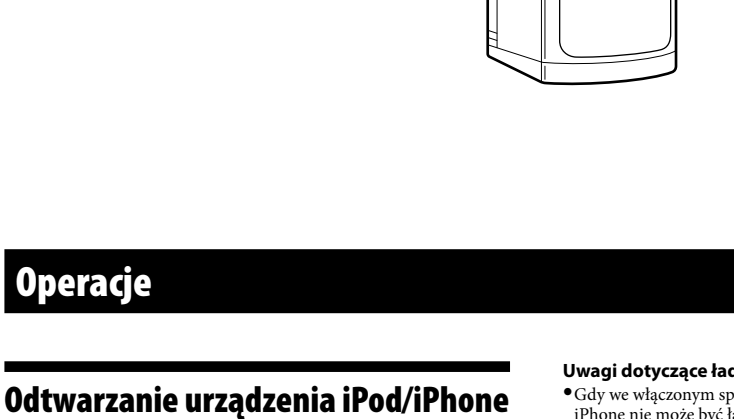
Urządzenie (widok z góry)



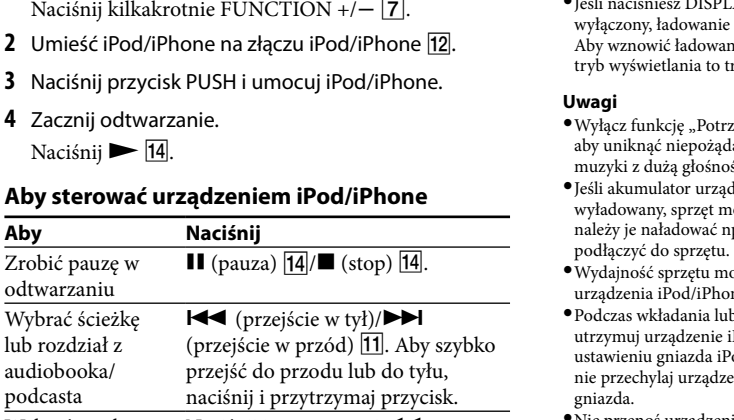
Urządzenie (widok od przodu)



Urządzenie (widok od przodu)



Urządzenie (widok od przodu)



<b>Aby</b>	<b>Naciśnij</b>
Zrobić pauzę w odtwarzaniu	<b>  </b> (pauza) <b>[14]</b> / <b>■</b> (stop) <b>[14]</b> .
Wybrać ścieżkę lub rozdział z audiobooka/ podcasta	<b>◀◀</b> (przejsięc w tył)/ <b>▶▶</b> (przejsięc w przód) <b>[11]</b> . Aby szybko przejść do przodu lub do tyłu, naciśnij i przytrzymaj przycisk.
Wybrać punkt na ścieżce lub w rozdziale audiobooka/ podcasta	Naciśnij i przytrzymaj <b>◀◀</b> (przewijanie w przód) <b>[11]</b> podczas odtwarzania i zwolnij przycisk w żądanym punkcie.
Zatwierdzić wybraną pozycję	<b>⊙</b> (zatwierdź) <b>[17]</b> .
Przewijać w górę lub w dół różne menu urządzenia iPod	<b>↕</b> / <b>♦</b> / <b>▶</b> <b>[20]</b> .
Wrócić do poprzedniego menu lub wybrać menu	<b>TOOL MENU</b> <b>[18]</b> /RETURN <b>↵</b> (powrót) <b>[19]</b> .

#### Używanie sprzętu jako ładowarki akumulatora

Możesz wykorzystywać jako ładowarkę akumulatora do iPod/iPhone, niezależnie od tego, czy jest on włączony, czy wyłączony. Gdy iPod/iPhone jest ładowany przy wyłączonym sprzęcie, należy pamiętać, aby nie używać funkcji USB. Ładowanie zaczyna się z chwilą umieszczenia urządzenia iPod/iPhone na złączu iPod/iPhone **[12]**. Na wyświetlaczu iPod/iPhone pojawi się wskaźnik ładowania. Podczas ładowania urządzenia iPod/iPhone umieść je na złączu, gdy jego odtwarzacz jest wyłączony. Szczegółowe informacje znajdziesz w przewodniku użytkownika swojego urządzenia iPod/iPhone.

#### Aby przerwać ładowanie urządzenia iPod/iPhone

Wyjmij urządzenie iPod/iPhone.

## Zasilanie

Urządzenie (widok z góry)

**A Zasilanie**  
Podłącz przewód sieciowy do gniazda ściennego. Na wyświetlaczu **[8]** pojawia się pokaz. Gdy naciśniesz I/⏻ **[5]**, sprzęt włączy się i pokaz automatycznie się zakończy. Jeśli dołączona przejsięciówka na wtyczce nie pasuje do gniazda sieciowego, należy ją zdjąć (tylko modele wyposażone w przejsięciówkę).

#### B Wejście audio lewe/prawe (gniazda DVD/PC IN)

Podłącz dodatkowe urządzenie, takie jak odtwarzacz cyfrowy lub urządzenie z analogowym wyjściem audio, przy pomocy przewodu wejściowego RCA (do nabycia oddzielnie).

#### C Anteny

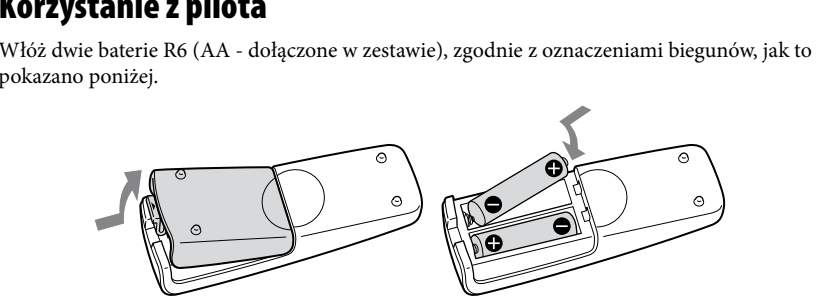
Podłączając złącze anteny przewodowej FM/ramowej AM należy sprawdzić, czy ma ono właściwe położenie.

Wyszukaj miejsce i położenie urządzenia, które po zamontowaniu anten zapewni dobry odbiór radia.

Anteny należy umieszczać z dala od przewodu zasilającego, aby wyeliminować zakłócenia.

## Korzystanie z pilota

Włóż dwie baterie R6 (AA - dołączone w zestawie), zgodnie z oznaczeniami biegunów, jak to pokazano poniżej.



#### Uwagi o używaniu pilota

- Przy normalnym użytkowaniu baterie powinny wystarczyć na około sześć miesięcy.
- Nie używaj starej baterii z nową, ani nie używaj razem baterii różnych rodzajów.
- Jeżeli pilot nie będzie używany przez dłuższy czas, wyjmij baterie, aby uniknąć uszkodzenia z powodu wycieku elektrolitu z baterii i korozji.

W celu uzyskania bardziej szczegółowych informacji na temat zbiórki i recyklingu baterii należy skontaktować się z lokalną jednostką samorządu terytorialnego, ze służbami zajmującymi się zagospodarowywaniem odpadów lub ze sklepem, w którym zakupiony został ten produkt.

W celu uzyskania bardziej szczegółowych informacji na temat zbiórki i recyklingu baterii należy skontaktować się z lokalną jednostką samorządu terytorialnego, ze służbami zajmującymi się zagospodarowywaniem odpadów lub ze sklepem, w którym zakupiony został ten produkt.

W celu uzyskania bardziej szczegółowych informacji na temat zbiórki i recyklingu baterii należy skontaktować się z lokalną jednostką samorządu terytorialnego, ze służbami zajmującymi się zagospodarowywaniem odpadów lub ze sklepem, w którym zakupiony został ten produkt.

W celu uzyskania bardziej szczegółowych informacji na temat zbiórki i recyklingu baterii należy skontaktować się z lokalną jednostką samorządu terytorialnego, ze służbami zajmującymi się zagospodarowywaniem odpadów lub ze sklepem, w którym zakupiony został ten produkt.

W celu uzyskania bardziej szczegółowych informacji na temat zbiórki i recyklingu baterii należy skontaktować się z lokalną jednostką samorządu terytorialnego, ze służbami zajmującymi się zagospodarowywaniem odpadów lub ze sklepem, w którym zakupiony został ten produkt.

W celu uzyskania bardziej szczegółowych informacji na temat zbiórki i recyklingu baterii należy skontaktować się z lokalną jednostką samorządu terytorialnego, ze służbami zajmującymi się zagospodarowywaniem odpadów lub ze sklepem, w którym zakupiony został ten produkt.

W celu uzyskania bardziej szczegółowych informacji na temat zbiórki i recyklingu baterii należy skontaktować się z lokalną jednostką samorządu terytorialnego, ze służbami zajmującymi się zagospodarowywaniem odpadów lub ze sklepem, w którym zakupiony został ten produkt.

W celu uzyskania bardziej szczegółowych informacji na temat zbiórki i recyklingu baterii należy skontaktować się z lokalną jednostką samorządu terytorialnego, ze służbami zajmującymi się zagospodarowywaniem odpadów lub ze sklepem, w którym zakupiony został ten produkt.

W celu uzyskania bardziej szczegółowych informacji na temat zbiórki i recyklingu baterii należy skontaktować się z lokalną jednostką samorządu terytorialnego, ze służbami zajmującymi się zagospodarowywaniem odpadów lub ze sklepem, w którym zakupiony został ten produkt.

W celu uzyskania bardziej szczegółowych informacji na temat zbiórki i recyklingu baterii należy skontaktować się z lokalną jednostką samorządu terytorialnego, ze służbami zajmującymi się zagospodarowywaniem odpadów lub ze sklepem, w którym zakupiony został ten produkt.

W celu uzyskania bardziej szczegółowych informacji na temat zbiórki i recyklingu baterii należy skontaktować się z lokalną jednostką samorządu terytorialnego, ze służbami zajmującymi się zagospodarowywaniem odpadów lub ze sklepem, w którym zakupiony został ten produkt.

W celu uzyskania bardziej szczegółowych informacji na temat zbiórki i recyklingu baterii należy skontaktować się z lokalną jednostką samorządu terytorialnego, ze służbami zajmującymi się zagospodarowywaniem odpadów lub ze sklepem, w którym zakupiony został ten produkt.

W celu uzyskania bardziej szczegółowych informacji na temat zbiórki i recyklingu baterii należy skontaktować się z lokalną jednostką samorządu terytorialnego, ze służbami zajmującymi się zagospodarowywaniem odpadów lub ze sklepem, w którym zakupiony został ten produkt.

W celu uzyskania bardziej szczegółowych informacji na temat zbiórki i recyklingu baterii należy skontaktować się z lokalną jednostką samorządu terytorialnego, ze służbami zajmującymi się zagospodarowywaniem odpadów lub ze sklepem, w którym zakupiony został ten produkt.

W celu uzyskania bardziej szczegółowych informacji na temat zbiórki i recyklingu baterii należy skontaktować się z lokalną jednostką samorządu terytorialnego, ze służbami zajmującymi się zagospodarowywaniem odpadów lub ze sklepem, w którym zakupiony został ten produkt.

W celu uzyskania bardziej szczegółowych informacji na temat zbiórki i recyklingu baterii należy skontaktować się z lokalną jednostką samorządu terytorialnego, ze służbami zajmującymi się zagospodarowywaniem odpadów lub ze sklepem, w którym zakupiony został ten produkt.

W celu uzyskania bardziej szczegółowych informacji na temat zbiórki i recyklingu baterii należy skontaktować się z lokalną jednostką samorządu terytorialnego, ze służbami zajmującymi się zagospodarowywaniem odpadów lub ze sklepem, w którym zakupiony został ten produkt.

W celu uzyskania bardziej szczegółowych informacji na temat zbiórki i recyklingu baterii należy skontaktować się z lokalną jednostką samorządu terytorialnego, ze służbami zajmującymi się zagospodarowywaniem odpadów lub ze sklepem, w którym zakupiony został ten produkt.

W celu uzyskania bardziej szczegółowych informacji na temat zbiórki i recyklingu baterii należy skontaktować się z lokalną jednostką samorządu terytorialnego, ze służbami zajmującymi się zagospodarowywaniem odpadów lub ze sklepem, w którym zakupiony został ten produkt.

W celu uzyskania bardziej szczegółowych informacji na temat



## Zapisywanie stacji radiowych w pamięci

1 Wyszukaj wybraną stację.

2 Naciśnij TUNER MEMORY ↻ , aby wybrać tryb pamięci tunera.



3 Naciśnij kilkakrotnie +/- ↻ , aby wybrać żądany numer pamięci.

Jeżeliabrany numer pamięci został już przeznaczony dla innej stacji, zostanie ona zamieniona na nową stację.

4 Naciśnij ⏪  ⏩ , aby zapisać stację w pamięci.

5 Powtórz kroki od 1 do 4 aby zapisać inne stacje w pamięci.

Można zapamiętać do 20 stacji na falach ultrakrótkich (FM) oraz 10 na falach średnich (AM).

6 Aby przywołać zaprogramowaną stację radiową, naciśnij kilkakrotnie TUNING MODE ↻  aż pojawi się „PRESET”, po czym naciśnij kilkakrotnie +/- ↻ , aby wybrać żądany numer pamięci.

## Używanie opcjonalnych komponentów audio

1 Przygotuj źródło dźwięku.

Podłącz dodatkowe urządzenie audio do gniazd DVD/PC IN L/R ⏪  na sprzęcie przy pomocy analogowego przewodu audio (nie znajduje się w zestawie).

2 Ustaw głośność na minimum.

Naciśkaj kilkakrotnie VOLUME −  ⏪ , aż na wyświetlaczu ⏪  pojawi się „VOL MIN”.

3 Wybierz funkcję DVD/PC.

Naciśnij kilkakrotnie FUNCTION +/- ⏪ .

4 Zacznij odtwarzanie.

Zacznij odtwarzanie podłączonego sprzętu i wyreguluj głośność.

**Uwaga**

Sprzęt może automatycznie przejść do trybu gotowości, jeżeli poziom głośności podłączonego sprzętu jest za niski. Wyreguluj odpowiednio głośność sprzędu. Zobacz „Aby wyłączyć automatyczną funkcję stanu gotowości”.

## Regulowanie dźwięku

Aby	Naciśnij
Wyregulować głośność	VOLUME +/- <span><span>⏪</span><span> </span><span></span></span> .
Uzyskać bardziej dynamiczny dźwięk	Kilkakrotnie BASS BOOST <span><span>⏪</span><span> </span><span></span></span> , aby wybrać „BASS ON”.
Nastawić efekt dźwiękowy	Kilkakrotnie EQ <span><span>⏪</span><span> </span><span></span></span> .

## Ustawianie podświetlenia głośników

Możesz wybrać jeden z wielu schematów podświetlenia głośników. Podświetlenie głośników tworzy efekty świetlne w oparciu o odtwarzaną muzykę.

Naciśnij kilkakrotnie LED SPEAKER ⏪ .

Po każdym naciśnięciu przycisku schemat ulega zmianie.

### Aby wyłączyć podświetlenie głośników

Naciśkaj przycisk LED SPEAKER ⏪ , aż pojawi się napis „LED OFF”.

## Zmiana wyświetlenia

Aby	Naciśnij
Zmienić informacje na wyświetleniu <span><span>⏪</span><span> </span><span></span></span> <sup>(1)</sup>	Kilkakrotnie DISPLAY <span><span>⏪</span><span> </span><span></span></span> , gdy sprzęt jest włączony.
Zmienić tryb wyświetlenia <span><span>⏪</span><span> </span><span></span></span> (zobacz poniżej).	Kilkakrotnie DISPLAY <span><span>⏪</span><span> </span><span></span></span> , gdy sprzęt jest wyłączony. <sup>(2)</sup>

<sup>(1)</sup> Na przykład, możesz przeglądać informacje dotyczące urządzenia USB, takie jak:

—numer utworu lub pliku
—tytuł utworu lub nazwa pliku („♪ ”)
—dane wykonawcy („♫ ”)
—tytuł albumu („🎧 ”)
—nazwa foldera („📁 ”)

<sup>(2)</sup> Wskaźnik trybu czuwania ⏪  na sprzęcie świeci się, gdy sprzęt jest wyłączony.

Sprzęt posiada następujące tryby wyświetlenia.

Tryb wyświetlenia	Gdy sprzęt jest wyłączony <sup>(1)</sup>
Pokaz	Włączony jest pokaz.
Tryb oszczędzania energii <sup>(2)</sup>	Wyświetlenie zostaje wyłączone, aby nie zużywać energii. Programator i zegar nadal działają.
Zegar <sup>(3)</sup>	Zegar jest wyświetlony.

<sup>(1)</sup> Wskaźnik trybu czuwania ⏪  na sprzęcie świeci się, gdy sprzęt jest wyłączony.

<sup>(2)</sup> Nie można ustawić zegara w trybie oszczędzania energii.

<sup>(3)</sup> Tryb wyświetlania zegara po 8 sekundach automatycznie przechodzi w tryb oszczędzania energii.

**Uwagi o informacjach na wyświetlaczu**

•Znaki, których nie można wyświetlić pojawiają się jako „...”.

•Łączny czas odtwarzania w przypadku urządzeń USB nie jest wyświetlany.

•Następujące informacje nie są prawidłowo wyświetlane:
—wykorzystany czas odtwarzania pliku MP3 zakodowanego za pomocą VBR (zmienia przepływność bitów).
—nazwy folderów i plików, które nie są zgodne ze standardem ISO9660 Level 1, Level 2 lub z rozszerzeniem Joliet.

•Sprzęt wyświetla informacje ze znaczników ID3 z plików MP3, gdy stosowane są znaczniki ID3 w wersji 1 i wersji 2 (priorytet mają dane ze znacznika ID3 w wersji 2, gdy jeden plik MP3 zawiera zarówno wersję 1 jak i wersję 2).

## Używanie programatorów

Sprzęt posiada dwie funkcje zegara. Jeżeli użyjesz obu programatorów, Programator Nocny będzie miał pierwszeństwo.

**Programator Nocny:**

Możesz zasnąć przy muzyce. Funkcja ta działa nawet gdy zegar nie jest nastawiony.

Naciśkaj kilkakrotnie SLEEP ⏪ , aby wybrać odpowiednią godzinę.

Aby anulować Programator Nocny, naciśkaj kilkakrotnie SLEEP ⏪ , aż pojawi się symbol „OFF”.

**Programator Odtwarzania:**

Możesz na określoną godzinę ustawić budzenie przy użyciu radia FM/AM, urządzenia iPod/iPhone lub urządzenia USB. Pamiętaj, aby zegar był nastawiony.

- Przygotuj źródło dźwięku.

Przygotuj źródło dźwięku, po czym naciśnij VOLUME +/- ⏪  aby wyregulować głośność.
- Wybierz tryb nastawienia programatora.

Naciśnij TIMER MENU ⏪ .
- Nastaw Programator Odtwarzania.

Naciśnij kilkakrotnie ♫ /♫  ⏪ , aby wybrać „PLAY SET”, po czym naciśnij ⏪ .
- Nastaw czas aby rozpocząć odtwarzanie.

Naciśnij kilkakrotnie ♫ /♫  ⏪ , aby nastawić godzinę, po czym naciśnij ⏪  ⏩ . Wykonaj tę samą procedurę aby nastawić minuty.
- Wykonaj taką samą procedurę jak w kroku 4, aby nastawić czas zatrzymania odtwarzania.

- Wybierz źródło dźwięku.

Naciśnij kilkakrotnie ♫ /♫  ⏪ , aż pojawi się żądane źródło dźwięku, po czym naciśnij ⏪ .
- Wyłącz sprzęt.

Naciśnij I/⏪  ⏪ . Sprzęt włączy się automatycznie przed nastawionym czasem.

Jeśli sprzęt jest już włączony o wyznaczonej godzinie, Programator Odtwarzania nie zostanie włączony. Nie używaj sprzędu w czasie pomiędzy włączeniem się sprzędu a rozpoczęciem odtwarzania.

**Aby sprawdzić nastawienie**

1 Naciśnij TIMER MENU ⏪ .

2 Naciśnij kilkakrotnie ♫ /♫  ⏪ , aby wybrać „SELECT”, po czym naciśnij ⏪ .

3 Naciśnij kilkakrotnie ♫ /♫  ⏪ , aby wybrać „PLAY SEL”, po czym naciśnij ⏪ .

**Aby skasować programator**

Powtórz procedurę jak wyżej, aż w kroku 3 pojawi się „OFF”, po czym naciśnij ⏪ .

**Aby zmienić nastawienie**

Rozpocznij od kroku 1 „Używanie programatorów”.

**Uwaga**

Jeśli wybierzesz odtwarzanie z urządzenia USB, które zawiera wiele plików lub folderów, przetwarzanie odczytu może zająć dłuższą chwilę, co powoduje pewne opóźnienie przy odtwarzaniu z zegarem.

**Uwagi dla użytkownika urządzenia iPod/iPhone**

•Upewnij się, że urządzenie iPod/iPhone nie odtwarza, gdy używasz Programatora Odtwarzania.
•Zależnie od statusu podłączonego urządzenia iPod/iPhone, Programator Odtwarzania może się nie włączyć.

**Wskazówka**

Nastawienie Programatora Odtwarzania pozostaje tak długo, dopóki nie zostanie ręcznie anulowane.

## W razie trudności

- Sprawdź, czy przewód zasilania jest prawidłowo zamocowany.
- Poszukaj problemu na liście poniżej i podejmij wskazane środki zaradcze.

Jeżeli problem nie znika, skontaktuj się z najbliższym dealerem Sony.

Jeśli miga wskaźnik czuwania <span><span>⏪</span><span> </span><span></span></span>
Natychmiast wyjmij z gniazdka wtyczkę przewodu sieciowego i sprawdź następujące pozycje. <ul style="list-style-type: none"><li>Czy coś zasłania otwory wentylacyjne sprzędu?</li> <li>Czy w gnieździe iPod/iPhone <span><span>⏪</span><span> </span><span></span></span> nastąpiło krótkie spięcie?</li></ul> <p>Gdy wskaźnik czuwania <span><span>⏪</span><span> </span><span></span></span> przestanie migać, włóż wtyczkę przewodu zasilania do gniazdka i włącz sprzęt. Jeżeli problem nie znika, skontaktuj się z najbliższym dealerem Sony.</p>

## Ogólne

**Pokaz pojawi się na wyświetlaczu ⏪  po włączeniu zasilania, nawet wtedy, gdy sprzęt nie jest włączony.**

•Naciśnij jeden raz DISPLAY ⏪ , gdy sprzęt jest wyłączony. Wyświetlenie pokazowe znika.

•Ustaw zegar. Patrz „Ustawianie zegara”.

**Sprzęt nie włączy się.**

•Czy podłączony jest kabel zasilania?

**Sprzęt niespodziewanie wszedł w tryb gotowości.**

•To nie jest usterka. Sprzęt wchodzi w tryb gotowości automatycznie po około 30 minutach, gdy nie ma żadnych operacji lub dźwięku. Zobacz „Aby wyłączyć automatyczną funkcję stanu gotowości”.

**Nastawianie zegara lub operowanie Programatorem Odtwarzania zostało niespodziewanie anulowane.**

•Jeżeli przez około minutę nie ma żadnych operacji, nastawianie zegara lub Programatora Odtwarzania zostaje automatycznie anulowane. Wykonaj ponownie operację od początku.

**Brak jest dźwięku.**

•Czy coś zasłania otwory wentylacyjne sprzędu?
•Nastawiona stacja mogła chwilowo przerwać nadawanie.

**Duży przyciówek lub szumy.**

•Odsuń sprzęt od źródeł zakłóceń.
•Podłącz sprzęt do innego gniazda ściennego.
•Zamontuj filtr przeciwzakłóceńowy (nie znajduje się w zestawie) na przewodzie zasilającym.

**Pilot nie działa.**

•Usuń przeszkody między pilotem i czujnikiem zdalnego sterowania ⏪  na urządzeniu, oraz umieść urządzenie z dala od źródeł światła jarzeniowego.

•Skieruj pilota zdalnego sterowania na czujnik sprzędu ⏪ .
•Ustaw przeskody między pilotem i czujnikiem zdalnego sterowania ⏪  na urządzeniu, oraz umieść urządzenie z dala od źródeł światła jarzeniowego.
•Kieruj pilota zdalnego sterowania na czujnik sprzędu ⏪ .
•Przysuń pilota bliżej sprzędu.
•Baterie pilota mogą być wyczerpane. Wymień baterie na nowe (R6/AA).

**Wskaźnik trybu czuwania ⏪  świeci się po odłączeniu przewodu zasilania.**

•Wskaźnik trybu czuwania ⏪  może nie wyłączyć się natychmiast po odłączeniu przewodu zasilania. Wskaźnik wyłączy się po około 40 sekundach. To nie jest usterka.

**Nie będą działały żadne przyciski na urządzeniu poza I/⏪  ⏪ , a na wyświetlaczu ⏪  pojawi się napis „CHILD LOCK”.**

•Została włączona funkcja blokady rodzicielskiej. Aby wyłączyć blokadę rodzicielską przytrzymaj przycisk ■  ⏪  na urządzeniu, aż na wyświetlaczu ⏪  pojawi się komunikat „CHILD LOCK OFF”.

### iPod/iPhone

**Brak jest dźwięku.**

•Upewnij się, że urządzenie iPod/iPhone jest prawidłowo podłączone.
•Upewnij się, że urządzenie iPod/iPhone odtwarza muzykę.
•Sprawdź, czy urządzenie iPod/iPhone posiada najnowszą wersję oprogramowania. Jeśli nie, wykonaj aktualizację urządzenia iPod/iPhone przed użyciem razem z tym sprzętem.
•Wyreguluj głośność.

**Dźwięk jest zniekształcony.**

•Upewnij się, że urządzenie iPod/iPhone jest prawidłowo podłączone.
•Zmniejsz głośność.
•Nastaw „Korekcja dźwięku” na urządzeniu iPod/iPhone na „Wyłączona” lub „Obniżenie tonu”.

**Podczas odtwarzania nieoczekiwanie zmienia się utwór.**

•Wyłącz funkcję „Potrząsanie miesza” (zmiana utworów przez potrząsanie urządzeniem iPod/iPhone) przy odtwarzaniu utworów z iPod/iPhone z dużą głośnością. Jeśli funkcja ta jest włączona, może nastąpić nieoczekiwana zmiana utworu spowodowana przez drgania powodowane przez sprzęt.

**Nie działa iPod/iPhone.**

•Jeśli akumulator urządzenia iPod/iPhone jest wyladowany, może ono nie współpracować ze sprzętem. W takim przypadku należy je naładować np. przy użyciu komputera, a dopiero potem podłączyć do sprzędu.
•Przed przyłączeniem urządzenia iPod/iPhone do sprzędu zamknij wszystkie działające na nim aplikacje. Szczegółowe informacje znajdziesz w instrukcji obsługi dostarczonej razem z urządzeniem iPod/iPhone.
•Upewnij się, że urządzenie iPod/iPhone jest prawidłowo podłączone.
•Sprawdź, czy urządzenie iPod/iPhone posiada najnowszą wersję oprogramowania. Jeśli nie, wykonaj aktualizację urządzenia iPod/iPhone przed użyciem razem z tym sprzętem.
•Ponieważ sprzęt działa inaczej niż iPod/iPhone, nie można sterować urządzeniem iPod/iPhone przy użyciu przycisków na pilocie lub obudowie sprzędu. W takim wypadku użyj przycisków sterowania na urządzeniu iPod/iPhone.

**Nie można ładować urządzenia iPod/iPhone.**

•Jeśli akumulator urządzenia iPod/iPhone jest wyladowany, jego naładowanie może nie być możliwe nawet po podłączeniu do sprzędu. W takim przypadku należy je naładować np. przy użyciu komputera, a dopiero potem podłączyć do sprzędu.

•Upewnij się, że urządzenie iPod/iPhone jest prawidłowo podłączone.

•Jeśli urządzenie iPod/iPhone jest ładowane, gdy sprzęt jest włączony (tryb czuwania), ładowanie może zostać wyłączone, gdy iPod/iPhone zostanie całkowicie naładowany.

•Należy sprawdzić, czy sprzęt nie działa w trybie USB. Urządzenia iPod/iPhone nie można ładować w trybie USB.

•Nie można ładować urządzenia iPod/iPhone przez port ⚡  (USB) ⏪  sprzędu, nawet jeśli używany jest przewód USB dostarczany z tym urządzeniem. Do ładowania należy zawsze podłączyć urządzenie iPod/iPhone do złącza iPod/iPhone ⏪  sprzędu.

**Głośność dzwonka iPhone nie zmienia się.**

•Nastaw głośność dzwonka na urządzeniu iPhone.

### Urządzenie USB

**Podłączone urządzenie iPod/iPhone lub USB nie jest ładowane, gdy oba urządzenia są jednocześnie podłączone.**

•Nie można ładować jednocześnie urządzenia iPod/iPhone i urządzenia USB. Wybierz tryb USB, aby ładować urządzenie USB.

**Czy używasz obsługiwanego przez ten sprzęt urządzenia USB?**

•Jeżeli podłączysz nieobsługiwane urządzenie USB, mogą pojawić się następujące problemy. Sprawdź informacje o urządzeniach USB zgodnych z tym sprzętem na stronach internetowych, których adresy URL podane są w „Odtwarzanie pliku z urządzenia USB”.

—Urządzenie USB nie jest rozpoznane.
—Nazwy plików lub folderów nie są wyświetlane.
—Odtwarzanie nie jest możliwe.
—Dźwięk przeskakuje.
—Występują szumy.
—Wyprowadzany jest zniekształcony dźwięk.

**Pojawio się „OVER CURRENT”.**

•Wykryty został problem z poziomem prądu elektrycznego z portu ⚡  (USB) ⏪ . Wyłącz sprzęt i odłącz urządzenie USB od portu ⚡  (USB) ⏪ . Upewnij się, że urządzenie USB działa prawidłowo. Jeżeli wzór wyświetlenia dalej pozostaje, skontaktuj się z najbliższym dealerem Sony.

**Brak jest dźwięku.**

•Urządzenie USB nie jest prawidłowo podłączone.
•Wyłącz sprzęt, po czym podłącz z powrotem urządzenie USB.

**Występują szumy, dźwięk przeskakuje lub jest zniekształcony.**

•Wyłącz sprzęt, po czym podłącz z powrotem urządzenie USB.
•Dane muzyczne zawierają szumy lub zniekształcenia dźwięku. Szumy mogły zostać wprowadzone w procesie tworzenia danych muzycznych, z powodu stanu komputera. Utwórz ponownie dane muzyczne.
•W procesie kodowania plików użyto niskiej prędkości bitów. Wyšli do urządzenia USB pliki zakodowane z większą prędkością bitów.

**„READING” jest wyświetlane przez długi czas lub długo trwa oczekiwanie na rozpoczęcie odtwarzania.**

•Proces odczytywania może trwać długo w następujących przypadkach.
—Na urządzeniu USB jest dużo plików i folderów.
—Struktura plików jest bardzo skomplikowana.
—Pojemność pamięci jest bardzo duża.
—Pamięć wewnętrzna uległa fragmentaryzacji.

**Błędne wyświetlenie**

•Zapisz ponownie pliki z muzyką na urządzeniu USB, gdyż znajdujące się na nim dane mogły ulec uszkodzeniu.

•Tylko znaki, które są zakodowane jako cyfry lub litery mogą być wyświetlane przez ten sprzęt. Inne znaki nie są prawidłowo wyświetlane.

**Urządzenie USB nie jest rozpoznane.**

•Wyłącz sprzęt, następnie podłącz ponownie urządzenie USB i włącz sprzęt z powrotem.

•Sprawdź informacje o urządzeniach USB zgodnych z tym sprzętem na stronach internetowych, których adresy URL podane są w „Odtwarzanie pliku z urządzenia USB”.

**Urządzenie USB nie działa prawidłowo.**

•Informacje o sposobie radzenia sobie z tym problemem znajdziesz w instrukcji obsługi urządzenia USB.

**Odtwarzanie nie rozpoczyna się.**

•Wyłącz sprzęt, następnie podłącz ponownie urządzenie USB i włącz sprzęt z powrotem.
•Sprawdź informacje o urządzeniach USB zgodnych z tym sprzętem na stronach internetowych, których adresy URL podane są w „Odtwarzanie pliku z urządzenia USB”.
•Naciśnij ▶  ⏪ , aby zacząć odtwarzanie.

**Odtwarzanie nie rozpoczyna się od pierwszej ścieżki.**

•Nastaw tryb odtwarzania na normalny tryb odtwarzania.

**Pliki nie mogą zostać odtworzone.**

•Plik audio nie ma rozszerzenia „.mp3”, „.wma” lub „.m4a”.

•Dane nie są zapisane w formacie MP3/WMA/AAC.

•Urządzenia USB formatowane z systemem plików innym niż FAT16 lub FAT32 nie są obsługiwane.\*

•W przypadku, gdy na urządzeniu USB znajduje się kilka partycji, wyświetlane są tylko pliki znajdujące się na pierwszej partycji.

•Pliki zakodowane lub chronione hasłem itp. nie mogą być odtwarzane.

\* Sprzęt obsługuje system plików FAT16 i FAT32, ale niektóre urządzenia USB mogą ich nie obsługiwać w pełni. Więcej informacji można znaleźć w instrukcji obsługi każdego urządzenia USB lub należy zwrócić się o nie do producenta.

### Tuner

**Duży przyciówek lub szumy, lub nie można odbierać stacji. (Na wyświetlaczu ⏪  zaczyna migać „TUNED” lub „ST”).**

•Podłącz prawidłowo antenę.
•Sprawdź, czy umieszczenie anteny w innym miejscu lub położeniu nie poprawi odbioru.
•Anteny należy umieszczać z dala od przewodu zasilającego, aby wyeliminować zakłócenia.
•Wyłącz znajdujące się w pobliżu urządzenia elektrycznie.

## Zmiana przedziału strojenia fal średnich AM (nie dotyczy modeli przeznaczonych dla Europy, Rosji i Arabii Saudyjskiej)

Przedział strojenia fal średnich AM jest ustawiony fabrycznie na 9 kHz lub 10 kHz. Aby zmienić przedział strojenia, użyj przycisków na urządzeniu.

1 Wyszukaj stację AM, a następnie wyłącz sprzęt.

2 Naciśnij DISPLAY ⏪ , aby wyświetlić zegar.

3 Trzymając przycisk FUNCTION ⏪ , naciśnij I/⏪  ⏪ .

Wszystkie ustawione stacje AM zostaną skasowane. Aby powrócić do przedziału ustawionego fabrycznie, należy powtórzyć procedurę.