

SONY

PL
GR

IC Recorder
Instrukcja szybkiego
uruchamiania



ICD-UX522/UX522F/UX523/UX523F

4-293-032-61(1)

© 2011 Sony Corporation Printed in China



|

Dziękujemy za zakup nowego dyktafonu cyfrowego Sony!

Zadaniem niniejszej skróconej Instrukcja szybkiego uruchamiania obsługi jest przedstawienie podstawowych funkcji dyktafonu cyfrowego. Należy uważnie zapoznać się z jej treścią. Mamy nadzieję, że nowy dyktafon cyfrowy Sony spełni Twoje oczekiwania.

Zawartość opakowania.

- Dyktafon cyfrowy (1)
- Słuchawki stereofoniczne (1)
- Dodatkowy kabel połączeniowy USB (1)
- Akumulator NH-AAA (rozmiar AAA) (1)
- Pojemnik na baterie (1)
- Pokrowiec (1)
- Oprogramowanie, Sound Organizer (CD-ROM) (1)
- Instrukcja obsługi (znajdująca się w pamięci wbudowanej)

Wyposażenie dodatkowe

- Pojemnościowy mikrofon elektretowy ECM-CS10, ECM-CZ10, ECM-CS3
- Akumulator NH-AAA-B2KN
- Zasilacz sieciowy USB AC-U50AG
- Ładowarka akumulatora BCG-34HSN
- Ładowarka kompaktowa i 2 akumulatory AAA Multi-Use Premium BCG-34HS2KAN

OSTRZEŻENIE

Nie wystawiać baterii (baterii ani akumulatorów włożonych do urządzenia) na przedłużone działanie nadmiernej temperatury (bezpośrednie promieniowanie słoneczne, ogień itd.).

UWAGA

Zastosowanie baterii nieprawidłowego typu stwarza ryzyko wybuchu. Ze zużytymi bateriami należy postępować zgodnie z instrukcją.

Pojemność (pojemność dostępna dla użytkownika)

ICD-UX522/UX522F : 2 GB (ok. 1,80 GB = 1 932 735 283 bajtów)
ICD-UX523/UX523F : 4 GB (ok. 3,60 GB = 3 865 470 566 bajtów)

Część pojemności pamięci jest używana jako obszar zarządzania.

Uwaga dla klientów: poniższe informacje mają zastosowanie wyłącznie do urządzeń sprzedawanych w krajach, w których obowiązują dyrektywy UE.

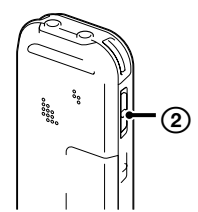
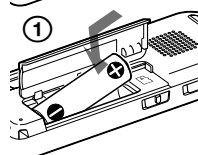
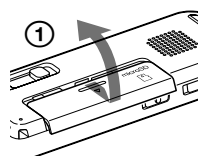
Producentem tego produktu jest Sony Corporation, 1-7-1 Konan Minato-ku Tokyo, 108-0075 Japonia. Upoważnionym przedstawicielem producenta w Unii Europejskiej, uprawnionym do dokonywania i potwierdzania oceny zgodności z wymaganiami zasadniczymi, jest Sony Deutschland GmbH, Hedelfinger Strasse 61, 70327 Stuttgart, Niemcy. Nadzór nad dystrybucją na terytorium Rzeczypospolitej Polskiej sprawuje Sony Poland, 00-876 Warszawa, ul. Ogrodowa 58. W sprawach serwisowych i gwarancyjnych należy kontaktować się z podmiotami, których adresy podano w osobnych dokumentach gwarancyjnych lub serwisowych, lub z najbliższym sprzedawcą produktów Sony.

Aby zapobiec potencjalnemu uszkodzeniu słuchu, nie należy słuchać muzyki ze zbyt dużą głośnością przez długie okresy czasu.



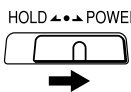
Wypróbuj nowy dyktafon cyfrowy

1. Włączanie.



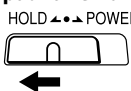
1 Włóż baterię, zwracając uwagę na prawidłową biegunowość.

2 Włącz zasilanie.
Przesuń przełącznik funkcji HOLD-POWER w kierunku „POWER” i przytrzymaj, aż wyświetlacz.



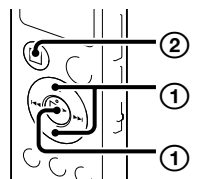
Aby wyłączyć zasilanie, przesuń przełącznik funkcji HOLD-POWER w kierunku „POWER” i przytrzymaj go, aż pojawi się animacja „Power Off”.

Zapobieganie przypadkowemu włączeniu (HOLD)

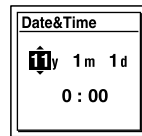


Aby wyjść z trybu HOLD, przesuń przełącznik HOLD-POWER w kierunku środka.

2. Ustawianie daty i godziny.

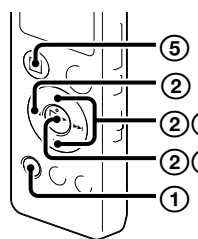


1 Naciskaj ▲ lub ▼, aby ustawić rok (ostatnie dwie cyfry roku), a następnie naciśnij przycisk ►/ENTER. Powtórz tę czynność, aby ustawić kolejno miesiąc, dzień, godzinę i minuty.
Po ustawieniu minut i naciśnięciu przycisku ►/ENTER, zegar wyświetli wprowadzone ustawienia.

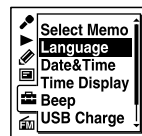


2 Naciśnij przycisk ■STOP.

3. Wybór języka menu.



1 Naciśnij przycisk MENU.
2 Naciśnij przycisk ◀◀, a następnie ▲ lub ▼, aby wybrać , po czym naciśnij przycisk ►/ENTER.
3 Naciśnij przycisk ▲ lub ▼, aby wybrać „Language”, a następnie naciśnij przycisk ►/ENTER.

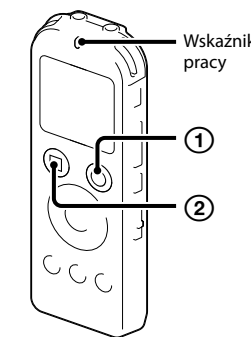


(Zakładka jest wyświetlana tylko w modelu ICD-UX522F/UX523F).

4 Naciśnij przycisk ▲ lub ▼, aby wybrać język stosowany w oknie wyświetlacza, a następnie naciśnij przycisk ►/ENTER. Możesz wybrać następujące języki: Deutsch (niemiecki), English (angielski), Español (hiszpański), Français (francuski), Italiano (włoski), Русский (rosyjski).

5 Naciśnij przycisk ■STOP.

4. Nagrywanie.



Przed rozpoczęciem korzystania z dyktafonu cyfrowego upewnij się, że przełącznik HOLD-POWER został przesunięty w kierunku środka celem wyjścia z trybu HOLD.

1 Naciśnij przycisk ●REC/PAUSE.

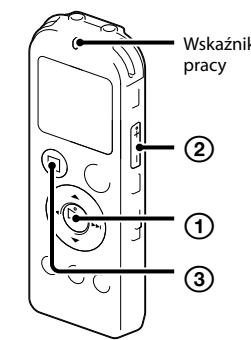
Wskaźnik pracy podświetli się na czerwono i rozpocznie się nagrywanie.

Możesz wstrzymać nagrywanie, naciskając przycisk ●REC/PAUSE. Ponownie naciśnij ●REC/PAUSE, aby wznowić nagrywanie.

2 Naciśnij przycisk ■STOP, aby zatrzymać nagrywanie.

Nagrywanie zostanie wstrzymane, a wskaźnik pracy zacznie migać na pomarańczowo.

5. Odsłuchiwanie.

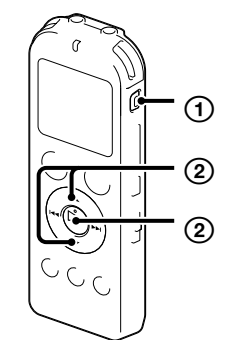


1 Naciśnij przycisk ►/ENTER. Wskaźnik pracy podświetli się na zielono i rozpocznie się odtwarzanie.

2 Ustaw głośność, naciskając VOL -/+.

3 Naciśnij przycisk ■STOP, aby zatrzymać odtwarzanie.

6. Kasowanie.



Skasowanego pliku nie można odzyskać.

1 Naciśnij przycisk ERASE. Zostanie wyświetlony komunikat „Erase?”, a określony plik będzie odtwarzany w celu potwierdzenia wyboru.

2 Za pomocą przycisków ▲ lub ▼ wybierz opcję „Execute”, a następnie naciśnij przycisk ►/ENTER. W trakcie usuwania pliku wyświetlany jest komunikat „Erasing...”.

Co dalej

Gratulacje! Skonfigurowałeś dyktafon cyfrowy i nagrałeś pierwszy plik. Nadszedł czas, aby przejść do kolejnego etapu. Poniżej przedstawiamy użyteczne funkcje i informacje umożliwiające pełne wykorzystanie dyktafonu cyfrowego.

Wybór pamięci/zakładki/folderu/pliku

Możesz wybrać zakładkę lub folder, w którym zostanie zapisany plik. Możesz również wybrać z danego folderu plik do utworzenia lub skasowania.

1 Wybierz zakładkę.

1. Naciśnij przycisk FOLDER, aby wyświetlić okno wyboru folderu.

2. Naciśnij przycisk ◀◀, a następnie ▲ lub ▼, aby wybrać zakładkę, po czym naciśnij przycisk ►/ENTER.

☎ (głos): obszar przeznaczony do nagrywania, służący do zarządzania plikami zarejestrowanymi za pomocą dyktafonu cyfrowego.
🎵 (muzyka): obszar przeznaczony wyłącznie do odtwarzania, służący do zarządzania plikami muzycznymi skopiowanymi z komputera.

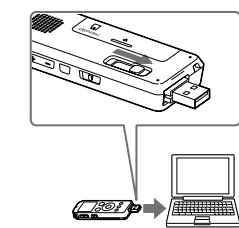
Ⓜ (podcast): obszar przeznaczony wyłącznie do odtwarzania, służący do zarządzania plikami podcast skopiowanymi z komputera.

do zarządzania plikami podcast skopiowanymi z komputera. (pamięć wbudowana) lub (karta pamięci): wybór pamięci. Możesz przełączać pomiędzy pamięcią wbudowaną i kartą pamięci.

2 Wybierz folder. Naciśnij przycisk ▲ lub ▼, aby wybrać żądany folder, po czym naciśnij przycisk ►/ENTER. Aby wyświetlić pliki znajdujące się w wybranym folderze, naciśnij ►►.

3 Wybierz plik. Kiedy zostanie wyświetlone okno wyboru, naciśnij ▲ lub ▼, aby wybrać żądany plik, a następnie naciśnij przycisk ►/ENTER. Kiedy zostanie wyświetlone okno trybu zatrzymania, możesz zmieniać pliki, naciskając przyciski ◀◀ i ►►.

Kopiowanie instrukcji obsługi do komputera



Instrukcja obsługi, opisująca wszystkie funkcje dyktafonu cyfrowego, zapisana jest w pamięci wbudowanej dyktafonu cyfrowego jako pliki PDF.

Instrukcję obsługi możesz również pobrać z witryny pomocy technicznej Sony: <http://support.sony-europe.com/DNA>

3 Przecignij i upuść pliki instrukcji obsługi z folderu „Instructions” na dysk lokalny komputera. Nazwy plików instrukcji obsługi są następujące:
Nazwa produktu_język_wersja.pdf
(np. ICD-UX522_UX522F_UX523_UX523F_English_11.pdf)

4 Odłącz dyktafon cyfrowy od komputera.

Aby otworzyć instrukcję obsługi, dwukrotnie kliknij plik pdf, który chcesz przeczytać.

1 Podłącz dyktafon cyfrowy do komputera.

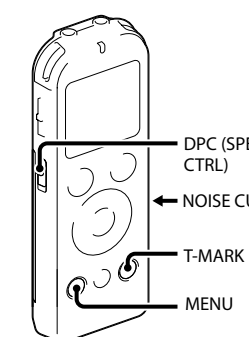
2 Otwórz folder „Instructions” na komputerze.

W przypadku systemu Windows: kliknij [Mój komputer] lub [Komputer] – [IC RECORDER] – [Instructions].

W przypadku systemu Macintosh: kliknij na pulpicie [IC RECORDER] – [Instructions].

Funkcje zaawansowane

Szczegółowe informacje dotyczące działania dyktafonu znajdują się w instrukcji obsługi (PDF) skopiowanej do pamięci komputera.



Scene selection
Możesz ustawić elementy menu nagrywania najbardziej odpowiednie do danego trybu nagrywania.

NOISE CUT
Redukcja dźwięków otoczenia w celu uwydatnienia dźwięków odtwarzania.

T-MARK
Dodanie znacznika ścieżki w celu ustawienia punktu początkowego podczas nagrywania lub odtwarzania pliku.

DPC (SPEED CTRL)
Regulacja szybkości odtwarzania.

MENU
Dostęp do elementów menu, np. REC Mode, Mic Sensitivity itd.

Radia FM*
Umożliwia dostrajanie stacji z poziomu menu i nagrywanie z radia FM. Możesz zapamiętać stacje w celu ułatwienia wyszukiwania lub zmienić ustawienia odbiornika.
* tylko model ICD-UX522F/UX523F

Sound Organizer (oprogramowanie**)

Za pomocą oprogramowania Sound Organizer zainstalowanego na komputerze można wykonać wiele operacji. Możesz zaimportować pliki nagrane dyktafonem cyfrowym do programu Sound Organizer w celu ich dalszej edycji. Możesz zaimportować pliki z płyty audio lub pliki podcast w celu przesłania ich na dyktafon cyfrowy. Możesz również nagrywać płyty CD z muzyką, którą lubisz.
** Tylko dla Windows

Środki ostrożności

Zasilanie
Urządzenie może być zasilane wyłącznie napięciem stałym 1,2 V lub 1,5 V. Należy używać akumulatora NH-AAA lub baterii alkalicznej LR03 (rozmiar AAA).

Bezpieczeństwo
Nie należy obsługiwać urządzenia podczas prowadzenia samochodu, jazdy na rowerze lub prowadzenia innego pojazdu mechanicznego.

Obchodzenie się z urządzeniem
• Nie należy ustawiać urządzenia w pobliżu źródeł ciepła ani w miejscach narażonych na bezpośrednie działanie promieni słonecznych, nadmiernych ilości kurzu lub wstrząsów mechanicznych.

• Jeśli do wnętrza urządzenia dostanie się przypadkowo obcy przedmiot lub płyn, należy wyjąć baterię i przed ponownym użytkowaniem zlecić sprawdzenie urządzenia wykwalifikowanej osobie.

W przypadku jakichkolwiek pytań lub problemów dotyczących urządzenia należy skontaktować się z najbliższym punktem sprzedaży produktów firmy Sony.

SONY

GR
PL

IC Recorder

Οδηγός γρήγορης έναρξης



ICD-UX522/UX522F/UX523/UX523F

Καλωσρίσατε στη νέα σας συσκευή ψηφιακής εγγραφής Sony!

Αυτός είναι ο Οδηγός γρήγορης έναρξης, που σας παρέχει τις οδηγίες σχετικά με τις βασικές λειτουργίες της συσκευής ψηφιακής εγγραφής. Διαβάστε τον με προσοχή. Ελπίζουμε ότι θα απολαύσετε τη χρήση της νέας σας συσκευής ψηφιακής εγγραφής Sony.

Ελέγξτε τα παρεχόμενα στοιχεία.

- Συσκευή ψηφιακής εγγραφής (1)
- Στερεοφωνικά ακουστικά (1)
- Καλώδιο υποστήριξης σύνδεσης USB (1)
- Επαναφορτιζόμενη μπαταρία NH-AAA (μέγεθος AAA) (1)
- Θήκη μπαταρίας (1)
- Θήκη μεταφοράς (1)
- Λογισμικό εφαρμογής, Sound Organizer (CD-ROM) (1)
- Οδηγίες λειτουργίας (Αποθηκευμένες-στην ενσωματωμένη μνήμη)

Προαιρετικά εξαρτήματα

- Μικρόφωνο συμπυκνωτή ηλεκτρίτη ECM-CS10, ECM-CZ10, ECM-CS3
- Επαναφορτιζόμενη μπαταρία NH-AAA-B2KN
- Προσαρμογέας εναλλασσόμενου ρεύματος
- USB AC-U50AG
- Φορτιστής μπαταρίας BCG-34HSN
- Συμπαγής φορτιστής και 2 μπαταρίες Premium πολλαπλών χρήσεων μεγέθους AAA BCG-34HS2KAN

ΠΡΟΕΙΔΟΠΟΙΗΣΗ

Μην εκθέτετε τις μπαταρίες (συστοιχία μπαταριών ή τοποθετημένες μπαταρίες) σε υπερβολική θερμότητα, όπως στην ηλιοσάφεια, σε φωτιά ή σε οτιδήποτε παρόμοιο, για εκτεταμένα χρονικά διαστήματα.

ΠΡΟΣΟΧΗ

Υπάρχει κίνδυνος έκρηξης, εάν η μπαταρία αντικατασταθεί με μια άλλη λανθασμένου τύπου. Απορρίψτε τις χρησιμοποιημένες μπαταρίες σύμφωνα με τις οδηγίες.

Χωρητικότητα (χωρητικότητα διαθέσιμη στο χρήστη)

ICD-UX522/UX522F : 2 GB (περίπου 1,80 GB = 1.932.735.283 Byte)

ICD-UX523/UX523F : 4 GB (περίπου 3,60 GB = 3.865.470.566 Byte)

Ένα μέρος της χωρητικότητας της μνήμης χρησιμοποιείται ως περιοχή διαχείρισης.

Σημείωση για τους πελάτες: οι παρακάτω πληροφορίες αφορούν μόνο εξοπλισμό που πωλείται σε χώρες όπου ισχύουν οι οδηγίες της Ε.Ε.

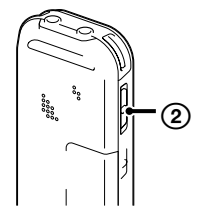
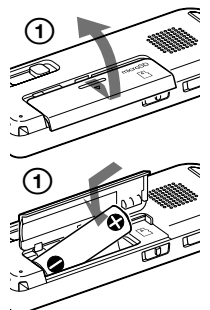
Ο κατασκευαστής αυτού του προϊόντος είναι η Sony corporation, 1-7-1 Konan Minato-ku Tokyo, 108-0075 Ιαπωνία. Ο εξουσιοδοτημένος αντιπρόσωπος για το EMC και την ασφάλεια των προϊόντων είναι η Sony Deutschland GmbH, Hedelfinger Strasse 61, 70327 Στουτγκάρδη, Γερμανία. Για οποιαδήποτε θέμα υπηρεσίας ή εγγύησης, παρακαλώ ανατρέξτε στις διευθύνσεις που δίνονται στα χωριστά έγγραφα υπηρεσιών ή εγγύησης.

Για αποφυγή πιθανής ζημιάς στην ακοή, μην ακούτε ήχους σε υψηλή ένταση για μεγάλα χρονικά διαστήματα.



Ας δοκιμάσουμε τη νέα σας συσκευή ψηφιακής εγγραφής

1. Ενεργοποίηση.



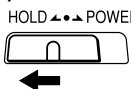
1. Εισαγάγετε μια μπαταρία με τη σωστή πολικότητα.

2. Ενεργοποιήστε τη συσκευή. Μετακινήστε και κρατήστε το διακόπτη HOLD-POWER προς την κατεύθυνση "POWER" μέχρι να εμφανιστούν οι ενδείξεις παραθύρου.



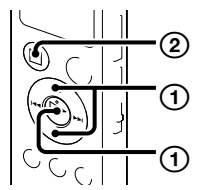
Για απενεργοποίηση, μετακινήστε και κρατήστε το διακόπτη HOLD-POWER προς την ένδειξη "POWER" μέχρι να εμφανιστεί η κινούμενη εικόνα "Power Off".

Για να αποφύγετε την εκτέλεση μη επιθυμητών λειτουργιών (HOLD)



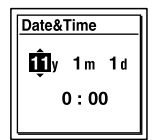
☞ Για την επαναφορά της συσκευής ψηφιακής εγγραφής από την κατάσταση HOLD, μετακινήστε το διακόπτη HOLD-POWER προς το κέντρο.

2. Ρύθμιση ημερομηνίας και ώρας.



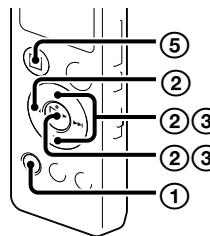
1. Πατήστε το ▲ ή ▼ για να ρυθμίσετε το έτος (τα τελευταία δύο ψηφία του έτους) και, στη συνέχεια, πατήστε ►/ENTER. Επανάλαβετε αυτή τη διαδικασία για να ρυθμίσετε το μήνα, την ημέρα, την ώρα και τα λεπτά με τη σειρά.

Όταν ρυθμίσετε τα λεπτά και πατήσετε το ►/ENTER, το ρολόι αντικατοπτρίζει τη ρύθμιση.



2. Πατήστε ■STOP.

3. Επιλογή της γλώσσας μενού.



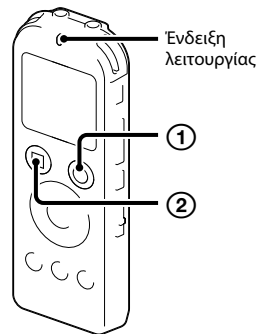
1. Πατήστε MENU.
2. Πατήστε ◀◀ και, στη συνέχεια, πατήστε ▲ ή ▼ για να επιλέξετε την καρτέλα [] και, στη συνέχεια, πατήστε ►/ENTER.
3. Πατήστε ▲ ή ▼ για να επιλέξετε το στοιχείο "Language" και, στη συνέχεια, πατήστε ►/ENTER.
4. Πατήστε ▲ ή ▼ για να επιλέξετε τη γλώσσα που θέλετε να χρησιμοποιείται στο παράθυρο ενδείξεων και, κατόπιν, πατήστε ►/ENTER.

Μπορείτε να επιλέξετε τις ακόλουθες γλώσσες: Deutsch (Γερμανικά), English (Αγγλικά), Español (Ισπανικά), Français (Γαλλικά), Italiano (Ιταλικά), Русский (Ρωσικά).

5. Πατήστε ■STOP.

(Η καρτέλα [] εμφανίζεται μόνο στο ICD-UX522F/UX523F.)

4. Εγγραφή.



☞ Πριν αρχίσετε να χρησιμοποιείτε τη συσκευή ψηφιακής εγγραφής, βεβαιωθείτε ότι έχετε μετακινήσει το διακόπτη HOLD-POWER στο κέντρο για να ελευθερώσετε την κατάσταση HOLD.

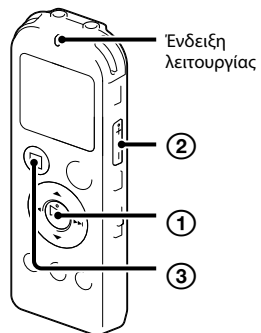
1. Πατήστε ●REC/PAUSE.

Ξεκινάει η εγγραφή και η ένδειξη λειτουργίας ανάβει με κόκκινο χρώμα.

☞ Μπορείτε να κάνετε παύση της εγγραφής πατώντας ●REC/PAUSE. Πατήστε ξανά το ●REC/PAUSE για να ξεκινήσει πάλι η εγγραφή.

2. Πατήστε ■STOP για να διακόψετε την εγγραφή. Η εγγραφή διακόπτεται και η ένδειξη λειτουργίας αναβοβλινάει με πορτοκαλί χρώμα.

5. Ακρόαση.

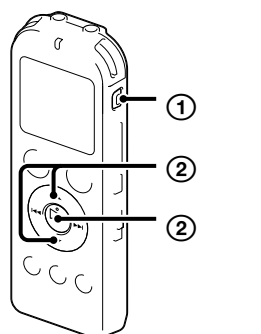


1. Πατήστε ►/ENTER. Ξεκινάει η αναπαραγωγή και η ένδειξη λειτουργίας ανάβει με πράσινο χρώμα.

2. Προσαρμόστε την ένταση πατώντας VOL -/+.

3. Πατήστε ■STOP για να διακόψετε την αναπαραγωγή.

6. Διαγραφή.



■ Όταν ένα αρχείο διαγραφεί, δεν μπορείτε να το επαναφέρετε.

1. Πατήστε ERASE. Εμφανίζεται το μήνυμα "Erase?" και γίνεται αναπαραγωγή του αρχείου προς διαγραφή για επιβεβαίωση.

2. Επιλέξτε "Execute" με το ▲ ή ▼ και, στη συνέχεια, πατήστε ►/ENTER. Εμφανίζεται το μήνυμα "Erasing..." κατά τη διάρκεια της διαγραφής του επιλεγμένου αρχείου.

Επόμενο βήμα

Συγχαρητήρια! Ρυθμίσατε τη συσκευή ψηφιακής εγγραφής και απολαύσατε την πρώτη σας εγγραφή. Ας προχωρήσουμε στο επόμενο στάδιο. Υπάρχουν ορισμένες πρόσθετες χρήσιμες δυνατότητες και πληροφορίες που μπορείτε να χρησιμοποιήσετε για να εκμεταλλευτείτε στο

Επιλογή μνήμης/καρτέλας/φακέλου/αρχείου

Έχετε τη δυνατότητα να επιλέξετε την καρτέλα και το φάκελο στον οποίο πρόκειται να γίνει η εγγραφή του αρχείου. Μπορείτε, επίσης, να καθορίσετε το αρχείο προς αναπαραγωγή ή διαγραφή από τον επιλεγμένο φάκελο.

1. Επιλογή καρτέλας.

1. Πατήστε FOLDER για να εμφανιστεί το παράθυρο επιλογής φακέλου.
2. Πατήστε ◀◀ και, στη συνέχεια, πατήστε ▲ ή ▼ για να επιλέξετε μια καρτέλα και, στη συνέχεια, πατήστε ►/ENTER.

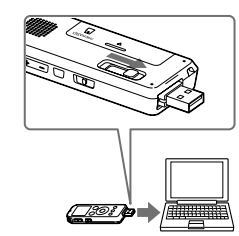
☞ (Φωνή): Εγγράψιμη περιοχή που θα χρησιμοποιηθεί για τη διαχείριση αρχείων που έχουν εγγραφεί με τη συσκευή ψηφιακής εγγραφής. ♪ (Μουσική): Περιοχή μόνο για αναπαραγωγή που θα χρησιμοποιηθεί για τη διαχείριση αρχείων μουσικής που έχουν μεταφερθεί από τον υπολογιστή σας. ☉ (Podcast): Περιοχή μόνο για αναπαραγωγή που θα χρησιμοποιηθεί για τη διαχείριση

αρχείων podcast που έχουν μεταφερθεί από τον υπολογιστή σας. [] (Ενσωματωμένη μνήμη) ή [] (Κάρτα μνήμης): Η μνήμη που θα χρησιμοποιηθεί. Μπορείτε να κάνετε εναλλαγή μεταξύ της ενσωματωμένης μνήμης και της κάρτας μνήμης.

2. Επιλογή φακέλου. Πατήστε ▲ ή ▼ για να επιλέξετε ένα φάκελο και, στη συνέχεια, πατήστε ►/ENTER. Για να εμφανιστεί τα αρχεία που περιέχονται στον επιλεγμένο φάκελο, πατήστε ►►.

3. Επιλογή αρχείου. Όταν εμφανιστεί το παράθυρο επιλογής αρχείου, πατήστε ▲ ή ▼ για να επιλέξετε το επιθυμητό αρχείο και, στη συνέχεια, πατήστε ►/ENTER. Όταν εμφανιστεί το παράθυρο κατάστασης διακοπής, μπορείτε να αλλάξετε αρχεία πατώντας ◀◀ και ►►.

Αντιγραφή των οδηγιών λειτουργίας στον υπολογιστή σας



- [IC RECORDER] - [Instructions]. Σε Macintosh: Κάντε κλικ στο στοιχείο [IC RECORDER] στην επιφάνεια εργασίας - [Instructions].

3. Σύρετε και αποθέστε τα αρχεία των οδηγιών λειτουργίας από το φάκελο "Instructions" στον τοπικό δίσκο του υπολογιστή σας. Τα ονόματα αρχείων των οδηγιών λειτουργίας περιλαμβάνουν τα εξής στοιχεία:

Όνομα προϊόντος_όνομα γλώσσας_έκδοση.pdf (π.χ. ICD-UX522_UX522F_UX523_UX523F_English_11.pdf)

4. Αποσυνδέστε τη συσκευή ψηφιακής εγγραφής από τον υπολογιστή σας.

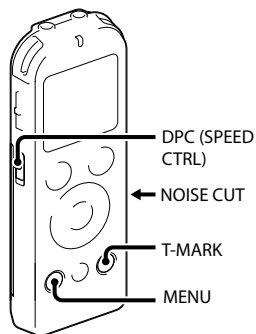
☞ Για να διαβάσετε τις οδηγίες λειτουργίας, κάντε διπλό κλικ στο αρχείο pdf το οποίο θέλετε να διαβάσετε.

1. Συνδέστε τη συσκευή ψηφιακής εγγραφής στον υπολογιστή σας.

2. Ανοίξτε το φάκελο "Instructions" στον υπολογιστή σας. Στα Windows: Κάντε κλικ στο στοιχείο [Ο Υπολογιστής μου] ή [Υπολογιστής]

Πιο σύνθετες δυνατότητες

Για λεπτομέρειες σχετικά με την κάθε λειτουργία, ανατρέξτε στο αρχείο PDF με τις οδηγίες λειτουργίας που αντιγράψατε στον υπολογιστή σας.



Επιλογή σκηνής
Μπορείτε να επιλέξετε τα στοιχεία μενού για εγγραφή με τις καταλληλότερες ρυθμίσεις σύμφωνα με τις διάφορες σκηνές εγγραφής.

NOISE CUT
Μειώνει τον περιβάλλοντα ήχο ώστε η αναπαραγωγή να ακούγεται πιο καθαρά.

T-MARK
Προσθέτει μια ένδειξη κομματιού που ορίζει το σημείο έναρξης για την εγγραφή ή την αναπαραγωγή ενός αρχείου.

DPC (SPEED CTRL)
Ρυθμίζει την ταχύτητα αναπαραγωγής.

MENU
Ρυθμίζει διάφορα στοιχεία μενού, όπως REC Mode, Mic Sensitivity, κ.τ.λ.

Ραδιόφωνο FM*
Σας επιτρέπει να συντονίζεστε και να εγγράφετε ένα ραδιοφωνικό σταθμό FM χρησιμοποιώντας το μενού. Μπορείτε να προεπιλέξετε σταθμούς για εύκολο συντονισμό ή να αλλάξετε τις ρυθμίσεις λήψης. * μόνο για ICD-UX522F/UX523F



Sound Organizer (λογισμικό εφαρμογής υπολογιστή)**
Με τη χρήση του Sound Organizer στον υπολογιστή σας μπορούν να εκτελεστούν διάφορες λειτουργίες. Μπορείτε να εισαγάγετε στο Sound Organizer αρχεία που έχουν εγγραφεί με τη συσκευή ψηφιακής εγγραφής για επεξεργασία. Μπορείτε να εισαγάγετε αρχεία μουσική από CD ή αρχεία podcast για μεταφορά στη συσκευή ψηφιακής εγγραφής. Επίσης, μπορείτε να εγγράψετε CD με τη μουσική που σας αρέσει. ** μόνο για Windows

Προφυλάξεις

Σχετικά με την ισχύ
Η λειτουργία της μονάδας πρέπει να γίνεται μόνο με συνεχές ρεύμα 1,2 V ή 1,5 V. Χρησιμοποιήστε μία επαναφορτιζόμενη μπαταρία NH-AAA ή μία αλκαλική μπαταρία LR03 (μέγεθος AAA).

Σχετικά με την ασφάλεια
Μην θέτετε τη μονάδα σε λειτουργία ενώ οδηγείτε, κάνετε ποδήλατο ή χειρίζεστε κάποιο μηχανοκίνητο όχημα.

Σχετικά με το χειρισμό
• Μην αφήνετε τη μονάδα κοντά σε πηγές θερμότητας ή σε μέρη που εκτίθενται σε άμεση ηλιακή ακτινοβολία, υπερβολικά σκόνη ή μηχανικούς κραδασμούς.

• Σε περίπτωση που οποιοδήποτε στερεό αντικείμενο ή υγρό πέσει μέσα στη μονάδα, βγάλτε την μπαταρία και πηγαίστε τη μονάδα για έλεγχο από αρμόδιο προσωπικό πριν τη θέσετε ξανά σε λειτουργία.

Σε περίπτωση που έχετε ερωτήσεις ή προβλήματα σχετικά με τη μονάδα σας, συμβουλευτείτε τον πλησιέστερο αντιπρόσωπο της Sony.