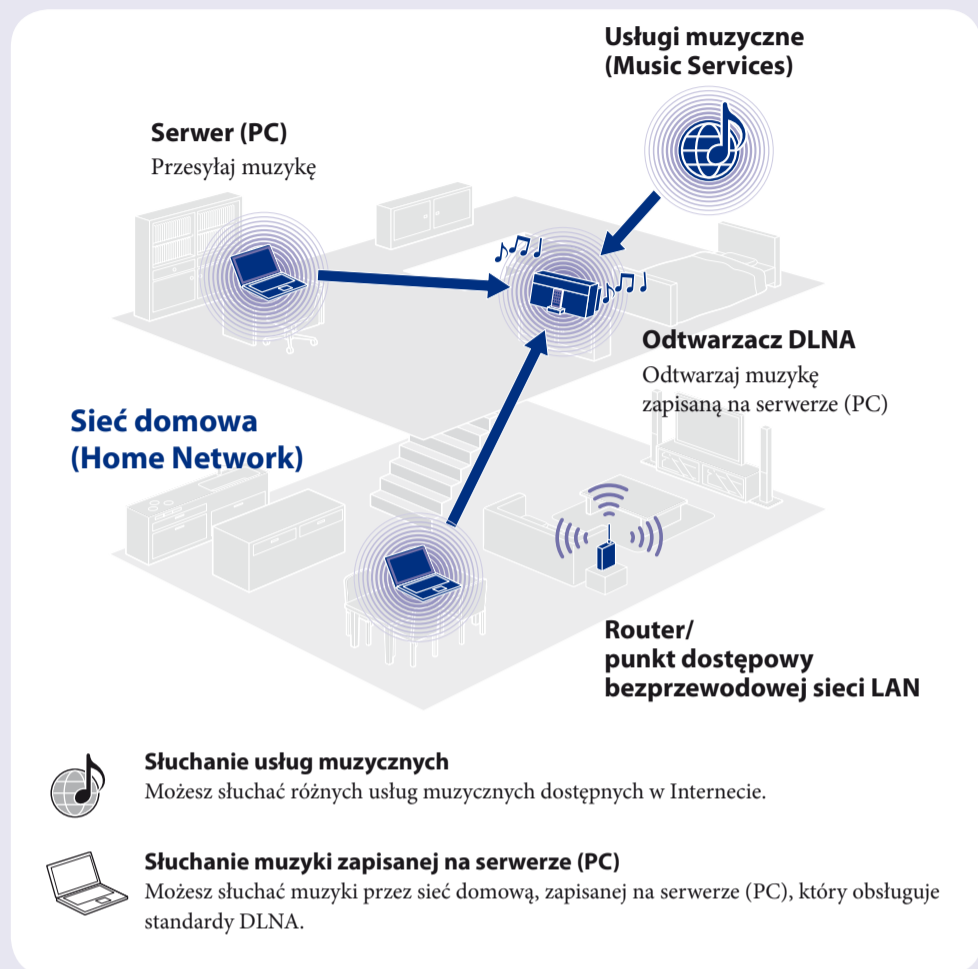


Network Audio System/Server NAS-SV20i/SV20Di

Skrócona instrukcja instalacji sieci bezprzewodowych i dostępu do usług internetowych

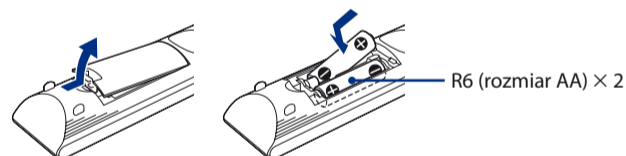
Niniejsza Skrócona instrukcja instalacji zawiera opis podłączenia urządzenia Network Audio System/Server NAS-SV20i/SV20Di do domowej sieci bezprzewodowej oraz korzystania z funkcji dostępnych w sieci bezprzewodowej.



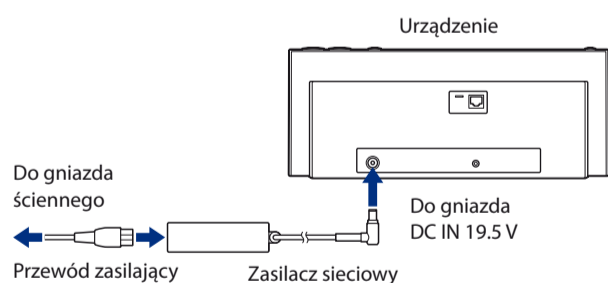
©2010 Sony Corporation Printed in China

1 Czynności wstępne

Włóż baterie do pilota zdalnego sterowania.



Podłącz zasilacz sieciowy i przewód zasilający.



Wskazówka

DLNA to skrót od Digital Living Network Alliance. To nazwa organizacji, która określa wytyczne (wytyczne DLNA). To także nazwa metody, która umożliwia urządzeniom w domu współdzielenie zawartości cyfrowej (takiej jak dane muzyczne, dane obrazów itp.) przez sieć domową. Urządzenie jest zgodne ze standardem DLNA. Używając urządzenia z innymi urządzeniami DLNA można słuchać muzyki na różne sposoby.

2 Przeprowadzanie początkowej konfiguracji

Kiedy urządzenie zostanie włączone po raz pierwszy od chwili zakupu, wymagana jest początkowa konfiguracja (wprowadzenie ustawień sieciowych, ustawień zegara, pozostałych ustawień wewnętrznych i uzyskanie listy dostępnych usług muzycznych).

Niniejsza instrukcja zawiera opis metody wyszukiwania punktu dostępowego, wymaganego do wprowadzenia ustawień sieciowych.

- ◆ Szczegółowe informacje na temat innych metod połączeń sieciowych, niż metoda wyszukiwania punktu dostępowego:

→ „Podłączanie urządzenia do sieci domowej (ustawienia sieciowe)” w Instrukcji obsługi



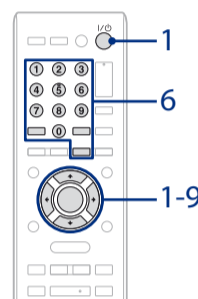
Przygotuj wcześniej następujące informacje:

Wprowadzając ustawienia sieciowe trzeba będzie wybrać lub podać następujące informacje. Sprawdź wcześniej poniższe informacje i zapisz je poniżej.

Nazwa sieci (SSID)*: _____

Klucz zabezpieczeń (klucz WEP, klucz WPA/WPA2)*: _____

* Informacje te powinny znajdować się na etykiecie lub w instrukcji obsługi routera/ punktu dostępowego bezprzewodowej sieci LAN, u osoby, która konfigurowała sieć bezprzewodową lub u dostawcy usług internetowych.



1 Naciśnij przycisk I/ (zasilanie).

Włączanie urządzenia może chwilę potrwać (kilkadziesiąt sekund).

- Kiedy pojawi się komunikat „Set the items required to use this unit. Press ENTER to continue.”, naciśnij ENTER. (Kiedy na ekranie pojawi się symbol „▼”, dalsza część komunikatu znajduje się na następnej stronie. Naciśnij ↓, aby wyświetlić cały tekst.)
- Kiedy na ekranie pojawi się pytanie „Start setup?”, naciskaj ↑/↓, aby wybrać „OK”, a następnie naciśnij ENTER.

2 Kiedy pojawi się komunikat „Network Settings”, naciśnij ENTER.

3 Wybierz „Wireless LAN”.

4 Wybierz „Access Point Scan”.

```
Connection Type
▶Access Point ...}
WPS Push      }
```

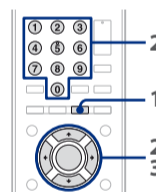
Urządzenie wyświetli listę nazw sieciowych (SSID) potencjalnych punktów dostępowych.

5 Wybierz nazwę sieciową (SSID) z listy.

6 Wpisz klucz zabezpieczeń (WEP Key, WPA/WPA2 Key) swojej sieci i naciśnij ENTER.

Wykonaj poniższe czynności, aby wpisywać znaki i cyfry.

- 1 Naciskaj wielokrotnie CHARACTER, aby wybrać rodzaj znaków i cyfr (wybierz „abc”, aby wpisywać małe litery i cyfry, „ABC” w przypadku dużych liter i cyfr lub „123” w przypadku samych cyfr).
- 2 Naciskaj odpowiednie przyciski numeryczne/ tekstowe, aby wprowadzić żądany znak lub cyfrę, po czym naciśnij →, aby przesunąć kursor do następnej pozycji. Powtarzaj tę czynność, aż wpiszesz cały tekst.
- 3 Naciśnij ENTER, aby potwierdzić i zapisać tekst.



7 Kiedy pojawi się komunikat „Save settings and check connection. Press ENTER to continue.”, naciśnij ENTER.

Naciśnij ↑/↓, aby wyświetlić cały tekst.

Zakończenie konfiguracji ustawień sieciowych urządzenia może chwilę potrwać.

Po zakończeniu konfiguracji ustawień sieciowych pojawi się komunikat „Complete.”.

8 Kiedy pojawi się ekran „Date&Time”, wybierz „Auto”.

Wybierz strefę czasową miasta, w którym urządzenie jest używane w „Time Zone”, naciśnij ENTER, kiedy na ekranie pojawi się komunikat „NTP Server” (możesz użyć ustawionego fabrycznie ustawienia serwera NTP), po czym postępuj według instrukcji wyświetlanych na ekranie. Szczegółowe informacje, jak ustawić zegar (i jak ręcznie wprowadzać ustawienia) można znaleźć w Instrukcji obsługi.

9 Kiedy pojawi się ekran „Get Service List”, wybierz „OK”.

Po uzyskaniu listy usług dla funkcji Usługi muzyczne (Music Services), pojawi się komunikat „Refreshed Service List.”, po czym urządzenie automatycznie rozpocznie wprowadzanie innych ustawień wewnętrznych. Po zakończeniu procesu początkowej konfiguracji pojawi się komunikat „Setup is complete.”.

```
Setup
is complete.
```

3 Słuchanie usług muzycznych

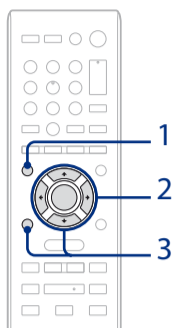
Możesz słuchać różnych usług muzycznych dostępnych w Internecie.

- ◆ Dodatkowe szczegółowe informacje na temat funkcji Usługi muzyczne:
→ <http://www.sony.net/audio/musicservices>



Poniższe kroki przedstawiają sposób wyboru „vTuner” jako przykładowej usługi muzycznych oferowanych w Internecie.

- 1 Naciskaj wielokrotnie **FUNCTION**, aby wybrać „MUSIC SERVICES”.
- 2 Wybierz „vTuner”.
- 3 Wybierz żądany folder lub stację, a następnie naciśnij **ENTER**.
 - Naciśnij **↑/↓**, aby wybrać element.
 - Naciśnij **ENTER**, aby przejść do następnego katalogu lub słuchać danej stacji.
 - Naciśnij **BACK**, aby wrócić do poprzedniego katalogu.



4 Słuchanie muzyki zapisanej na serwerze (PC)

Serwer (PC) należy skonfigurować odpowiednio wcześniej.

- ◆ W razie jakichkolwiek problemów po podłączeniu urządzenia do sieci, sprawdź status i ustawienia sieci.
→ „Potwierdzanie ustawień sieciowych” w Instrukcji obsługi
- ◆ Szczegółowe informacje na temat ustawień serwera w przypadku serwerów innych niż Windows 7, Windows Vista lub Windows XP:
→ Instrukcje obsługi lub pomoc do poszczególnych serwerów itp.



4-1 Konfigurowanie serwera (PC)

Komputer z systemem Windows 7

Ta część zawiera opis konfiguracji zainstalowanej przez producenta wersji oprogramowania Windows Media Player 12 dla systemu Windows 7.

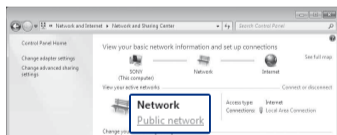
- ◆ Szczegółowe informacje na temat użytkowania oprogramowania Windows Media Player 12:
→ Windows Media Player 12 Pomoc

- 1 Idź do [Start] - [Panel sterowania] i wybierz [Wyświetl stan sieci i zadania] w [Sieć i Internet].
Pojawi się okno [Centrum sieci i udostępniania].

Wskazówka

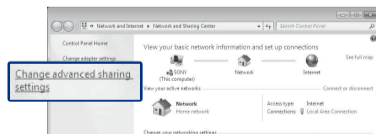
Jeśli żądany element nie pojawi się na ekranie, spróbuj zmienić widok używany przez Panel sterowania.

- 2 Wybierz [Sieć publiczna] w [Wyświetlanie aktywnych sieci]. Jeśli na ekranie pojawi się coś innego, niż [Sieć publiczna], idź do punktu 5.

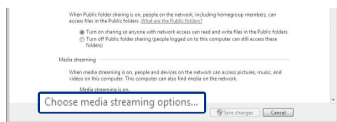


Pojawi się okno [Określanie lokalizacji sieci].

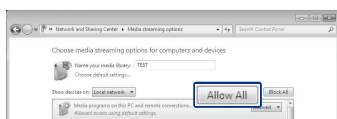
- 3 Wybierz [Sieć domowa] lub [Sieć firmowa] zgodnie z otoczeniem, w którym urządzenie jest używane.
- 4 Postępuj według instrukcji wyświetlanych na ekranie, zgodnie z otoczeniem, w którym urządzenie jest używane.
Po zakończeniu konfiguracji sprawdź, czy element w [Wyświetlanie aktywnych sieci] zmienił się na [Sieć domowa] lub [Sieć firmowa] w oknie [Centrum sieci i udostępniania].
- 5 Wybierz [Zmień zaawansowane ustawienia udostępniania].



- 6 Wybierz [Wybierz opcje przesyłania strumieniowego multimediów...] z [Przesyłanie strumieniowe multimediów].



- 7 Jeśli w oknie opcji przesyłania strumieniowego multimediów pojawi się [Przesyłanie strumieniowe multimediów nie jest włączone], wybierz [Włącz przesyłanie strumieniowe multimediów].
- 8 Wybierz [Zezwalaj na wszystko].



Otworzy się okno [Zezwalaj na wszystkie urządzenia multimedialne]. Jeśli wszystkie urządzenia w sieci lokalnej mają dostęp do sieci - ustawienie [Dozwolone], wybierz [OK] i zamknij okno.


- 9 Wybierz [Zezwalaj na wszystkie komputery i urządzenia multimedialne].
- 10 Wybierz [OK], aby zamknąć okno.

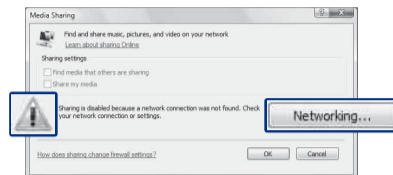
Komputer z systemem Windows Vista/ Windows XP

Ta część zawiera opis konfiguracji oprogramowania Windows Media Player 11 zainstalowanego w systemie Windows Vista/ Windows XP*.

* W systemie Windows XP oprogramowanie Windows Media Player 11 nie jest zainstalowane przez producenta. Odwiedź witrynę internetową firmy Microsoft, pobierz program instalacyjny i zainstaluj oprogramowanie Windows Media Player 11 na komputerze.

- ◆ Szczegółowe informacje na temat użytkowania oprogramowania Windows Media Player 11:
→ Windows Media Player 11 Pomoc

- 1 Idź do [Start] - [Wszystkie programy] i wybierz [Windows Media Player].
Oprogramowanie Windows Media Player 11 uruchomi się.
- 2 Wybierz [Udostępnianie multimediów...] z menu [Biblioteka].
Jeśli używasz systemu Windows XP, przejdź do punktu 8.
- 3 Kiedy pojawi się , wybierz [Sieć...].



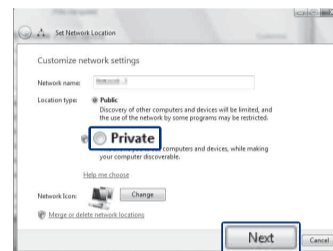
Pojawi się okno [Centrum sieci i udostępniania].

- 4 Wybierz [Dostosuj].

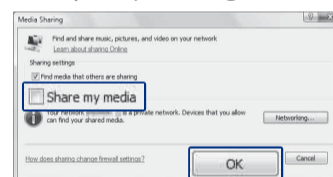


Pojawi się okno [Określ lokalizację sieci].

- 5 Zaznacz pole wyboru [Prywatna] i wybierz [Dalej].



- 6 Sprawdź, czy [Typ Lokalizacji] uległa zmianie na [Prywatna] i wybierz [Zamknij].
- 7 Sprawdź, czy w oknie [Centrum sieci i udostępniania] jest wyświetlana [(Sieć prywatna)] i zamknij okno.
- 8 Jeśli nie zaznaczysz pola wyboru [Udostępnij moje multimedia] w oknie [Udostępnianie multimediów], wyświetlonym w punkcie 2, zaznacz [Udostępnij moje multimedia] i wybierz [OK].



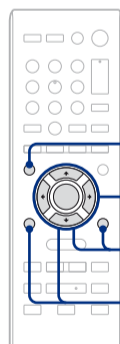
Pojawi się lista możliwych do połączenia urządzeń.

- 9 Wybierz [Ustawienia...] obok [Udostępnij moje multimedia dla:].
- 10 Zaznacz pole wyboru [Zezwalaj na nowe urządzenia i komputery automatycznie] i wybierz [OK].

Uwaga

Usuń zaznaczenie tego elementu kiedy potwierdzisz, że urządzenie łączy się z komputerem i odtwarza zapisaną na nim muzykę.

4-2 Odtwarzanie muzyki zapisanej na serwerze (PC)



- 1 Naciskaj wielokrotnie **FUNCTION**, aby wybrać „HOME NETWORK”.
- 2 Naciśnij **↑/↓**, aby wybrać komputer, z którym ma zostać nawiązane połączenie, a następnie naciśnij **ENTER**.
Jeśli lista serwerów nie pojawi się, naciśnij **OPTIONS** i wybierz „Refresh”.
Lista serwerów zostanie zaktualizowana.
- 3 Wybierz element, który chcesz odtworzyć.
Wyświetlane elementy (utwory, wykonawcy, albumy, gatunki, foldery itp.) zależą od serwera (PC), z którym nawiązano połączenie. Naciśnij **BACK**, aby wrócić do poprzedniego katalogu.
- 4 Wybierz utwór, który chcesz odtworzyć i naciśnij **ENTER**.
Rozpocznie się odtwarzanie.

Rozwiązywanie problemów

- ◆ Rozwiązania najczęstszych problemów i informacje na temat komunikatów o błędach:
→ „Rozwiązywanie problemów” w Instrukcji obsługi

Strony internetowe poświęcone obsłudze klienta

Dla klientów w Stanach Zjednoczonych

<http://www.esupport.sony.com/>

Dla klientów w Europie

<http://support.sony-europe.com/>

Dla klientów w Kanadzie

[angielski]
<http://www.sony.ca/ElectronicsSupport/>
[francuski]
<http://fr.sony.ca/ElectronicsSupport/>