

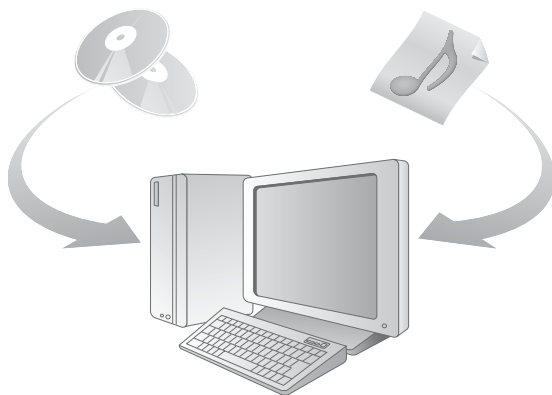
SonicStage Ver. 2.1

for Personal Audio System

Instrukcja instalacji/obsługi _____ **PL**

Příručka pro instalaci a použití _____ **CZ**

Telepítési/használati útmutató _____ **HU**



- Prawa autorskie zakazują powielania oprogramowania lub towarzyszącej mu instrukcji w całości lub części oraz wypożyczania oprogramowania bez zgody właściciela praw autorskich.
- W żadnym przypadku firma SONY nie będzie ponosić odpowiedzialności za jakiegokolwiek straty finansowe lub utratę zysków, włącznie z roszczeniami stron trzecich, wynikające z użytkowania tego oprogramowania.
- W razie jakichkolwiek problemów z oprogramowaniem wynikających z wad fabrycznych, firma SONY wymieni je. Jednak firma SONY nie ponosi żadnej innej odpowiedzialności.
- Oprogramowania nie można używać ze sprzętem, który nie jest do tego przeznaczony.
- W związku z ciągłymi pracami nad poprawą jakości, dane oprogramowania mogą ulec zmianie bez powiadomienia.
- Możliwość wyświetlania języków w programie SonicStage zależy od zainstalowanego na komputerze użytkownika systemu operacyjnego. W celu uzyskania najlepszych rezultatów należy sprawdzić, czy zainstalowany system operacyjny jest zgodny z językiem, który ma być wyświetlany.
 - Nie gwarantujemy, że wszystkie języki będą prawidłowo wyświetlane w programie SonicStage.
 - Pewne specjalne i utworzone przez użytkownika znaki mogą nie być wyświetlane.

- Nazwa SonicStage oraz logo SonicStage są znakami towarowymi lub zarejestrowanymi znakami towarowymi firmy Sony Corporation.
- OpenMG, Net MD, ATRAC, ATRAC3, ATRAC3plus i ich loga są znakami towarowymi firmy Sony Corporation.
- „WALKMAN” jest zarejestrowanym znakiem towarowym firmy Sony Corporation odnoszącym się do przenośnych urządzeń stereofonicznych. ~~W~~WALKMAN jest znakiem towarowym firmy Sony Corporation.
- Microsoft, Windows, Windows NT i Windows Media są znakami towarowymi lub zarejestrowanymi znakami towarowymi firmy Microsoft Corporation w Stanach Zjednoczonych i/lub w innych krajach.
- IBM i PC/AT są zarejestrowanymi znakami towarowymi firmy International Business Machines Corporation.
- Macintosh jest znakiem towarowym firmy Apple Computer, Inc. w Stanach Zjednoczonych i/lub w innych krajach.
- Pentium jest znakiem towarowym lub zarejestrowanym znakiem towarowym firmy Intel Corporation.
- Wszystkie pozostałe znaki towarowe i zarejestrowane znaki towarowe są znakami towarowymi lub zarejestrowanymi znakami towarowymi firm będących ich właścicielami. Znaki TM i ® zostały w tej instrukcji pominięte.
- CD and music-related data from Gracenote, Inc., copyright © 2000-2003 Gracenote. Gracenote CDDB® Client software, copyright 2000-2003 Gracenote. This product and service may practice one or more of the following U.S. Patents: #5,987,525; #6,061,680; #6,154,773; #6,161,132; #6,230,192; #6,230,207; #6,240,459; #6,330,593; and other patents issued or pending. Gracenote and CDDB are registered trademarks of Gracenote. The Gracenote logo and logotype, the Gracenote CDDB logo, and the “Powered by Gracenote” logo are trademarks of Gracenote.

Spis treści

Procedury obsługi odtwarzacza CD zostały podane w instrukcji obsługi.

Do czego służy program SonicStage 4

Instalowanie 5

Zapewnienie wymaganego środowiska systemowego 5

Instalowanie oprogramowania na komputerze 6

Korzystanie z SonicStage 8

Importowanie danych audio 8

Nagrywanie muzyki na płytę CD-R/CD-RW 10

Poznajemy SonicStage Help 12

Odwoływanie się do SonicStage Help 14

PL

Pozostałe informacje 16

Odinstalowywanie programu SonicStage 16

O ochronie praw autorskich 17

Rozwiązywanie problemów 18

- Elementy przedstawione na ilustracjach w niniejszym podręczniku mogą się różnić od rzeczywistych elementów wyświetlanych przez oprogramowanie.
 - Skorzystanie z opisów w niniejszym podręczniku wymaga znajomości podstawowej obsługi systemu Windows. Szczegółowe informacje o korzystaniu z komputera i systemu operacyjnego znajdują się w odpowiednich instrukcjach.

Do czego służy program SonicStage

Za pomocą programu SonicStage można zapisywać dane importowane z płyt CD z nagraniami dźwiękowymi lub plików muzycznych na komputerze i nagrywać własne płyty CD (ATRAC CD).

Płyty audio CD



Zapisz



Nagraj



Pliki muzyczne*
*Pliki w formacie
MP3 lub WAV

Własna płyta CD
(ATRAC CD)

Kolejność podstawowych czynności podczas korzystania z odtwarzacza CD

Zapewnienie wymaganego środowiska systemowego (strona 5)



Instalowanie oprogramowania na komputerze (strona 6)



Importowanie danych audio (strona 8)



Nagrywanie muzyki na płytę CD-R/CD-RW (strona 10)



Wkładanie nagranej płyty CD-R/CD-RW do odtwarzacza kompatybilnego z płytami CD systemu ATRAC i słuchanie nagrań (Patrz: Instrukcja Obsługi odtwarzacza.)

Zapewnienie wymaganego środowiska systemowego

Wymagania systemowe

Następujące środowisko systemowe jest wymagane do korzystania z SonicStage Ver. 2.1.

Komputer	IBM PC/AT lub zgodny <ul style="list-style-type: none">• Procesor: Pentium II 400 MHz lub szybszy (zalecany Pentium III 450 MHz lub szybszy).• Wolne miejsce na dysku twardym: 200 MB lub więcej (zalecane 1,5 GB lub więcej) (Ilość miejsca będzie się różnić w zależności od wersji systemu Windows i liczby plików muzycznych zapisanych na dysku twardym.)• Pamięć RAM: 64 MB lub więcej (zalecane 128 MB lub więcej) Inne <ul style="list-style-type: none">• Napęd CD (z możliwością odtwarzania cyfrowego WDM)• Karta dźwiękowa• Port USB (obsługuje USB (wcześniej USB 1.1))
System operacyjny	Fabrycznie zainstalowany: Windows XP Media Center Edition 2004/Windows XP Media Center Edition/Windows XP Professional/Windows XP Home Edition/Windows 2000 Professional/Windows Millennium Edition/Windows 98 Second Edition
Monitor	Standard High Color (16 bitów) lub lepszy, 800 × 600 pikseli lub więcej (zalecany 1 024 × 768 pikseli lub więcej)
Inne	<ul style="list-style-type: none">• Dostęp do Internetu: w celu rejestracji przez Internet, skorzystania z usług EMD i CDDB• Zainstalowany program Windows Media Player (wersja 7.0 lub nowsza) do odtwarzania plików WMA

To oprogramowanie nie będzie działać w następujących środowiskach:

- Systemy operacyjne inne niż wymienione powyżej
- Samodzielnie zbudowane komputery lub systemy operacyjne
- Środowisko będące aktualizacją oryginalnego, fabrycznie zainstalowanego systemu operacyjnego
- Środowisko wielosystemowe
- Środowisko wielomonitorowe
- Macintosh

Uwagi

- Nie zapewniamy bezproblemowego działania na wszystkich komputerach spełniających wymagania systemowe.
- Formatu NTFS systemu Windows XP/Windows 2000 Professional można używać wyłącznie przy ustawieniach standardowych (fabrycznych).
- Nie zapewniamy bezproblemowego działania na wszystkich komputerach funkcji zawieszenia lub uśpienia.
- Użytkownicy systemu Windows 2000 Professional przed przystąpieniem do korzystania z oprogramowania powinni zainstalować dodatek Service Pack 3 lub nowszy.

Instalowanie oprogramowania na komputerze

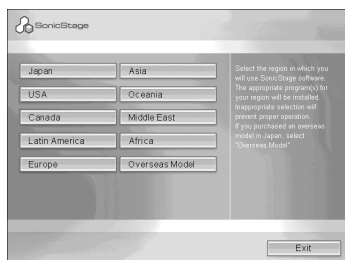
Przed zainstalowaniem oprogramowania

- Należy zamknąć wszelkie programy antywirusowe, ponieważ takie oprogramowanie zazwyczaj pochłania dużo zasobów systemowych.
- Należy zainstalować oprogramowanie z dołączonej płyty CD-ROM.
 - Jeśli program OpenMG Jukebox lub SonicStage jest już zainstalowany, wcześniejsze wersje zostaną zastąpione nowymi. Nowe wersje posiadają wszystkie funkcje poprzednich, jak również nowe.
 - Już zainstalowane wersje programu SonicStage Premium, SonicStage Simple Burner lub Net MD Simple Burner mogą być używane wspólnie z nowymi.
 - Dane muzyczne zarejestrowane przez starsze wersje programu mogą być wykorzystywane nawet po zainstalowaniu programu SonicStage. Dla bezpieczeństwa zaleca się utworzenie kopii zapasowej danych muzycznych. Aby utworzyć kopię zapasową danych, patrz [Backing Up My Library] – [Backing Up Data to a Disk] w SonicStage Help.

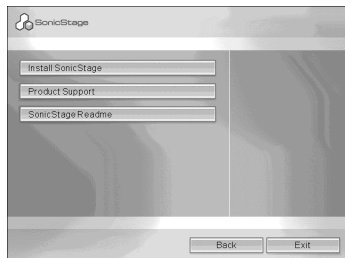
1 Włącz komputer i uruchom system Windows.

2 Włóż dostarczony dysk CD-ROM do napędu dysków CD komputera. Program instalacyjny zostanie uruchomiony automatycznie i pojawi się okno instalacji. W zależności od regionu może pojawić się okno z prośbą o wybranie kraju. W takim przypadku należy postępować zgodnie z wyświetlanymi instrukcjami.

3 Kliknij region, w którym będzie używane oprogramowanie SonicStage.



4 Kliknij [Install SonicStage], a następnie postępuj zgodnie z wyświetlanymi instrukcjami.



Dokładnie przeczytaj instrukcje. W zależności od regionu przyciski, oprócz [Install SonicStage], mogą się różnić od tych przedstawionych na ilustracji z lewej strony. W zależności od konfiguracji komputera instalacja może potrwać 20 do 30 minut. Komputer należy ponownie uruchomić dopiero po zakończeniu instalacji.

Czy instalacja się powiodła?


Jeżeli w trakcie instalacji wystąpią jakiegokolwiek problemy, patrz „Rozwiązywanie problemów” (strona 18).

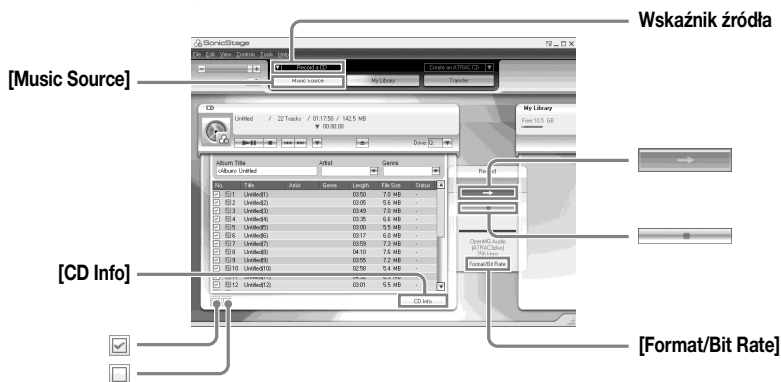
Importowanie danych audio

W tej części opisano sposób nagrywania i zapisywania danych z płyty audio CD do My Library programu SonicStage na twardym dysku komputera.

Można nagrywać lub importować utwory muzyczne z innych źródeł, takich jak twardy dysk komputera. Szczegółowe informacje znajdują się w SonicStage Help.

Uwagi

- Z programem SonicStage można używać wyłącznie płyt audio CD oznaczonych .
- W przypadku płyt CD zabezpieczonych przed kopiowaniem nie jest gwarantowane prawidłowe działanie oprogramowania.




1 Uruchom program SonicStage.

Kliknij [Start] – [All Programs]* – [SonicStage] – [SonicStage].

* [Programs] w przypadku systemu Windows 2000 Professional/Windows Millennium Edition/Windows 98 Second Edition

Zostanie uruchomiony program SonicStage i pojawi się okno główne.



Program SonicStage można również uruchomić przez dwukrotne kliknięcie  (ikony [SonicStage]) na pulpicie.

2 Włóż płytę audio CD, którą chcesz nagrać, do napędu dysków CD komputera.

Wskaźnik źródła z lewej strony u góry ekranu zmieni się na [Record a CD].

3 Kliknij [Music Source].

Zawartość płyty audio CD pojawi się na liście źródła utworów muzycznych (z lewej strony ekranu).

4 W razie potrzeby kliknij , aby usunąć zaznaczenie ścieżek, których nie chcesz nagrać.

Jeżeli omyłkowo usuniesz zaznaczenie pola, kliknij jeszcze raz, aby przywrócić zaznaczenie.

Aby zaznaczyć wszystkie pola, kliknij .

Aby usunąć zaznaczenie wszystkich pól, kliknij .

5 W razie potrzeby zmień format i szybkość transmisji danych dla nagrywania płyty audio CD.

Po kliknięciu [Format/Bit Rate] z prawej strony ekranu, pojawi się okno dialogowe „CD Recording Format [My Library]”. W oknie dialogowym zostanie wyświetlona prośba o wybranie formatu i szybkości transmisji danych podczas nagrywania płyty audio CD.

6 Kliknij .

Rozpocznie się nagrywanie ścieżek wybranych w punkcie 4.

Aby zatrzymać nagrywanie

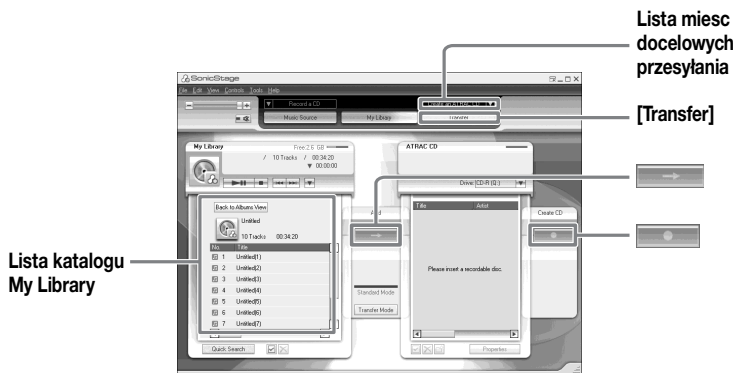
Kliknij .





Jeśli informacji o płycie CD, takich jak tytuł albumu, nazwa wykonawcy i nazwy utworów, nie można uzyskać automatycznie, kliknij opcję [CD Info] z prawej strony ekranu. W czasie wykonywania tych czynności komputer musi być podłączony do Internetu.

Nagrywanie muzyki na płytę CD-R/CD-RW

Na płytę CD-R/CD-RW można nagrać ścieżki znajdujące się w katalogu My Library (Moja biblioteka) programu SonicStage.



- 1** Z listy miejsc docelowych przesyłania w górnym prawym rogu ekranu wybierz opcję „Create an ATRAC CD” (Utwórz płytę ATRAC CD), a następnie kliknij przycisk [Transfer] w górnym prawym rogu ekranu.
- 2** Włóż nową płytę CD-R lub CD-RW do napędu dysków CD komputera. Należy używać płyt CD-R/CD-RW o pojemności 650 MB lub 700 MB. Jeżeli użyjesz innych płyt CD-R/CD-RW, muzyka może nie zostać nagrana prawidłowo.
- 3** W katalogu My Library (Moja biblioteka) z lewej strony ekranu kliknij album lub ścieżkę, którą chcesz nagrać. Jeżeli dwukrotnie klikniesz album, pojawi się lista ścieżek albumu, z której możesz wybrać żadaną ścieżkę.
- 4** Kliknij . Wybrane albumy lub ścieżki pojawią się z prawej strony ekranu (po stronie płyty CD-R/CD-RW) jako obraz nagrania (elementy do nagrania).

5 Kliknij .

Pojawi się okno dialogowe [Writing settings] (Ustawienia zapisu). Ustaw szybkość zapisu odpowiednią dla CD-R/CD-RW itd.

6 Kliknij [Start].

Rozpoczyna się nagrywanie.

Po zakończeniu nagrywania pojawi się odpowiedni komunikat.

Korzystanie z SonicStage Help

SonicStage Help oferuje szczegółowe informacje dotyczące użytkowania programu SonicStage. SonicStage Help umożliwia łatwe wyszukiwanie informacji na liście operacji, takich jak „Importing Tracks” (Importowanie utworów) lub „Transferring Tracks” (Przesyłanie utworów), lub na obszernej liście słów kluczowych, albo poprzez wpisanie słów, które mogą doprowadzić do odpowiednich wyjaśnień.

Aby wyświetlić SonicStage Help

Gdy program SonicStage jest uruchomiony, kliknij [Help] – [SonicStage Help].



[SonicStage Help]



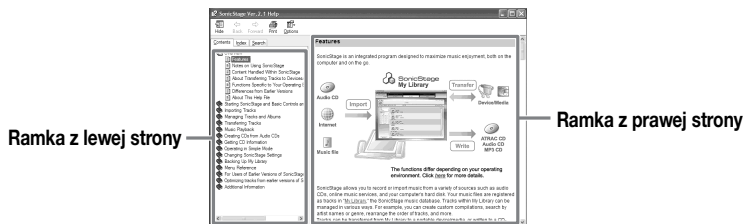
SonicStage Help (Pomoc programu SonicStage) można wyświetlić, wybierając kolejno: [Start] – [All Programs]* – [SonicStage] – [SonicStage Help].

* [Programs] w przypadku systemu Windows 2000 Professional/Windows Millennium Edition/Windows 98 Second Edition

Uwagi

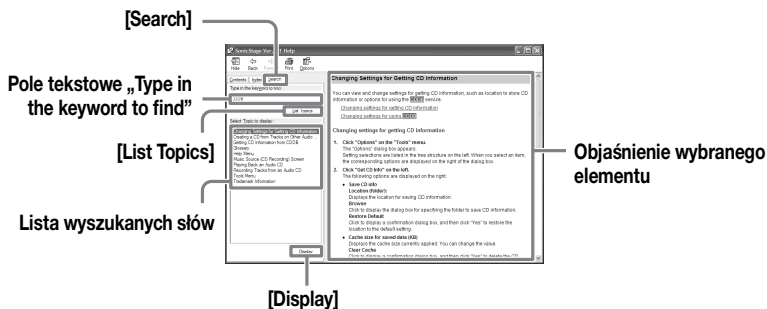
- W programie SonicStage Help, „Device/Media” jest ogólnym terminem określającym urządzenie zewnętrzne, takie jak MD Walkman, Network Walkman oraz odtwarzacz CD.
- Informacje odnośnie zalecanego środowiska systemowego przy korzystaniu z usług EMD można uzyskać od usługodawcy internetowego.

Poznajemy SonicStage Help



- 1 Dwukrotnie kliknij [Overview] w ramce z lewej strony.
- 2 Kliknij [About This Help File].
Objaśnienie pojawi się w ramce z prawej strony.
- 3 Przeczytaj tekst.
W razie potrzeby przewiń tekst.
Kliknij podkreślone słowa, aby przejść do ich objaśnień.

Wyszukiwanie słowa w objaśnieniu



- 1 Kliknij [Search], aby otworzyć okno „Search”.
- 2 Wpisz słowa.
- 3 Kliknij [List Topics].
Zostanie wyświetlona lista wyszukiwanych słów.
- 4 Kliknij, aby wybrać żądany element spośród wyświetlonych.
- 5 Kliknij [Display].
Zostanie wyświetlone objaśnienie wybranego elementu.

Odwoływanie się do SonicStage Help

Kliknij [Contents] z lewej strony okna Help, aby obejrzeć listę elementów dla każdej operacji. Aby uzyskać informacje szczegółowe, kliknij wybrany element.

Importowanie danych audio do komputera

Aby	SonicStage Help
Zaimportować pliki audio do komputera w programie SonicStage	[Importing Tracks] – [Importing Music Files]

Odsłuchiwanie danych audio na komputerze

Aby	SonicStage Help
Odsłuchać dane audio z napędu dysków CD lub katalogu My Library	[Music Playback] – [Playing Back an Audio CD] lub [Playing Back a Track in My Library]

Zarządzanie i edytowanie zaimportowanych ścieżek

Aby	SonicStage Help
Zmienić informacje dotyczące pobierania informacji o płycie CD	[Changing SonicStage Settings] – [Changing Settings for Getting CD information]
Edytować album Usunąć ścieżki	[Managing Tracks and Albums] – [Creating/Editing Albums]
Zmienić miejsce docelowe przechowywania ścieżek	[Changing SonicStage Settings] – [Changing the Location for Saving Recorded Files]

Tworzenie kopii bezpieczeństwa danych audio

Zalecamy tworzenie kopii bezpieczeństwa danych muzycznych, jako zabezpieczenie przed awarią dysku twardego lub wymianą komputera.

Aby	SonicStage Help
Utworzyć kopię bezpieczeństwa danych audio w katalogu My Library	[Backing Up My Library] – [Backing Up Data to a Disk]
Uzyskać więcej informacji o tworzeniu kopii bezpieczeństwa w programie SonicStage	[Backing Up My Library] – [FAQ-About SonicStage Backup Tool]

Rozwiązywanie problemów

Aby	SonicStage Help
Uzyskać informacje o procedurze rozwiązywania problemów	[Additional Information] – [Troubleshooting]

Gdy chcesz wiedzieć

Aby	SonicStage Help
Uzyskać informacje o nieznanym słowie	[Additional Information] – [Glossary]
Uzyskać informacje o rodzajach danych audio, które można obsługiwać za pomocą programu SonicStage	[Overview] – [Install SonicStage]
Uzyskać informacje o rodzajach funkcji, których można używać z programem SonicStage	[Overview] – [Features]

Odinstalowywanie programu SonicStage

Aby odinstalować program SonicStage, należy wykonać poniższe czynności.

1 Kliknij [Start] – [Control Panel]*.

* [Settings] – [Control Panel] w przypadku systemu Windows 2000 Professional/Windows Millennium Edition/Windows 98 Second Edition

2 Dwukrotnie kliknij [Add/Remove Programs].

3 Kliknij [SonicStage 2.1.xx] na liście „Currently Installed Programs”, a następnie kliknij [Change and Remove]*.

Postępuj zgodnie z wyświetlanymi instrukcjami i ponownie uruchom komputer. Odinstalowywanie zostanie zakończone po ponownym uruchomieniu komputera.

* [Change/Remove] w przypadku Windows 2000 Professional, [Add/Remove] w przypadku systemu Windows Millennium Edition/Windows 98 Second Edition

Uwaga

Podczas instalacji programu SonicStage Ver. 2.1, jednocześnie instalowany jest program OpenMG Secure Module 4.0. Nie należy usuwać programu OpenMG Secure Module 4.0, ponieważ może on być wykorzystywany przez inne programy.

O ochronie praw autorskich

Technologia OpenMG umożliwia korzystanie z cyfrowej muzyki przy jednoczesnym zachowaniu praw autorskich ich właścicieli. SonicStage szyfruje pliki audio w formacie OpenMG i zapisuje je na twardym dysku komputera, aby zapobiec nieuprawnionej dystrybucji.

Ograniczenia dotyczące treści audio

Wysokiej jakości cyfrowe treści audio są powszechnie dostępne za pośrednictwem serwisów udostępniających utwory muzyczne w Internecie. W celu ochrony praw autorskich ich właścicieli przed nieuprawnioną dystrybucją, niektóre treści są rozpowszechniane z pewnymi ograniczeniami dotyczącymi nagrywania i odtwarzania. Na przykład okres lub licznik odtwarzania danych mogą być ograniczone.

Rozwiązywanie problemów

W razie stwierdzenia problemów podczas korzystania z programu SonicStage należy wykonać następujące czynności.

- 1 Sprawdź objawy w tej części.
- 2 Sprawdź objawy w SonicStage Help podczas korzystania z programu SonicStage.
- 3 Jeżeli po sprawdzeniu powyższych punktów, nie można rozwiązać problemu, wypełnij poniższą tabelę, a następnie skontaktuj się z najbliższym sprzedawcą firmy Sony.

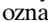
Komputer <ul style="list-style-type: none">• Producent:• Model:• Typ: komputer stacjonarny / laptop
Nazwa systemu operacyjnego:
Pojemność pamięci RAM:
Dysk twardy (zawierający program SonicStage i dane audio) <ul style="list-style-type: none">• Pojemność dysku:• Ilość wolnego miejsca:
Wersja oprogramowania <ul style="list-style-type: none">• SonicStage Ver. 2.1¹⁾
Komunikat o błędzie (o ile się pojawia):
W przypadku korzystania z zewnętrznego napędu dysków CD-ROM <ul style="list-style-type: none">• Producent:• Model:• Typ: CD-ROM / CD-R/CD-RW / DVD-ROM / Inny ()• Rodzaj podłączenia do komputera: karta PC / USB / IEEE1394 / Inny ()
Jeżeli jest używane inne urządzenie z interfejsem USB <ul style="list-style-type: none">• Nazwa urządzenia (lub urządzeń):

¹⁾ Aby sprawdzić wersję oprogramowania SonicStage, przejdź do [Help] – [About SonicStage] w oknie programu SonicStage.

Oprogramowania nie można zainstalować na komputerze

Problem	Przyczyna/Rozwiązanie
Instalacja nie powiodła się.	<p>Używasz systemu operacyjnego, który nie obsługuje tego oprogramowania.</p> <p>→Patrz str. 5, aby uzyskać szczegółowe informacje. Nie zostały zamknięte wszystkie aplikacje systemu Windows.</p> <p>→Jeżeli rozpoczęto instalację, gdy działały inne programy, może wystąpić błąd. Ma to szczególne znaczenie w przypadku programów, które wymagają dużych ilości zasobów systemowych, takich jak oprogramowanie antywirusowe.</p> <p>Na twardym dysku nie ma wystarczającej ilości miejsca.</p> <p>→Potrzeba 200 MB lub więcej wolnego miejsca na dysku twardym.</p>
Wydaje się, że instalacja zatrzymała się przed zakończeniem.	<p>Należy sprawdzić, czy pod oknem instalacji nie występują komunikaty o błędach.</p> <p>→Naciśnij i przytrzymaj klawisz [Alt] i naciśnij klawisz [Tab]. Jeżeli pojawił się komunikat o błędzie, naciśnij klawisz [Enter]. Proces instalacji zostanie wznowiony. Jeżeli nie ma żadnych komunikatów, instalacja trwa nadal. Poczekaj jeszcze trochę.</p>
Pasek postępu na ekranie nie porusza się. Lampka dostępu nie świeci się od kilku minut.	<p>Instalacja przebiega prawidłowo. Proszę czekać. Proces instalacji może trwać 30 minut lub więcej, w zależności od napędu dysków CD lub środowiska systemu.</p>

- Zákony o autorských právech zakazují reprodukci softwaru nebo souvisejících příruček vcelku nebo zčásti nebo pronajímání softwaru bez souhlasu držitele autorských práv.
- Společnost SONY v žádném případě neodpovídá za žádné finanční újmy nebo ztráty zisku, včetně nároků vznesených třetí stranou, které vznikly v důsledku použití tohoto softwaru.
- V případě, že u tohoto softwaru nastane problém v důsledku chybného zpracování, společnost SONY jej vymění. Společnost SONY však nenesе žádnou další zodpovědnost.
- Software nelze použít s jiným zařízením, než pro které je určen.
- Vzhledem k neustálé snaze o zlepšení kvality mohou být technické údaje softwaru změněny bez předchozího upozornění.
- Schopnost zobrazit v softwaru SonicStage různé jazyky závisí na operačním systému nainstalovaném na počítači. Abyste dosáhli co nejlepších výsledků, nainstalovaný operační systém by měl být kompatibilní s požadovaným jazykem, který chcete zobrazit.
 - Nezaručujeme, že v softwaru SonicStage se správně zobrazí všechny jazyky.
 - Je možné, že se nezobrazí znaky vytvořené uživatelem a některé zvláštní znaky.

- SonicStage a logo SonicStage jsou obchodní známky nebo registrované obchodní známky společnosti Sony Corporation.
- Názvy OpenMG, Net MD, ATRAC, ATRAC3, ATRAC3plus a jejich loga jsou obchodní známky společnosti Sony Corporation.
- Název „WALKMAN“ je registrovaná obchodní známka společnosti Sony Corporation, která zahrnuje stereofonní výrobky se sluchátky. Obchodní známkou společnosti Sony Corporation je také označení  WALKMAN.
- Microsoft, Windows, Windows NT a Windows Media jsou obchodní známky nebo registrované obchodní známky společnosti Microsoft Corporation ve Spojených státech a dalších zemích.
- IBM a PC/AT jsou registrované obchodní známky společnosti International Business Machines Corporation.
- Macintosh je obchodní známka společnosti Apple Computer, Inc. v USA nebo jiných zemích.
- Pentium je obchodní známka nebo registrovaná obchodní známka společnosti Intel Corporation.
- Všechny ostatní obchodní známky a registrované obchodní známky jsou obchodní známky nebo registrované obchodní známky příslušných vlastníků. Symboly TM a ® nejsou v této příručce použity.
- CD and music-related data from Gracenote, Inc., copyright © 2000-2003 Gracenote. Gracenote CDDB[®] Client software, copyright 2000-2003 Gracenote. This product and service may practice one or more of the following U.S. Patents: #5,987,525; #6,061,680; #6,154,773, #6,161,132, #6,230,192, #6,230,207, #6,240,459, #6,330,593, and other patents issued or pending. Gracenote and CDDB are registered trademarks of Gracenote. The Gracenote logo and logotype, the Gracenote CDDB logo, and the “Powered by Gracenote” logo are trademarks of Gracenote.

Obsah

Pokyny k používání přehrávače disků CD naleznete v příslušném návodu k použití.

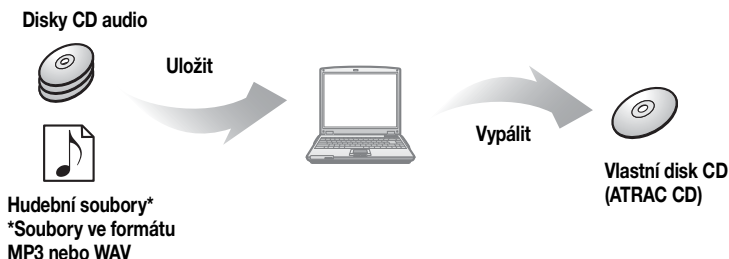
Co všechno lze provádět pomocí softwaru SonicStage	4
<hr/>	
Instalace	5
Zajištění požadovaného systémového prostředí	5
Instalace softwaru do počítače	6
<hr/>	
Používání softwaru SonicStage	8
Import audio dat	8
Nahrávání hudebních dat na disky CD-R/CD-RW	10
Používání nápovědy SonicStage Help	12
Odkazování na nápovědu SonicStage Help	14
<hr/>	
Další informace	16
Odinstalování softwaru SonicStage	16
Ochrana autorských práv	17
Odstraňování problémů	18

CZ

- Položky, které jsou součástí vyobrazení použitých v této příručce, se mohou lišit od skutečných položek zobrazovaných při použití softwaru.
- Vysvětlení v této příručce přepokládají základní znalost funkcí operačního systému Windows. Podrobné informace o používání počítače a operačního systému naleznete v příslušných příručkách.

Co všechno lze provádět pomocí softwaru SonicStage

Pomocí softwaru SonicStage můžete ukládat do počítače hudební data importovaná z disků CD audio nebo hudební soubory a vypalovat vlastní disky CD (ATRAC CD).



Základní postup s použitím přehrávače disků CD

Zajištění požadovaného systémového prostředí (strana 5)



Instalace softwaru do počítače (strana 6)



Import audio dat (strana 8)



Nahrávání hudebních dat na disky CD-R/CD-RW (strana 10)



Vložení vypáleného disku CD-R/CD RW do přehrávače kompatibilního s disky ATRAC CD a jeho poslech (viz pokyny k přehrávači)

Zajištění požadovaného systémového prostředí

Požadavky na systém

Pro použití softwaru SonicStage Ver. 2.1 je nutné následující systémové prostředí:

Počítač	<p>IBM PC/AT nebo kompatibilní</p> <ul style="list-style-type: none"> • Procesor: Pentium II 400 MHz nebo vyšší (doporučuje se Pentium III 450 MHz nebo vyšší). • Volné místo na pevném disku: 200 MB nebo více (doporučuje se 1,5 GB nebo více). (Objem volného místa závisí na verzi operačního systému Windows a počtu hudebních souborů uložených na pevném disku.) • RAM: 64 MB nebo více (doporučuje se 128 MB nebo více) <p>Jiné</p> <ul style="list-style-type: none"> • Jednotka CD-ROM (schopná přehrávat digitální záznam prostřednictvím WDM) • Sound Board • Port USB (podporuje USB (dříve USB 1.1))
Operační systém	Nainstalovaný výrobcem: operační systémy: Windows XP Media Center Edition 2004/Windows XP Media Center Edition/Windows XP Professional/Windows XP Home Edition/Windows 2000 Professional/Windows Millennium Edition/Windows 98 Second Edition
Displej	High Color (16 bitový) nebo vyšší, 800 × 600 bodů nebo lepší (doporučuje se 1 024 × 768 bodů nebo lepší)
Jiné	<ul style="list-style-type: none"> • Přístup k internetu: pro registraci přes internet, pro služby EMD a CDDB • Software Windows Media Player (verze 7.0 nebo vyšší), nainstalovaný pro přehrávání souborů WMA

Tento software není podporován v následujících prostředích:

- Jiné než výše uvedené operační systémy
- Počítače nebo operační systémy sestavené soukromými osobami
- Prostředí, které je aktualizovanou verzí operačního systému nainstalovaného výrobcem
- Prostředí s více operačními systémy
- Prostředí s více monitory
- Operační systém Macintosh

Poznámky

- Nezaručíme bezporuchový provoz na všech počítačích, které vyhovují požadavkům na systém.
- Formát NTFS u operačních systémů Windows XP a Windows 2000 Professional lze použít pouze se standardním nastavením (tj. nastavením od výrobce).
- Nezaručíme bezporuchový provoz systémových funkcí pozastavení, klidový režim nebo hibernace na všech počítačích.
- V případě operačního systému Windows 2000 Professional je třeba před použitím tohoto softwaru nainstalovat aktualizaci Service Pack 3 nebo novější.

Instalace softwaru do počítače

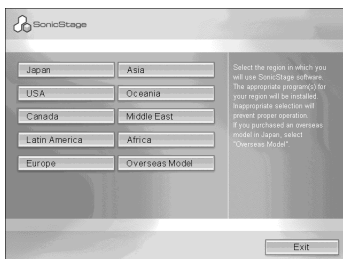
Před instalací softwaru

- Ujistěte se, že jste zavřeli všechny antivirové programy, protože mají obvykle vysoké nároky na systémové zdroje.
- Ujistěte se, že instalujete software pomocí dodaného disku CD-ROM.
 - Pokud již máte nainstalován software OpenMG Jukebox nebo SonicStage, bude předchozí software přepsán novou verzí. Nová verze zachová funkce starší verze, ale navíc přidá nové funkce.
 - Pokud již máte nainstalován software SonicStage Premium, SonicStage Simple Burner nebo Net MD Simple Burner, bude předchozí software existovat současně s novou verzí.
 - I po instalaci softwaru SonicStage budete moci využívat hudební data zaregistrovaná pomocí starší verze softwaru. Jako preventivní opatření doporučujeme provádět zálohování hudebních dat. Chcete-li zálohovat data, naleznete příslušné pokyny v položkách [Backing Up My Library] – [Backing Up Data to a Disk] v nápovědě SonicStage Help.

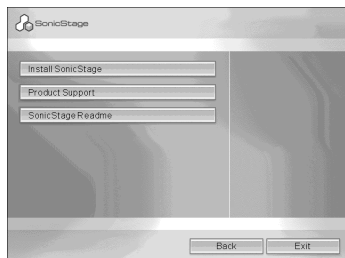
1 Zapněte počítač a spusťte operační systém Windows.

2 Vložte do jednotky CD-ROM v počítači dodaný instalační disk CD-ROM. Automaticky se spustí instalační program a objeví se instalační okno. V závislosti na oblasti se možná objeví okno požadující výběr země. V tom případě postupujte podle zobrazených pokynů.

3 Klepněte na oblast, kde budete software SonicStage používat.



4 Klepněte na položku [Install SonicStage] a pak postupujte podle zobrazených pokynů.



Pokyny si pozorně přečtěte. V závislosti na oblasti se jiná tlačítka než [Install SonicStage] mohou lišit od tlačítek na vyobrazení vlevo. Instalace bude trvat 20 až 30 minut podle systémového prostředí. Dbejte na to, abyste počítač restartovali až po ukončení instalace.


Byla instalace úspěšná?

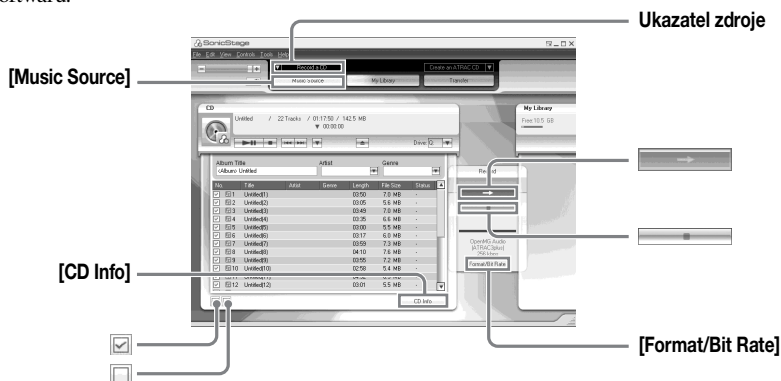
Pokud se během instalace objevily problémy, informace naleznete v „Odstraňování problémů“ (strana 18).

Import audio dat

V této části je popsán způsob nahrávání a ukládání audio dat z disku CD audio do knihovny My Library v softwaru SonicStage na pevném disku počítače. Je možné nahrávat nebo importovat hudbu z jiných zdrojů, například z pevného disku počítače. Podrobnosti naleznete v nápovědě SonicStage Help.

Poznámky

- Značka  na discích CD audio je nezbytnou podmínkou pro použití se softwarem SonicStage.
- V případě použití disků CD s ochranou proti kopírování nezaručujeme normální fungování softwaru.




1 Spuštění softwaru SonicStage.

Klepněte na položky [Start] – [All Programs]* – [SonicStage] – [SonicStage].

* [Programs] v případě operačního systému Windows 2000 Professional/Windows Millennium Edition/Windows 98 Second Edition

Se spustí SonicStage a objeví se hlavní okno.



Software SonicStage můžete spustit také poklepnutím na tlačítko  (ikona [SonicStage]) na pracovní ploše.

2 Vložte do jednotky CD-ROM v počítači disk CD audio, který chcete nahrávat.

Ukazatel zdroje v levé horní části obrazovky se změní na [Record a CD].

3 Klepněte na [Music Source].

V seznamu zdroje hudby (na levé straně obrazovky) se zobrazí obsah disku CD audio.

-
- 4** Pokud je třeba, klepněte na políčko a zrušte zatržení u skladeb, které nechcete nahrát.


Když omylem zrušíte zatržení políčka, dalším klepnutím ho obnovíte.

Chcete-li zatrhnout všechna políčka, klepněte na položku .

Chcete-li zrušit zatržení všech políček, klepněte na položku .


- 5** V případě potřeby změňte formát a rychlost přenosu pro nahrávání z disku CD audio.

Klepnete-li na položku [Format/Bit Rate] na pravé straně obrazovky, zobrazí se dialogové okno „CD Recording Format [My Library]“. V tomto dialogovém okně budete požádáni o volbu formátu a rychlosti přenosu pro nahrávání disku CD audio.

- 6** Klepněte na položku .

Spustí se nahrávání skladeb vybraných v kroku 4.

Zastavit nahrávání

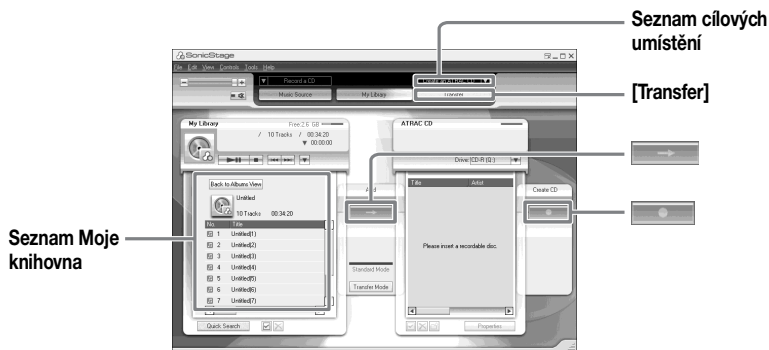
Klepněte na .





Pokud nelze automaticky získat informace o disku CD (například název alba, jméno interpreta a názvy skladeb), klepněte na položku [CD Info] na pravé straně obrazovky. Pro tuto operaci musí být počítač připojený k internetu.

Nahrávání hudebních dat na disky CD-R/CD-RW

Skladby z Mé knihovny v softwaru SonicStage můžete nahrávat na disky CD-R/CD-RW.



- 1** V seznamu cílových umístění přenosu v pravé horní části obrazovky zvolte položku „Vytvořit disk ATRAC CD“, pak klepněte na položku Přenos [Transfer] v pravé horní části obrazovky.
- 2** Vložte do jednotky CD-ROM v počítači nový zapisovatelný disk CD-R nebo přepisovatelný disk CD-RW.
Použijte disk CD-R/CD-RW s kapacitou 650 MB nebo 700 MB. Pokud použijete jiné disky CD-R/CD-RW, nemusí se hudební data nahrát správně.
- 3** V položce Moje knihovna na levé straně obrazovky klepněte na album nebo skladbu, kterou chcete nahrát.
Při poklepnutí na album se zobrazí seznam obsažených skladeb, z něhož můžete vybrat skladbu.
- 4** Klepněte na .
Vybraná alba nebo skladby se objeví na pravé straně obrazovky (strana disku CD-R/CD-RW) jako obrázek nahrávání (položky k vypálení).

5 Klepněte na .

Objeví se dialogové okno nastavení zápisu [Writing settings]. Nastavte rychlost zápisu, která odpovídá použitému disku CD-R/CD-RW atd.

6 Klepněte na položku [Start].

Začne nahrávání.

Po dokončení nahrávání se zobrazí příslušná zpráva.

Používání nápovědy SonicStage Help

Další podrobné informace o způsobu používání softwaru SonicStage naleznete v nápovědě SonicStage Help. Nápověda SonicStage Help umožňuje snadné hledání informací v seznamu funkcí, například „Import skladeb“ nebo „Přenos skladeb“ či hledání v rozsáhlém seznamu klíčových slov a zadávání slov, která by mohla vést k nalezení příslušného vysvětlení.

Zobrazení nápovědy SonicStage Help

Klepněte na položku [Help] – [SonicStage Help], když je spuštěn software SonicStage.



[SonicStage Help]



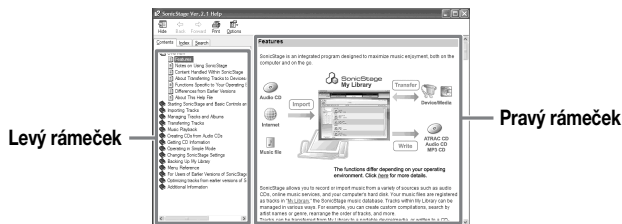
Nápovědu SonicStage Help můžete zobrazit volbou následujících položek: [Start] – [All Programs]* – [SonicStage] – [SonicStage Help].

* [Programs] v případě operačního systému Windows 2000 Professional/Windows Millennium Edition/Windows 98 Second Edition

Poznámky

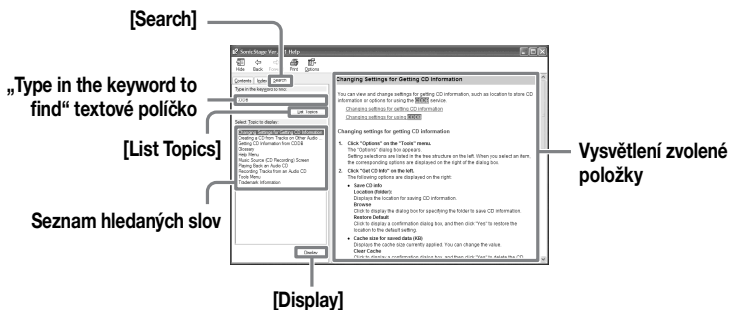
- V nápovědě k softwaru SonicStage Help se pro externí zařízení, jako např. MD Walkman, Network Walkman a přehrávač disků CD, používá všeobecný termín „Device/Media“.
- Při využívání služeb EMD se u nálezitostí, jako je doporučené systémové prostředí, řiďte pokyny svého poskytovatele služeb internetu.

Porozumění nápovědě SonicStage Help



- 1 Klepněte na položku [Overview] v levém rámečku.
- 2 Klepněte na [About This Help File].
Vysvětlení se objeví v pravém rámečku.
- 3 Přečtěte si text.
Pokud je třeba, posunujte se po obrazovce.
Klepnutím na podtržená slova přejdete na jejich vysvětlení.

Hledání slova ve vysvětlení



- 1 Klepněte na položku [Search] a otevřete okno „Search“.
- 2 Napište slova.
- 3 Klepněte na [List Topics].
Zobrazí se seznam vyhledaných slov.
- 4 Klepnutím zvolte ze seznamu požadovanou položku.
- 5 Klepněte na [Display].
Zobrazí se vysvětlení zvolené položky.

Odkazování na nápovědu SonicStage Help

Klepnutím na položku [Contents] na levé straně okna Help se zobrazí seznam položek pro jednotlivé funkce. Klepnutím na kteroukoli položku se zobrazí podrobné informace.

Import audio dat do počítače

Cíl	SonicStage Help
Import audio dat do počítače v softwaru SonicStage	[Importing Tracks] – [Importing Music Files]

Poslech audio dat na počítači

Cíl	SonicStage Help
Poslech audio dat z jednotky CD-ROM nebo z knihovny My Library	[Music Playback] – [Playing Back an Audio CD] nebo [Playing Back a Track in My Library]

Správa a úpravy importovaných skladeb

Cíl	SonicStage Help
Změna informací o stahování údajů disku CD	[Changing SonicStage Settings] – [Changing Settings for Getting CD information]
Úprava alba Odstranění skladeb	[Managing Tracks and Albums] – [Creating/Editing Albums]
Přímá změna cílového umístění pro uložení skladby	[Changing SonicStage Settings] – [Changing the Location for Saving Recorded Files]

Zálohování audio dat

Doporučujeme provádět zálohování hudebních dat jako preventivní opatření proti poruchám pevného disku nebo výměně počítače.

Cíl	SonicStage Help
Zálohování audio dat v knihovně My Library	[Backing Up My Library] – [Backing Up Data to a Disk]
Vyhledání informací o zálohování softwaru SonicStage	[Backing Up My Library] – [FAQ-About SonicStage Backup Tool]

Odstraňování problémů

Cíl	SonicStage Help
Vyhledání postupu odstraňování problémů	[Additional Information] – [Troubleshooting]

Když chcete vědět

Cíl	SonicStage Help
Vyhledání neznámých slov	[Additional Information] – [Glossary]
Vyhledávání druhů audio dat, která lze spravovat pomocí softwaru SonicStage	[Overview] – [Install SonicStage]
Vyhledávání funkcí, které lze používat se softwarem SonicStage	[Overview] – [Features]

Odinstalování softwaru SonicStage

Chcete-li odinstalovat software SonicStage, dodržujte níže uvedený postup.

1 Klepněte na položky [Start] – [Control Panel]*.

* [Settings] – [Control Panel] – v případě operačního systému Windows 2000 Professional/Windows Millennium Edition/Windows 98 Second Edition

2 Poklepejte na položku [Add/Remove Programs].

3 Klepněte na položku [Software SonicStage 2.1.xx] v seznamu „Currently Installed Programs“ a pak klepněte na položku Změnit a odstranit [Change and Remove]*.

Postupujte podle zobrazených pokynů a restartujte počítač. Po restartování počítače je odinstalování dokončeno.

* [Change/Remove] v případě operačního systému Windows 2000 Professional, [Add/Remove] v případě operačního systému Windows Millennium Edition/Windows 98 Second Edition

Poznámka

Při instalaci softwaru SonicStage Ver. 2.1 se zároveň instaluje OpenMG Secure Module 4.0. Software OpenMG Secure Module 4.0 neodstraňujte, protože je možné, že ho používá jiný software.

Ochrana autorských práv

Díky technologii OpenMG se můžete těšit z digitální hudby a zároveň dodržovat autorská práva držitelů. SonicStage kóduje audio soubory ve formátu OpenMG a ukládá je na pevný disk počítače. Brání tak neoprávněné distribuci.

Omezení týkající se audio obsahu

Audio obsah ve vysoké kvalitě je běžně dostupný prostřednictvím hudebních distribučních služeb na internetu. Některý audio obsah se distribuuje s jistými omezeními nahrávání a přehrávání, aby byla chráněna autorská práva držitelů a zabránilo se neoprávněné distribuci. Může být například omezeno období, po které lze audio obsah přehrávat nebo může být omezen počet přehrávání.

Odstraňování problémů

Pokud při používání softwaru SonicStage dojde k potížím, postupujte podle níže popsaných kroků.

- 1 V této části „Odstraňování problémů“ zkontrolujte příznaky.
- 2 Zkontrolujte příznaky v nápovědě SonicStage Help, používáte-li software SonicStage.
- 3 Pokud potíže nelze odstranit ani po prověření výše uvedených odkazů, projděte následující tabulku a pak se poradte s nejbližším prodejcem Sony.

Počítač <ul style="list-style-type: none">• Výrobce:• Model:• Typ: Stolní počítač / přenosný počítač
Název operačního systému:
Kapacita paměti RAM:
Jednotka pevného disku (obsahující software SonicStage a audio data) <ul style="list-style-type: none">• Kapacita jednotky:• Volné místo:
Verze softwaru <ul style="list-style-type: none">• SonicStage Ver. 2.1¹⁾
Chybové hlášení (pokud se objevuje):
Při použití externě připojené jednotky CD-ROM <ul style="list-style-type: none">• Výrobce:• Model:• Typ: Jednotka CD-ROM / CD-R/CD-RW / DVD-ROM / Jiná ()• Typ připojení k počítači: Počítačová karta / Port USB / IEEE1394 / Jiné ()
Při použití jiného zařízení s připojením USB <ul style="list-style-type: none">• Název zařízení:

¹⁾ Chcete-li zkontrolovat verzi softwaru SonicStage, přejděte na položku [Help] – [About SonicStage] v okně softwaru SonicStage.

Software nelze do počítače nainstalovat

Problém	Příčina a náprava
Instalace byla neúspěšná.	<p>Používáte operační systém, který tento software nepodporuje.</p> <p>→ Další podrobnosti naleznete na straně 5.</p> <p>Nejsou uzavřeny všechny aplikace v systému Windows.</p> <p>→ Pokud zahájíte instalaci a jsou spuštěny i jiné programy, může dojít k poruše. To platí zvláště pro programy, které mají vysoké nároky na systémové zdroje, například antivirové programy.</p> <p>Na pevném disku není dostatek místa.</p> <p>→ Je třeba 200 MB nebo více volného místa na disku.</p>
Zdá se, že se instalace zastavila před dokončením.	<p>Zkontrolujte, zda se pod instalačním oknem neobjevilo chybové hlášení.</p> <p>→ Stiskněte klávesu [Tab] a zároveň stiskněte klávesu [Alt]. Pokud se objevilo chybové hlášení, stiskněte klávesu [Enter]. Instalace bude pokračovat. Pokud se neobjevilo žádné hlášení, instalace ještě probíhá. Ještě chvíli počkejte.</p>
Indikátor průběhu na displeji neukazuje žádný postup. Přístupová kontrolka se už několik minut nerozsvítila.	<p>Instalace postupuje normálně. Počkejte. Instalace může trvat 30 minut nebo déle, v závislosti na jednotce CD-ROM nebo systémovém prostředí.</p>

- A szerzői jog védelméről szóló törvények tiltják a szoftver vagy a hozzá tartozó kézikönyv vagy azok egyes részeinek a szerzői jog tulajdonosának engedélye nélküli újraelőállítását, illetve a szoftver kölcsönadását.
- A SONY a szoftver használatából eredően semmilyen pénzügyi veszteséget, elmaradt haszonért vagy harmadik személyek által támasztott kárigényekért nem vállal felelősséget.
- Ha a szoftverrel kapcsolatban gyártási hibára visszavezethető problémák merülnek fel, a SONY kicseréli a szoftvert. A SONY azonban semmilyen ezen túlmenő felelősséget nem vállal.
- A szoftvert kizárólag a rendeltetésének megfelelő berendezésekkel együtt szabad használni.
- Kérjük vegye figyelembe, hogy a minőség javítását szolgáló folyamatos fejlesztések nyomán a szoftver specifikációi előzetes értesítés nélkül megváltozhatnak.
- A SonicStage nyelv-kijelzési jellemzői számítógépe operációs rendszerétől függenek. Jobb eredmény elérése érdekében győződjön meg róla, hogy operációs rendszere kompatibilis-e a megjeleníteni kívánt nyelvvel.
 - Valamennyi nyelv tökéletes megjelenítése a SonicStage készüléken nem garantált.
 - A felhasználó által létrehozott, vagy különleges karakterek megjelenítése szintén gondot okozhat.

- SonicStage és a SonicStage logó a Sony Corporation védjegye illetve bejegyzett védjegye.
- Az OpenMG, Net MD, ATRAC, ATRAC3, ATRAC3plus és a hozzájuk tartozó logók a Sony Corporation védjegyei.
- A „WALKMAN” a Sony Corporation fejhallgatók sztereó termékek jelölésére használt bejegyzett védjegye. A  a Sony Corporation védjegye.
- A Microsoft, a Windows, a Windows NT és a Windows Media a Microsoft Corporation védjegye vagy bejegyzett védjegye az Egyesült Államokban és más országokban.
- Az IBM és a PC/AT az International Business Machines Corporation bejegyzett védjegyei.
- A Macintosh az Apple Computer, Inc. bejegyzett védjegye az Amerikai Egyesült Államokban és/vagy más országokban.
- A Pentium az Intel Corporation védjegye vagy bejegyzett védjegye.
- Az összes többi védjegy és bejegyzett védjegy az érintett tulajdonosok védjegye, illetve bejegyzett védjegye. A TM és ® jeleket ebben a kézikönyvben nem használjuk.
- CD and music-related data from Gracenote, Inc., copyright © 2000-2003 Gracenote. Gracenote CDDDB® Client software, copyright 2000-2003 Gracenote. This product and service may practice one or more of the following U.S. Patents: #5,987,525; #6,061,680; #6,154,773, #6,161,132, #6,230,192, #6,230,207, #6,240,459, #6,330,593, and other patents issued or pending. Gracenote and CDDDB are registered trademarks of Gracenote. The Gracenote logo and logotype, the Gracenote CDDDB logo, and the “Powered by Gracenote” logo are trademarks of Gracenote.

Program © 2001, 2002, 2003, 2004 Sony Corporation
 Dokumentáció © 2004 Sony Corporation

Tartalomjegyzék

A CD lejátszó kezelésének lépéseihez tanulmányozza a készülékhez kapott használati útmutatót.

Mire használható a SonicStage? 4

Telepítés 5

A szükséges rendszerkörnyezet biztosítása 5

A szoftver telepítése a számítógépre 6

A SonicStage használata 8

Hangadatok importálása 8

Hangadatok rögzítése CD-R/CD-RW lemezre 10

A SonicStage Help használata 12

Keresés a SonicStage Help-ben 14

Egyéb információk 16

A SonicStage program eltávolítása 16

Szerzői jogok védelme 17

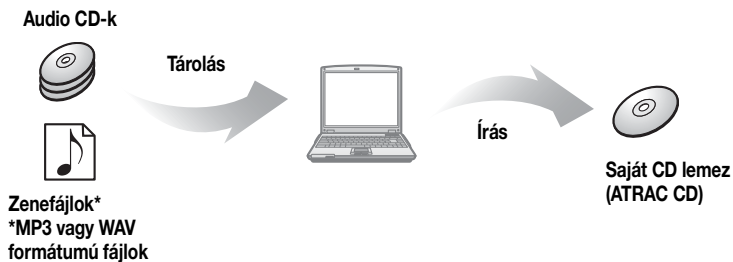
Hibakeresés 18

HU

- Az ebben a részben található illusztrációkon látható elemek eltérhetnek a szoftverben megjelenő elemektől.
 - A részben található magyarázatokhoz a Windows alapműveletek ismerete szükséges. A számítógép és az operációs rendszer használatának részletes leírását a mindenkorai kézikönyvben találja.

Mire használható a SonicStage?

A SonicStage használatával audio CD-kről vagy zenefájlokból importált hangadatokat tárolhat számítógépén és saját CD-eket (ÁTRAC CD) készíthet.



Alapvető üzemeltetési sorrend CD-lejátszó használatakor

A szükséges rendszerkörnyezet biztosítása (5. oldal)



A szoftver telepítése a számítógépre (6. oldal)



Hangadatok importálása (8. oldal)



Hangadatok rögzítése CD-R/CD-RW lemezre (10. oldal)



Az ÁTRAC CD-lemezekkel kompatibilis írott CD-R/CD-RW lemezek behelyezése és meghallgatása a lejátszón. (Lásd a lejátszó használati útmutatóját.)

A szükséges rendszerkörnyezet biztosítása

Rendszerkövetelmények

A SonicStage Ver. 2.1 használatához az alábbi rendszerkövetelményeknek kell teljesülniük.

Számítógép	IBM PC/AT vagy azzal kompatibilis <ul style="list-style-type: none">• CPU: Pentium II 400 MHz vagy ennél gyorsabb (Pentium III 450 MHz vagy ennél gyorsabb javasolt.)• Hely a merevlemezen: 200 MB vagy több (1,5 GB vagy annál több javasolt) (A helyigény a használt Windows verziójától és a merevlemezen tárolt zeneszámok mennyiségétől függően változó.)• RAM: 64 MB vagy több (128 MB vagy annál több javasolt)
	Egyebek <ul style="list-style-type: none">• CD meghajtó (WDM alapú digitális lejátszásra alkalmas)• Hangkártya• USB port (USB támogatás (korábbi USB 1.1))
Operációs rendszer	Gyárilag telepítve: Windows XP Media Center Edition 2004/Windows XP Media Center Edition/Windows XP Professional/Windows XP Home Edition/Windows 2000 Professional/Windows Millennium Edition/Windows 98 Second Edition
Kijelző	High Color (16 bites) vagy annál jobb, 800 × 600 pont/hüvelyk vagy annál jobb (1 024 × 768 pont/hüvelyk vagy annál jobb javasolt)
Egyebek	<ul style="list-style-type: none">• Internet-hozzáférés: webes regisztrációhoz, EMD szolgáltatások és CDDB funkciók használatához• Windows Media Player (7.0-s vagy későbbi verzió) telepítése a WMA-fájlok lejátszásához

A szoftver nem működik a következő környezetekben:

- A fentiekől eltérő operációs rendszerek
- Házilag barkácsolt személyi számítógépek vagy operációs rendszerek
- A gyártó által eredetileg telepített operációs rendszer frissítésével létrejövő környezet
- Multi-boot környezet
- Többképernyős környezet
- Macintosh

Megjegyzések

- Nem garantáljuk, hogy a szoftver a rendszerkövetelményeknek megfelelő összes számítógépen zavartalanul fut.
- A Windows XP és Windows 2000 Professional NTFS formátuma csak a normál (gyári) beállításokkal használható.
- Nem garantáljuk, hogy a rendszer készenléti, alvó üzemmód vagy hibernációs funkciói minden számítógépen zavartalanul működnek.
- Azok a felhasználók, akik Windows 2000 Professional operációs rendszert használnak, a szoftver használata előtt telepítsék a Service Pack 3, vagy egy másik, frissebb, javítócsomagot.

A szoftver telepítése a számítógépre

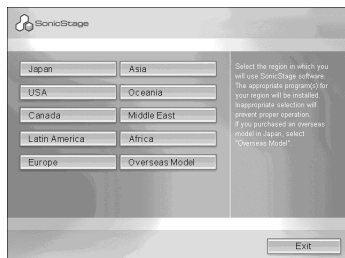
Mielőtt telepítené a szoftvert

- Bizonyosodjon meg róla, hogy bezárta víruskereső szoftverét, mivel az ilyen szoftverek általában jelentős rendszererőforrást kötnek le.
- Használat előtt a mellékelt CD-ROM-ról telepíteni kell a szoftvert.
 - Ha az OpenMG Jukebox vagy a SonicStage már telepítve van a rendszeren, a telepítés a korábbi verziót felülírja az újabbal. Az új verzió az újabb funkciók mellett természetesen megőrzi a korábbi változat funkcióit is.
 - Ha a SonicStage Premium, a SonicStage Simple Burner vagy a MD Simple Burner már telepítve van a rendszeren, a telepítés után az új verzió a korábbival együtt megmarad a rendszeren.
 - A SonicStage telepítését követően továbbra is lehetősége nyílik korábbi szoftververzióval felvett hangadatok felhasználására. Biztonsági intézkedésként javasoljuk, hogy zenefájljairól készítsen biztonsági másolatot. Az adatok biztonsági mentéséhez lásd: [Backing Up My Library] – [Backing Up Data to a Disk], SonicStage Help útmutatóhoz.

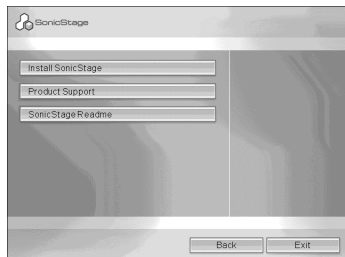
1 Kapcsolja be számítógépét és indítsa el a Windows programot.

2 Helyezze be a kapott CD-ROM-ot számítógépe CD-meghajtójába. A telepítő program automatikusan elindul és megjelenik a telepítőablak. Régiótól függően megjelenhet az ország kiválasztására szolgáló ablak. Ebben az esetben kövesse a megjelenő utasításokat.

3 Jelölje meg azt a régiót, ahol a SonicStage szoftvert használni fogja.



4 Kattintson az [Install SonicStage] gombra, majd kövesse a megjelenő utasításokat.



Gondosan olvassa el az útmutatást. Régiótól függően az [Install SonicStage] kivételével a gombok eltérhetnek a bal oldali ábrán láthatóaktól. A telepítés a rendszerkörnyezettől függően 20 és 30 perc közötti ideig tarthat. Miután a telepítés véget ért, indítsa újra számítógépét.

Sikeresen lezajlott a telepítés?

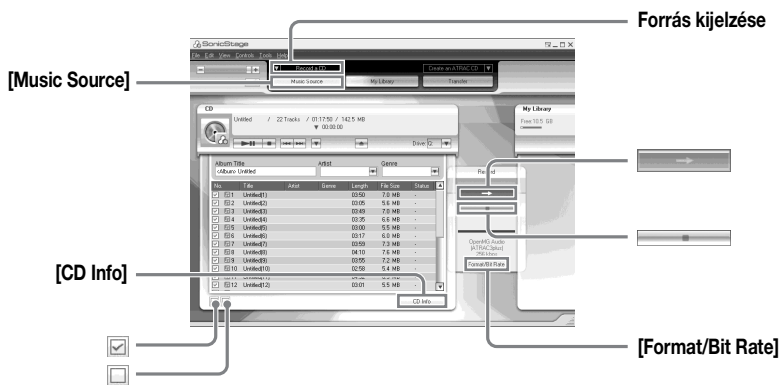
Ha a telepítés során problémák merültek fel, lásd: „Hibakeresés” (18. oldal).

Hangadatok importálása

Ez a fejezet bemutatja, hogyan rögzíthet és másolhat hangadatokat audio CD-ről a My Library által a számítógépe merevlemezén létrehozott SonicStage-be. Lehetősége van zene rögzítésére vagy importálására más forrásokból, például számítógépe merevlemezéről. A részletekhez lásd: SonicStage Help.

Megjegyzés

- A SonicStage csak  jelzésű audio CD-vel használható.
- A készülék zavartalan működése másolásvédelemmel ellátott CD-k esetén nem garantált.




1 A SonicStage indítása:

Kattintson a következőkre: [Start] – [All Programs]* – [SonicStage] – [SonicStage].

* Windows 2000 Professional/Windows Millennium Edition/Windows 98 Second Edition esetén: [Programs]

Elindul a SonicStage és megjelenik a főablak.



A SonicStage az Asztalon található  ikonra ([SonicStage] ikon) kattintva is elindítható.

2 Helyezze be számítógépe CD-meghajtójába a rögzíteni kívánt audio CD-t.

A kijelző bal felső részén kijelzett forrás helyén [Record a CD] jelenik meg.

3 Kattintson a [Music Source] gombra.

Az audio CD tartalma megjelenik a zeneforrások listáján (a képernyő bal oldalán).

4 Szükség esetén a jelölőnégyzetre kattintva törölje a műsorszámokat, amelyeket nem kíván rögzíteni.

Ha véletlenül törölte egy négyzetből a jelölést, akkor újra rákattintva ismét bejelölheti.

Az összes négyzet kijelöléséhez kattintson a gombra.

Az összes négyzet jelölésének törléséhez kattintson a gombra.

5 Szükség esetén módosítsa az audió CD rögzítésénél használni kívánt formátumot és adatátviteli sebességet.

A képernyő jobb oldalán látható [Format/Bit Rate] gombra kattintva megjelenik a „CD Recording Format [My Library]” párbeszédablak.

A párbeszédablakban az audio CD rögzítésénél használni kívánt formátumot és adatátviteli sebességet kell kiválasztania.

6 Kattintson a  gombra.

Megkezdődik a 4. lépésben kijelölt műsorszámok rögzítése.

A felvétel leállításához

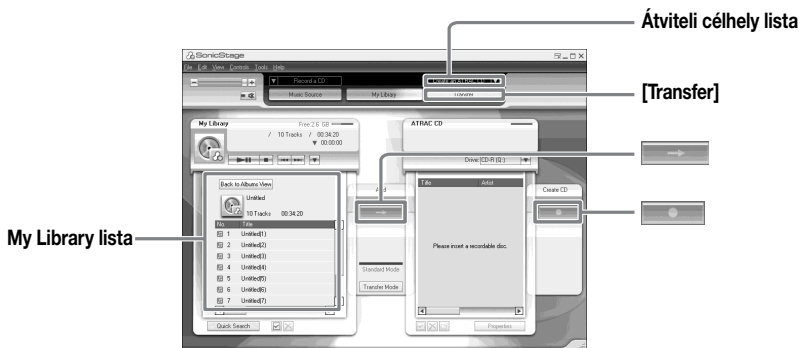
Kattintson a  gombra.




Ha a CD lemezre vonatkozó információk, így az album címe, az előadó neve illetve a műsorszámok címei nem jelennek meg automatikusan, kattintson a képernyő jobb oldalán lévő [CD Info] gombra. Eközben a számítógépnek kapcsolódnia kell az Internethez.


Hangadatok rögzítése CD-R/CD-RW lemezre

A SonicStage My Library könyvtárban található műsorszámokat CD-R/CD-RW lemezre rögzítheti.



- 1** Jelölje ki a „Create an ATRAC CD” menüpontot a képernyő jobb felső részén látható adatátvitel-célhely listáról, majd kattintson a képernyő jobb felső részén látható [Transfer] gombra.
- 2** Helyezzen üres CD-R vagy CD-RW lemezt számítógépe CD-meghajtójába.
650 MB-os vagy 700 MB-os CD-R/CD-RW lemezt használjon. Más CD-R/CD-RW lemezek használata esetén előfordulhat, hogy hangadatainak rögzítése nem lesz tökéletes.
- 3** A képernyő bal oldalán látható My Library könyvtárban kattintson a rögzíteni kívánt albumra vagy műsorszámra.
Ha egy albumra duplán rákattint, megjelenik az albumban található műsorszámok listája, amelyről műsorszámot választhat.
- 4** Kattintson a  gombra.

A kijelölt albumok vagy műsorszámok megjelennek a képernyő jobb oldalán (a CD-R/CD-RW oldalán), rögzíteni kívánt képként (a lemezre írandó adatként).

5 Kattintson a  gombra.

Megjelenik a [Writing Settings] párbeszédablak. Állítsa be a CD-R/CD-RW, stb. számára megfelelő írási sebességet.

6 Kattintson a [Start] gombra.

A felvétel elindul.

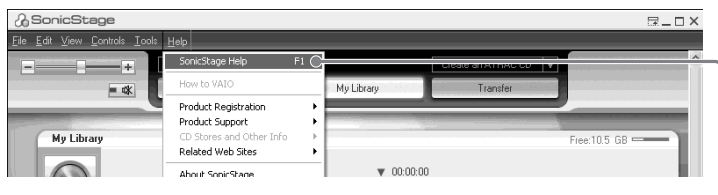
Miután a rögzítés véget ért, a képernyőn megjelenik a megfelelő záróüzenet.

A SonicStage Help használata

A SonicStage Help további információt nyújt arról, hogy hogyan használja a SonicStage programot. A SonicStage Help használatával könnyen kikereshet különböző információkat a felsorolt műveletekkel kapcsolatban (például „Zeneszámok importálása” vagy „Zeneszámok átvitele”), a kulcsszavak átfogó listájából, vagy a lehetséges kulcsszavak megadásával.

SonicStage Help megjelenítése

Kattintson a [Help] – [SonicStage Help] gombra, a SonicStage futása közben.



[SonicStage Help]



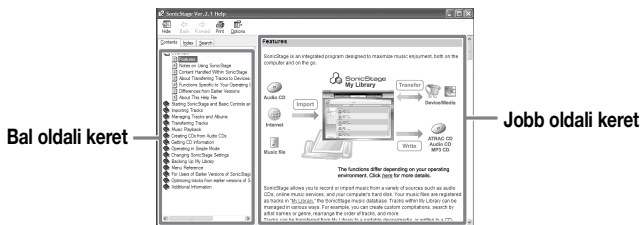
A SonicStage Help a következő útvonalon is megjeleníthető:
[Start] – [All Programs]* – [SonicStage] – [SonicStage Help].

* Windows 2000 Professional/Windows Millennium Edition/Windows 98 Second Edition esetén: [Programs]

Megjegyzés

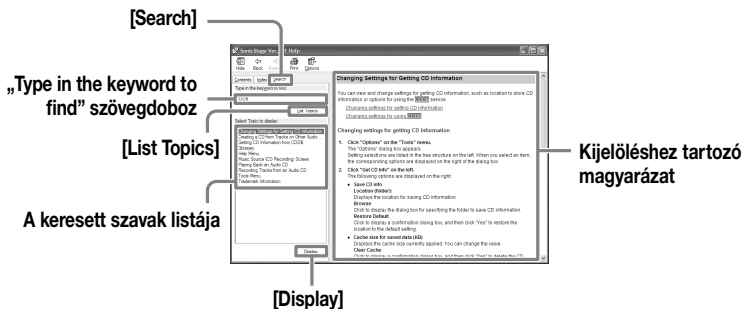
- A SonicStage Help súgójában az „Device/Media” kifejezést használják a külső eszközök, így az MD Walkman, a Network Walkman és a CD-lejátszó megnevezésére.
- Az EMD-szolgáltatások alkalmazásakor szükséges rendszerkövetelményekkel kapcsolatban kövesse internetszolgáltatója útmutatását.

A SonicStage Help súgó magyarázata



- 1 Kattintson kétszer az [Overview] elemre a bal oldali keretben.
- 2 Kattintson az [About This Help File] gombra. Megjelenik a magyarázat a jobb oldali keretben.
- 3 Olvassa el a szöveget. Ha szükséges, görgessen a kijelzőn. Az aláhúzott szavakra kattintva a hozzájuk tartozó magyarázatokhoz ugorhat.

Szó keresése a magyarázaton belül



- 1 Kattintson a [Search] gombra a „Search” ablak megnyitásához.
- 2 Írja be a szavakat.
- 3 Kattintson a [List Topics] gombra. Megjelenik a keresett szavak listája.
- 4 Kattintással jelölje ki a felsoroltak közül a kívánt szót.
- 5 Kattintson a [Display] gombra. Megjelenik a kijelöléshez tartozó magyarázat.

Keresés a SonicStage Help-ben

Kattintson a [Contents] elemre a Help ablak bal oldalán az egyes műveletek listájának megtekintéséhez. A részletek megjelenítéséhez kattintson az egyes pontokra.

Hangadatok importálása a számítógépre

Művelet	SonicStage Help
Számítógépen tárolt hangadatok importálása SonicStage-be	[Importing Tracks] – [Importing Music Files]

Számítógépen található hangadatok meghallgatása

Művelet	SonicStage Help
CD-meghajtón vagy My Library -ban található hangadatok meghallgatása	[Music Playback] – [Playing Back an Audio CD] vagy [Playing Back a Track in My Library]

Importált műsorszámok kezelése és szerkesztése

Művelet	SonicStage Help
CD információk letöltésével kapcsolatos adatok módosítása	[Changing SonicStage Settings] – [Changing Settings for Getting CD information]
Album szerkesztése Műsorszámok törlése	[Managing Tracks and Albums] – [Creating/Editing Albums]
Műsorszámok közvetlen tárolásához megadott célhely módosítása	[Changing SonicStage Settings] – [Changing the Location for Saving Recorded Files]

Biztonsági másolat készítése hangadatokról

Javasoljuk, hogy a merevlemez megrongálódása, vagy a számítógép cseréje esetére elővigyázatosságból készítsen biztonsági másolatot hangadatairól.

Művelet	SonicStage Help
Biztonsági másolat készítése hangadatokról My Library – ban	[Backing Up My Library] – [Backing Up Data to a Disk]
Tudnivalók a SonicStage biztonsági mentés funkciójáról	[Backing Up My Library] – [FAQ-About SonicStage Backup Tool]

Hibaelhárítás

Művelet	SonicStage Help
Tudnivalók a hibaelhárításról	[Additional Information] – [Troubleshooting]

Hogyan lehet?

Művelet	SonicStage Help
Ismeretlen szavak keresése	[Additional Information] – [Glossary]
A SonicStage használatával kezelhető hangadat-fajták keresése	[Overview] – [Install SonicStage]
A SonicStage segítségével használható funkciók keresése	[Overview] – [Features]

A SonicStage program eltávolítása

A SonicStage eltávolításához kövesse az alábbi lépéseket.

-
- 1** Kattintson a [Start] – [Control Panel]* parancsokra.
* Windows 2000 Professional/Windows Millennium Edition/Windows 98 Second Edition esetén [Settings]–[Control Panel]

 - 2** Kattintson kétszer a [Add/Remove Programs] parancsra.

 - 3** Kattintson a [SonicStage 2.1.xx] elemre a „Currently Installed Programs” listán majd kattintson a [Change and Remove]* gombra.
Kövesse a képernyőn megjelenő utasításokat, majd indítsa újra számítógépét.
Az eltávolítás a számítógép újraindításával ér véget.
* Windows 2000 Professional esetén [Change/Remove], Windows Millennium Edition/Windows 98 Second Edition esetén [Add/Remove]
-

Megjegyzés

A SonicStage Ver. 2.1 telepítésével egyidejűleg az OpenMG Secure Module 4.0 programot is telepíti. Az OpenMG Secure Module 4.0 programot ne törölje, mert lehet, hogy azt más szoftver is használja.

Szerzői jogok védelme

Az OpenMG technológiával anélkül élvezheti a digitális zenét, hogy megsértené a kapcsolódó szerzői jogokat. A SonicStage a hangfájlokat OpenMG formátumban kódolja és úgy tárolja azokat a számítógép merevlemezén, hogy megakadályozza jogosulatlan terjesztésüket.

Hanganyagokkal kapcsolatos korlátozások

Az Interneten működő zeneterjesztő szolgáltatások révén széles körben elérhetőek jó minőségű hanganyagok. A szerzői jogoknak a jogosulatlan terjesztéssel szembeni védelméhez a hanganyagok egy részére rögzítési és lejátszási korlátozások érvényesek. Ilyen lehet például a hanganyagok lejátszásának időbeli vagy szám szerinti korlátozása.

Hibakeresés

Ha SonicStage használata során problémák merülnének fel, tegye a következőket:

- 1 Ellenőrizze az ebben a „Hibakeresés” fejezetben leírt jelenségeket.
- 2 SonicStage használata közben ellenőrizze a jelenségeket a SonicStage Help-ben.
- 3 Ha az előző két segítséggel nem sikerült elhárítani a problémát, töltsse ki a következő táblázatot, majd forduljon a legközelebbi Sony kereskedőhöz.

Számítógép
• Gyártó:
• Modell:
• Típus: Asztali / hordozható számítógép típusa
Operációs rendszer:
RAM kapacitás:
Merevlemez-meghajtó (amelyen a SonicStage és a hangadatok találhatóak)
• A meghajtó kapacitása:
• Szabad lemezterület:
A szoftver verziója
• SonicStage Ver. 2.1 ¹⁾
Hibaüzenet (ha van):
Csatlakoztatott külső CD-ROM-meghajtó használata esetén
• Gyártó:
• Modell:
• Típus: CD-ROM / CD-R/CD-RW / DVD-ROM / egyéb ()
• A számítógépes csatlakozás típusa: PC kártya / USB / IEEE1394 / egyéb ()
Más USB-csatlakozós készülék használata esetén
• A készülék (vagy készülékek) neve:

¹⁾ A SonicStage szoftver verziót a [Help] – [About SonicStage] útvonalon a SonicStage ablakban találja meg.

A számítógépre nem lehet telepíteni a szoftvert

Probléma	Ok/elhárítás
A telepítés nem járt sikerrel.	<p>A használt operációs rendszer nem támogatja a szoftvert.</p> <p>→További részletekhez lásd: 5. oldal.</p> <p>Nem zárta be a többi alkalmazásablakot.</p> <p>→Ha a telepítés indításakor más programok futottak a számítógépen, akkor hiba merülhet fel. Ez különösen érvényes jelentős rendszererőforrást igénylő programok, például víruskereső szoftver esetén.</p> <p>Merevlemezen nincs elég szabad hely.</p> <p>→A merevlemezen legalább 200 MB vagy annál több szabad területnek kell rendelkezésre állnia.</p>
Úgy tűnik, hogy a telepítés megszakadt, mielőtt véget ért volna.	<p>Ellenőrizze, hogy a telepítőablak alatt megjelent-e hibüzenet.</p> <p>→Az [Alt] billentyű lenyomása közben nyomja meg a [Tab] billentyűt. Ha hibüzenet látható, nyomja meg az [Enter] gombot. A telepítés folytatódik. Ha nem látható üzenet, a telepítés továbbra is folyamatban van. Várjon még egy kis ideig.</p>
A képernyőn látható folyamatjelző nem változik. Néhány percen át nem világít a használatjelző lámpa.	<p>A telepítés rendben halad. Kérem, várjon.</p> <p>A telepítés a használt CD-meghajtótól vagy rendszerkörnyezettől függően 30 percig vagy még több ideig is tarthat.</p>

<http://www.sony.net/>

Sony Corporation

